

# 107 學年度私立協志工商職業學校 學校特殊類型課程計畫書

(學校代碼：101405)  
(107 學年度入學學生適用)

初審 計畫書     複審 計畫書     核定版 計畫書

核章處	承辦人	教務主任	校 長
	鄭欣慧	李梅湘	蔡英仁
連絡資料	電話	傳真	網址
	(05)2264264#225	(05 )2266732	www3.ccivs.cyc.edu.tw

中華民國 107 年 10 月 3 日

## 壹、學校願景與目標

【條列式簡要敘述學校願景與學校目標，各校可彈性說明課程規劃理念、原則與特色，亦可包含學校本位之能力指標設定】

本校創立於民國五十九年，創校初名為協志工商職校，並率風氣之先，主動辦理學校財團法人登記。期間為符應教育政策與人力需求，多次增調科群，因應科群屬性更名為協志工家職業學校、協志高級中學，並獲得 95 學年度校務評鑑一等的佳績（全國僅七所學校獲此殊榮），至民國九十六年二月核准於九十七學年第一學期正式更名為協志高級工商職業學校。

本校在學制上分為高職部與綜合高中兩部分。高職部設有資訊科、電子科、汽車科、電子商務科、餐飲管理科、觀光事業科、時尚造型科（含美容科）、幼保科及 105 學年將開始招收的表演藝術科；綜合高中開設學術學程、電子技術、資訊應用、餐飲技術、餐飲觀光、美術設計學程、美容技術等學程和普通科，學制之多元足以提供學生適性選擇。同時，因嘉義縣屬農業縣，就業人口嚴重外移，實為經濟嚴重弱勢之區，因此，本校積極推展建教合作班與實用技能班。此外，為達資源共享並提供社區民眾終身學習，另附設有夜間進修學校，並成立社區大學，協助各農漁會與職訓中心，辦理各項第二專長班。

根據統計，就讀私校學生多數來自資源弱勢之中下階層家庭，然在公立學校入學分數的篩選機制下，私立高職學生被譏為「放牛班的一群」，對於就讀私校的學生而言，是極不公平的待遇。有鑑於此，本校有強烈企圖心，努力排除私校客觀環境因素，不讓資源不均影響到學生的受教權，勢將協志工商營造成為社區優質學府，以嘉惠社區學子。

管理大師大前研一先生談及教育時說：「傳遞知識本身並不難，培養學生建立正確的思考習慣及有效的思考路徑，才是前線教育工作者的新挑戰。」。因此，為營造協志工商成為優質學府，我們必須要有更具前瞻性的教育理念與競爭力的優勢教育品質。期許學校不僅要成為技術訓練的養成所，更要能教授學生帶得走的能力！因為，我們堅信「優秀是教出來的」！

學校辦學遠景、目標、策略如下：

### 一、教育內涵—落實推動全人教育，培養符合時代需求的現代青年

身處變遷快速的社會洪流中，學校教育應培養學生帶得走的能力。除發揮技藝教育務實致用的教學特色外，更應重視終身學習能力的培養及人文素養與品德的涵養，同時，提升語言溝通能力與國際視野，以培養符合時代需求的現代青年。

### 二、教育目標—多元適性，百花齊放

「不放棄任何一位學生」是本校辦學的重要理念。對於許多身陷「萬般皆下

品，唯有讀書高」錯誤迷思而自我放棄的學生，本校將透過適性輔導機制、扶弱計畫、多元課程以及健全社團運作等，協助學生探索自我，進而認識自己、接納自己。同時藉由活動競賽激發學生潛能，創造舞台，給予成功經驗，逐步建立學生信心。

### 三、校務推動－營造積極、主動、合作、有效率的優質行政團隊

校務推展過程中，必須有優秀且具執行力之行政團隊作為後盾。為能提昇行政團隊之服務品質，擴大服務效能，本校訂定明確之組織分工，並定期實施績效自我檢核，建立自我成長機制，營造積極、主動、合作、有效率的優質行政團隊。

### 四、教師專業發展－促進教師專業成長，增進專業素養，提昇教學品質

為提昇教師專業能力，本校於 95 學年度全校教師參與「教師專業發展評鑑」試辦計畫，也是第一批率先辦理之高中職校，98 年並申請四年核心學校計劃。希望藉此計畫鼓勵同儕學習，激勵教師在專業教學領域創新發展。同時成立教師進修規劃委員會、推動產學合作，以培養專業、自信、熱忱、有創造力、肯為教育理想盡心盡力的優質教師團隊。

### 五、教育環境－營造良好學習環境，提昇學習動機與學習成效。

教育環境之優劣攸關學校教育之成敗。因此，本校將致力於校園之美化、人文空間之塑造，以達境教的潛移默化。同時，充實各項教學設備、營造 e 化校園，並強化校園安全之維護，以營造科技、人文、藝術、安全的優質校園環境。

### 六、社區認同－建立良好形象，獲取社區認同，提昇就近入學率。

近年來，教育資源短絀，私立學校均需自籌經費，相較於公立學校之資源明顯不足。如今，面臨少子化的衝擊，嘉義縣人口嚴重外移，本校除增進學校正向表現，強化辦學特色，積極展現辦學成果外，更需主動回饋社區，爭取社區認同與肯定，以提昇社區國中生就近入學率，真正成為在地化的社區高職。除此之外，為減少資源分配不均所帶來的負面影響，將強化與鄰近大專院校、建教廠家進行策略聯盟，以達資源共享之實。

### 七、扶助弱勢－健全學校輔導扶助機制，照顧特殊學生安心順利就學。

本校未設置資源班，對於入學之特殊學生依其不同之需求，辦理個案輔導。組成本校「特殊教育推行委員會」，委員包括教師代表、特殊生家長代表、家長會代表及行政人員等。透過特教推行委員會，整合校內各處室資源，以期更有力推動特殊教育工作、協助特殊教育學生適性揚才與多元發展。

### 八、配合教育部國民及學前教育署積極辦理與推動高中職特殊教育新課程大綱的教師研習及課程規劃。

## 貳、學校現況與背景分析

### 一、學校現況：

嘉義縣私立協志高級工商職業學校 106 學年度群、科別、班級數、學生數

#### (一)全校規模

學制	總班級數	總學生數	備註
1.日間部	42 班	1562 人	
2.夜間部	3 班	96 人	
3.綜合高中	16 班	489 人	
4.高中部	0 班	0 人	
5.進修學校	0 班	0 人	
6.實用技能學程	15 班	539 人	
7.建教合作班	13 班	422 人	
8.產學攜手合作專 班	0 班	0 人	
9.雙軌訓練旗艦計 畫	0 班	0 人	
10.產學訓專班	0 班	0 人	
11.綜合職能班	0 班	0 人	
12.國中部	0 班	0 人	
合 計	89 班	3108 人	

\*本校未辦理資源班及成立特殊班別。

## (二)各科人數

群別	科別	班級數(班)	學生數(人)
電機電子群	電子科 (含家電技術科)	8	260
	資訊科	6	182
合計		14	442
商業與管理群	電子商務科 (多媒體技術科)	6	243
	合計	6	243
家政群	時尚造型科 (含美髮技術科)	15	423
	合計	15	423
餐旅群	餐飲管理科 (含餐飲技術科)	15	726
	觀光事業科	6	213
合計		21	939
動力機械群	汽車科 (含汽車修護科)	13	522
	合計	13	522
綜合高中		16	495
合計		16	495
藝術群	表演藝術科	1	24
	合計	1	24
總計		86	3088

## 二、學校背景分析

因素	優勢 Strength	劣勢 Weakness	機會 Opportunity	威脅 Threat
地理環境	<ol style="list-style-type: none"> <li>1. 地處民雄鄉，緊鄰台一線，公路、鐵路交通方便。</li> <li>2. 近民雄、頭橋工業區及三所大專院校、嘉義縣表演藝術中心各項資源豐富。</li> </ol>	<ol style="list-style-type: none"> <li>1. 緊鄰鐵道，局部教室易受火車噪音影響。</li> <li>2. 嘉義縣產業結構以農業縣為主，人口外移嚴重。</li> </ol>	<ol style="list-style-type: none"> <li>1. 便捷交通網及充沛的校車數量，學生到校方便安全。</li> <li>2. 與社區大專院校建立策略聯盟進修管道暢通。</li> <li>3. 結合嘉義縣表演藝術中心藝文資源，帶動本校藝文風氣。</li> </ol>	<ol style="list-style-type: none"> <li>1. 校園四周皆為農田，夜間、假日學生出入安全堪虞。</li> <li>2. 交通便利，多數優秀學生，願花費通勤時間，跨區就讀公立學校。</li> </ol>
學校規模	<ol style="list-style-type: none"> <li>1. 本校學制多元，設有高職部、綜合高中、普通高中、進修學校，並辦有建教班、實用技能班，為鄰近學區內學制最齊全、課程最多元的學校。</li> <li>2. 校地面積6.7公頃，學習空間寬敞，設備優良。</li> </ol>	<ol style="list-style-type: none"> <li>1. 嘉義縣低收入戶家庭比例高，本校學生以就讀建教班為主。</li> <li>2. 多數家長仍有以公立學校為優先之觀念，致招生壓力大。若招生不足，教學資源將受影響。</li> </ol>	<ol style="list-style-type: none"> <li>1. 發展學校本位課程，重視多元適性發展，積極推動高職學生升學、就業雙軌制。</li> <li>2. 結合高職優質化及均質化計畫，業師協同教學等計畫，有效提升辦學特色，以吸引鄰近優秀國中生就讀。</li> </ol>	<ol style="list-style-type: none"> <li>1. 少子化效應，各校招生競爭激烈。</li> <li>2. 私校經費自籌，軟、硬體設備汰新有供不應求之隱憂。</li> <li>3. 社會環境變遷，各行業人力需求波動大，許多原設科別面臨招生不易之窘境。</li> </ol>
硬體設備	<ol style="list-style-type: none"> <li>1. 設有三大類群八科實習工場，且多為乙丙級合格檢定場所，汽車科為甲類合格檢定場地、調酒教室獲勞委會評鑑第一名。</li> <li>2. 本校為即測即評即發證檢定考場。</li> <li>3. 設置「文物館」及「原住民展示館」，供全校師生及社區人士參觀。</li> </ol>	<ol style="list-style-type: none"> <li>1. 因應科班之調整，專業軟硬體設備擴充不易。</li> <li>2. 硬體設備資產龐大，造成管理及維護辛苦，且建校已近四十四年，每年需編列高額預算維修或汰舊換新。</li> <li>3. 部分建築老舊，更新所需經費龐大，學校難以負擔。</li> </ol>	<ol style="list-style-type: none"> <li>1. 與業界及大專校院學界策略聯盟資源共享。</li> <li>2. 申辦高職優質化計畫，以提供學生更完善之軟硬體設備。</li> <li>3. 技職再造第二期計畫如火如荼展開，對技職學校設備之擴充、特色之發展是良好契機。</li> </ol>	<ol style="list-style-type: none"> <li>1. 專業教室管理需大量人力，且因校園廣大，假日時段恐有失竊之虞。</li> <li>2. 所設科別與電腦相關者多，軟體費用與頻寬費用日增。</li> </ol>

因素	優勢 Strength	劣勢 Weakness	機會 Opportunity	威脅 Threat
師資結構	<ol style="list-style-type: none"> <li>現有教師 123 位，其中 54 位具碩士學位，3 位具博士學位。</li> <li>專業教師素養佳，均取得乙級證照，另有 7 位取得甲級證照。</li> </ol>	<ol style="list-style-type: none"> <li>公私立學校教師福利差距大，易造成合格師資之異動。</li> <li>學校師資員額編列不足，教師教學負擔沉重。</li> <li>私校招生壓力大，教師除教學工作外，尚須負責招生工作。</li> </ol>	<ol style="list-style-type: none"> <li>參加教師專業發展評鑑試辦計畫，提昇教師專業素質。</li> <li>推動產學合作，安排教師到業界學習最新專業技能。</li> <li>鄰近大學多，有利教師在職進修。</li> <li>董事會對於校務推動支持度高，能讓教師發揮教育理想。</li> <li>配合政府推動之業師制度，有效提升教師專業素養。</li> </ol>	<ol style="list-style-type: none"> <li>因應產業快速變遷，教師專業技能需隨時增新。</li> <li>每逢招生重點期間，為落實教學正常化目標，教學工作負擔更為沈重。</li> </ol>
學生素質	<ol style="list-style-type: none"> <li>本校學生多來自鄉村型鄉鎮，本性純樸、單純，本校推動品德教育，個個有禮貌。</li> <li>本校推動德智體群美藝六藝均衡發展，並重視境教，學生全人發展並具藝文氣息。</li> <li>學生適性選課、多元發展，升學、技能檢定成績亮麗。</li> </ol>	<ol style="list-style-type: none"> <li>學生整體而言，其基礎學科能力不佳</li> <li>學生自信心低，缺乏主動積極求學態度。</li> <li>許多學生家境清寒，父母忙於家計，無力教養，家庭約束力差，學習習慣未建立。</li> <li>高風險家庭比例日增。</li> <li>原住民學生多數離鄉，缺乏父母在身邊照顧。</li> <li>學生之曠課率有增高之趨勢。</li> <li>特殊教育需求學生就近入學本校，人數日增。</li> </ol>	<ol style="list-style-type: none"> <li>教學採用多元形成性評量。</li> <li>舉辦競賽及表演，多方面發掘學生才藝，培養自信心。</li> <li>成立就學扶助中心，扶助家庭弱勢學子。</li> <li>爭取優質化計畫，有效提升學生之競爭力。</li> <li>推動教師專業發展評鑑，推動有效教學。</li> <li>落實輔導制度，為特殊學生制定個別化教育計畫，以輔導學生適性學習。</li> </ol>	<ol style="list-style-type: none"> <li>教師管教權式微，學生因社會價值改變，影響品格之培養。</li> <li>多元升學管道暢通，且文憑取得容易，學習態度相對輕忽，積極度逐年降低。</li> <li>班級學生素質參差不齊，致教學策略運用需彈性調整。</li> <li>專業輔導教師聘任不易，且流失異動率頗高。</li> </ol>

家長參與	<ol style="list-style-type: none"> <li>1. 學生入學後，進行家訪，瞭解學生家庭背景、溝通教學理念。</li> <li>2. 家長對學校教育之信任感較高。</li> <li>3. 家長會全力支持校務推展。</li> <li>4. 親師關係透過教師即時關懷，溝通良好。</li> </ol>	<ol style="list-style-type: none"> <li>1. 單親、隔代、高風險家庭日增，學生偏差行為考驗教師輔導能力。</li> <li>2. 家長社經地位落差大，部分家長無法了解教育趨勢。家長對學校依賴大。</li> <li>3. 家長普遍對家校合作參與意願低。</li> <li>4. 部分家長對學生之約束力不高，無力管教。</li> </ol>	<ol style="list-style-type: none"> <li>1. 家長普遍期待藉由高職教育習得一技之長。</li> <li>2. 辦理家長座談會，強化親職教育。</li> </ol>	<ol style="list-style-type: none"> <li>1. 家庭問題日益嚴重，影響學校教育。</li> <li>2. 低社經地位家長忙於生計，疏於子女管教。</li> <li>3. 部分家長教養觀念偏差，遇到學生問題往往需耗費極大心力在溝通上，造成老師極大困擾。</li> </ol>
行政人員	<ol style="list-style-type: none"> <li>1. 行政團隊架構明確，行政執行效率高。</li> <li>2. 落實行政四聯制。</li> <li>3. 設立「馬上辦中心」，發揮親切且專業之行政效能。</li> </ol>	<ol style="list-style-type: none"> <li>1. 行政工作重複性高，易造成機械性思考，持續創新，需要極佳之行動力支持。</li> <li>2. 教師同仁參與行政意願不高，職務異動頻繁，有礙於業務推動的持續性。</li> <li>3. 學制多元，計劃案亦多，行政人員疲於奔命。</li> </ol>	<ol style="list-style-type: none"> <li>1. 分層負責，行政工作團隊陣容堅強。</li> <li>2. 推動行政e化，各項公告命令宣達迅速；行政追蹤落實，執行力佳。</li> <li>3. 學校同仁向心力佳，動員力強，行政工作雖繁瑣但有伴同行，可提振士氣！</li> </ol>	<ol style="list-style-type: none"> <li>1. 學校規模較龐大，業務量益形複雜，越需跨處室協調以取得共識，此需花費更多時間。</li> <li>2. 教師兼任行政較多，工作量更形繁重。</li> <li>3. 學制多，輔導訪視亦多，形成行政人員極大負擔。</li> </ol>
鄰近產業	<ol style="list-style-type: none"> <li>1. 鄰近民雄及頭橋等工業區，有利推動教學參觀及就業機會。</li> </ol>	<ol style="list-style-type: none"> <li>1. 農業為主之鄉鎮結構，就業及就學人口外流情況嚴重。</li> </ol>	<ol style="list-style-type: none"> <li>1. 與世新電台、嘉友電子、麗園駕訓班、金龍冠、多納之、阿里山賓館等公司產學合作，使學生認識實務運作。</li> <li>2. 大埔美生技園區即將開發，將有助於產學之各項資源挹注。</li> </ol>	<ol style="list-style-type: none"> <li>1. 鄰近地區多屬小型企業、商家，產業規模不符建教合作之需求。</li> <li>2. 建教專法阻礙廠商之合作願。</li> </ol>
因素	策略 (S)			
地理環境	<ol style="list-style-type: none"> <li>一、落實校園整體規劃，營造良好的學習空間。</li> <li>二、建全校車委員會之功能，以提供便利的交通網絡。</li> <li>三、結合鄰近大學、嘉義縣表演藝術中心、民雄文教基金會之資源，提供學生多元學習機會。</li> </ol>			

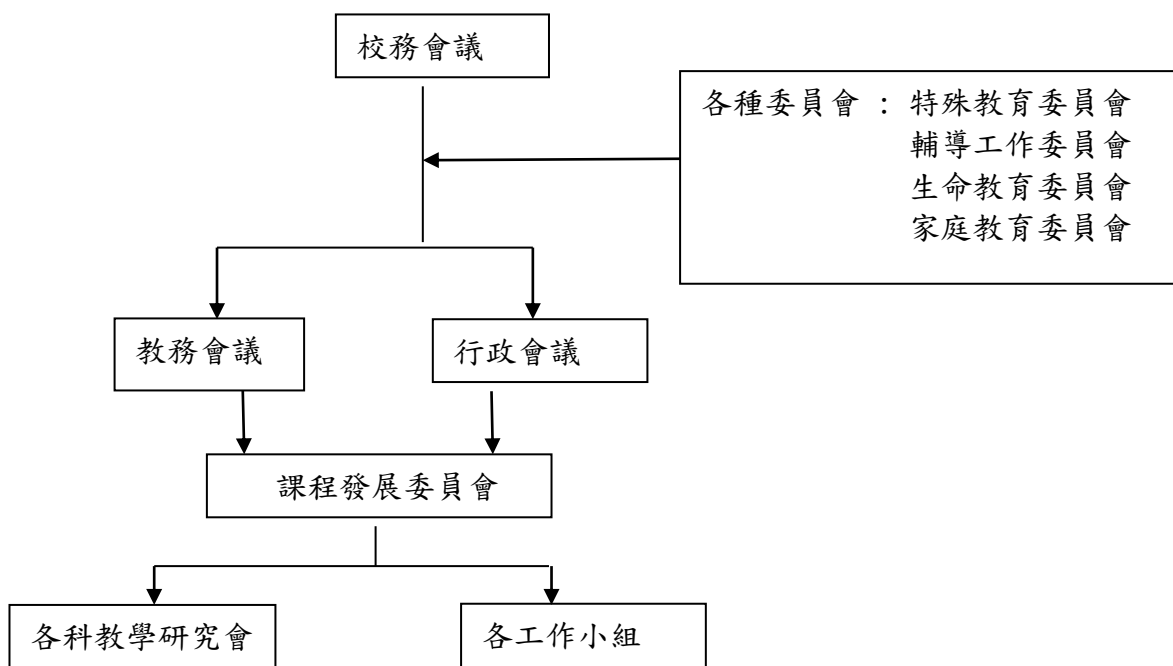


學校規模	<p>一、結合高中職均質化與優質高職計畫，提升辦學績效，吸引優秀學生就近入學。</p> <p>二、因應產業發展趨勢，發展群科特色，以符合社會的需求。結合均質化計畫並發揮國中技藝教育資源中心功能，與鄰近國中成立策略聯盟，進而吸引學生適性選擇就讀科別。推動志工學習服務，結合所學回饋社區，發揮辦學特色，並適時展現辦學成果，以提升社區民眾之肯定。</p> <p>三、強化各項宣導管道，行銷學校新形象，提升學校知名度，鼓勵優秀學生就讀。</p>
硬體設備	<p>一、提競爭性計畫，期能獲得更多補助，充實設備，以嘉惠本校學子。配合技職再造工程提出競爭型計畫，配合特色課程，擴充合時宜之硬體設備。</p> <p>二、群科合作資源整合。並逐年編列預算，定期汰舊更換老舊設備。</p> <p>三、與業界及大專院校策略聯盟，以達資源共享。</p> <p>四、健全設備定期維修制度，以降低設備之耗損率，樽節維修費。</p> <p>五、有效運用第一、二期補助之各項設備，充分發揮設備之功能。</p>
師資結構	<p>一、建立更友善之數位化教師教學檔案系統，建立友善平台。</p> <p>二、落實教師進修委員會之功能，鼓勵教師在職進修，以提升專業素養。</p> <p>三、推動教師社群，發展彼此合作學習之學習共同體，以同儕相互扶持減低壓力。</p> <p>四、提昇辦學績效，獲取社區認同，減輕教師招生壓力，降低師資異動。</p> <p>五、發展以學生為主體之教學反轉模式，改變教師思維，將學習主導權還給學生。</p> <p>六、建立正向獎勵制度，激發教師教學熱忱。</p> <p>七、推動校本位教學績效調查，以利教師自省參考。</p> <p>八、結合業師協同教學計畫，協助教師專業技能成長。</p>
學生素質	<p>一、強化學力與補救教學，有效平衡學習落差。</p> <p>二、各科建立完整的專業訓練計畫，提升學生技能，建立信心。</p> <p>三、發展以學生為主體之教學反轉模式，提升學生學習動機。</p> <p>四、鼓勵教師自製數位教學媒體，充實多媒體教學設備，有效提升學生學習動機。</p> <p>五、以扶弱計畫協助弱勢與高風險家庭學生，激發學習動機鼓勵向學，避免中輟。</p> <p>六、落實生活教育、品德教育、人文教育，以培養優質國民。</p> <p>七、結合社團，推動志工服務活動，以建立學生感恩惜福之觀念。</p> <p>八、有效提升學生之英文能力，強化競爭力。</p> <p>九、建置完善知識性輔導機制，協助學生自我了解，適性發展。</p> <p>十、學習績效採多元評量，以提升學生信心。</p> <p>十一、關懷特殊學生，落實輔導制度，依學生需求制訂個別化教學計畫，輔導學生學學習。</p> <p>十二、配合教育政策，推動就業導向專班，協助學生職涯發展，及早建立人生目標。</p>
家長參與	<p>一、落實家訪制度以強化親師溝通，提升學校與學生家長的合作功能。</p> <p>二、結合學生所學辦理家長感恩活動，因學生所學獲得家長認同進而有效促進親子溝通。</p> <p>三、鼓勵家長參與學校之藝術季系列活動，提升人文素養。</p> <p>四、印發「協志之光」刊物，將學校辦學特色供家長參閱，提升家長對學校之認同度。</p>

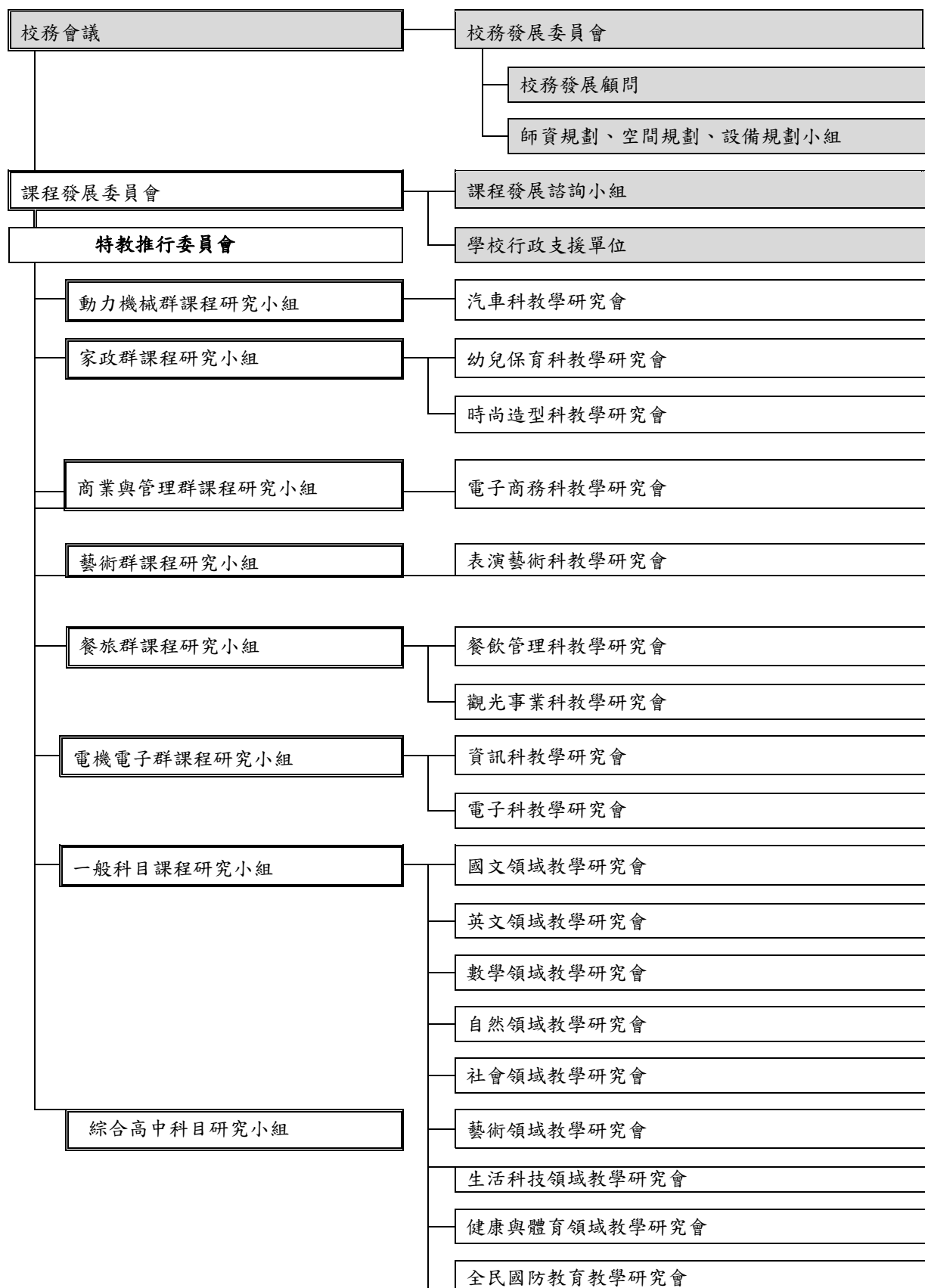
行政人員	一、運用第一期建立之 e 化資訊環境，簡化工作流程，提升服務效能。 二、組織行政團隊之共同學習組織，透過閱讀、思考、對話，形成橫向之有效連結，建立共識，提升工作效能。 三、透過各項研習進修，強化行政人員專業知能及服務熱忱。 四、設置秘書室，專司業務督導與執行成果之追蹤評量，以確實掌握行政執行力。 五、有計畫培訓行政人員，避免人才斷層。 六、推動訪視評鑑數位化，有利檔案數位管理並提升行政效能。
鄰近產業	一、培訓學生參與地方產業合作，提升學生運用在地資源之競爭力。 二、「活化課程」，同時結合在地產業，發展特色課程，培育學生以「務實致用」為目標。 三、善用地方資源，發揮地方特色，辦理第二專長班，協助社區居民具備就業技能，發展社區產業。
行動策略	
本校在歷經優質化第一期、二期六年計畫，依據學校整體發展目標，依 SWOTS 之分析，同時因應產業與教育環境變遷，在本校既有條件下，擬定行動策略如下： 行動策略一、深化教師專業 邁向教學卓越。 行動策略二、優質國民 逐步扎根。 行動策略三、社區攜手 精進技能。 行動策略四、適性揚才 多元學習。 行動策略五、鼓勵就近入學。	

## 肆、課程組織與規劃

### 一、課程發展組織



## 嘉義縣私立協志高級工商職業學校課程發展組織架構



## 二、課程發展規劃原則

本校課程規劃的理念以「學校本位」為主，以社會經濟發展潮流為設科的方向，並以共同校訓「禮、義、廉、恥」及本校校訓「公、正、勤、樸、真、誠」為精神，以適性教學為原則。

### 1. 規劃理念方面：

因應十二年國民基本教育政策「高中職身心障礙學生就學輔導發展方案」中，重視就學管道多元與適性安置、無障礙校園與專業服務、特殊教育專業與教學品質、生涯輔導與轉銜服務、行政支持網絡運作。於身心障礙學生適性輔導安置工作會議決議各高級中等學校應依「身心障礙學生升學輔導辦法」規定，提供外加百分之2之名額保障身心障礙學生入學。身心障礙學生適性輔導安置原則為高級中等學校各校開缺名額以綜合高中每班1.5人、高職（職業類科）每班2人。

為落實零拒絕與推動融合教育，使身心障礙學生接受完整適性之高級中等教育，以符應促進受教機會均等及適性發展之政策。針對高級中等學校深化教師特教專業知能、強化校園人文素養、加強行政支持網絡運作，落實教師對於身心障礙學生輔導與支持服務之理念。

- (1) 增進一般教師特教專業知能，引導身心障礙學生適性發展，提升教師特教
- (2) 特色課程開發，進而使身心障礙學生充分發揮潛能、發展優勢能力之相關輔導。
- (3) 積極營造環境融合友善的班級學習氣氛，消除心理隔離、學習隔離，促進受教機會均等。
- (4) 廣泛運用 IEP 於班級經營，加強個別化差異化教學專業知能，提升融合教學之有效學習策略。

### 2. 規劃原則方面：

為使身心障礙學生，有接受適性教育之權利，且提供多元化之學習環境，充分發展身心潛能，培養健全人格，增進服務社會能力並發揮特殊教育資源整合之功能。

- (1) 提供補救性之個別化教學與輔導，並依照「個別化教育計畫」參考各課程綱要，予以改編、簡化，或依學生現況自行編寫。
- (2) 參酌學生障礙類型、障礙程度、學習能力、目前學習程度、年級、原班上課時間等因素，輔以個別教學、獨立學習、及團體活動。
- (3) 教學方法之調整以團體講述、小組合作學習及個別練習交替使用，以利學生順利達成學習目標。

### 3. 規劃特色

本校是一所具有優良校史的職校，課程規劃的特色以「德、智、體、群、美、藝」六育齊頭發展為目標，在共同科目方面除部定課程外，深信「科技始終來自人性」，特別加強學生們「人文」及「藝術」的修養，做為「科技」發展的基礎。並要讓本校學生能在數位化的時代中不被潮流淹沒，電腦資訊課程及藝術賞析列為必修課程，並規劃品德教育、生涯規劃、生命教育等課程列入各科共同科目選修課程。

各專業科目除本「學校本位」精神外，在快速變遷的社會中要隨時代的需求規劃實用必要的課程，如綠能產業、資訊電腦新興技術，並融入課程教學以「升學導向」及「就業導向」、並配合技能證照的取得規劃出課程，供同學做適性選修學習，讓同學在畢業後有充實的專業技能，能在職場上充份發揮，為社會盡一己之力。

身心障礙學生特殊教育需求邀集相關人員（學校行政人員、普通班教師或特殊教育相關專業人員等）以團隊合作方式訂定個別化教育計畫（IEP），輔導學生並彙整其學生學習輔導需求，以利課程之安排，並結合普通班教師進行身心障礙學生之適性課程教學與評量。就讀普通班之身心障礙學生實施生涯輔導，並依學生能力、性向及需求，提供升學、就業之轉銜服務。在課程、教學、評量方面應以學生個別之特殊需求為主要考量。

#### (1). 課程方面

課程設計應依學生特殊教育需求，參照其個別化教育計畫（IEP）目標，並與普通班教師、學生家長及相關人員討論。教師得依學生特殊教育需求安排下列課程：基本學科（補救教學）、生涯規劃、人際溝通、學習策略、社交技巧、優勢能力課程及其他彈性與適性課程。課程內容可依據普通班課程進行調整，其調整方式包括重整、簡化、減量、分解、替代、加深或加廣等。教師應定期評估課程之適切性，必要時應調整課程目標與內容等。

#### (2). 教學方面

教師應依學生需要實施補救教學，輔導教師應協助普通班教師將相關專業人員之建議融入教學活動，並定期與普通班教師及相關專業人員討論學生之學習情形與成效。必要時需安排適性之課程及學習場所，並與其他教師以合作教學及輔導方式進行。

#### (3). 評量方面

應採用正式與非正式評量，評估學生基本能力和特殊教育需求，以做為課程設計之依據。學校應提供學生所需之評量調整，包括評量方式、評量地點、評量工具、評量標準或評量人員等之彈性調整。相關試題調整或試場服務並應於其個別化教育計畫（IEP）中敘明。學生之學習評量應採用多元評量，可採用紙筆評量、檔案評量、觀察評量、操作評量等方式。

## 伍、師資概況

### (一)教師資格

區分 學歷	現有教師人數（不含兼任）										兼任教師	
	合格教師			合計		非合格教師			合計		人數	百分比
	專任 教師	技術 教師	代理 教師	人數	百分比	專任 教師	技術 教師	代理 教師	人數	百分比		
研究所 (博士)畢業	2	0	0	2	2	1	0	0	1	6	2	4
研究所 (碩士)畢業	38	14	0	52	55	8	0	0	8	44	13	25
研究所四十 學分班結業	2	0	0	2	2	0	0	0	0	0	0	0
大學畢業	33	5	1	39	41	9	0	0	9	50	35	67
專科學校 畢業	0	0	0	0	0	0	0	0	0	0	2	4
高中(職) 畢業	0	0	0	0	0	0	0	0	0	0	0	0
合計人數	75	19	1	95	100	18	0	0	18	100	52	100

### (二)106 學年度本校專任輔導教師

編號	姓名	專業訓練	最高學歷	職稱
1	劉豐盛	教育部學生輔導諮商中心諮商輔導 107 年度校園危機事件處理安心服務初接研習。	彰化師範大學技術及職業教育學院碩士	輔導主任
2	陳子萱	高雄市 105 年度初任輔導主任、輔導教師擊初聘專任專業輔導人員-40 小時職前基礎培訓課程研習期滿。	屏東教育大學教育心理與輔導學系教育心理組碩士	專任輔導教師
3	陳逸庭		嘉義大學輔導與諮商學系學士	專任輔導教師
4	江宜瀟		輔仁大學醫學院臨床心理學系學士	專任輔導教師
5	翁祺雯	1 教育部國民及學前教育署校園性別事件行為人防治教育專業人員。 2 教育部國民及學前教育署校級心理評量人員。	嘉義大學幼兒教育系碩士	專任輔導教師
6	駱珮晴		中正大學心理系	兼任輔導教師

(二)107 學年度本校專任輔導教師

編號	姓名	專業訓練	最高學歷	職稱
1	劉豐盛	教育部學生輔導諮商中心諮商輔導 107 年度校園危機事件處理安心服務初接研習。	彰化師範大學技術及職業教育學院碩士	輔導主任
2	賴傳升	元品心理諮商所—個案概念化專業成長工作坊 台南義務「張老師」儲備訓練結業	玄奘大學公共事務管理系學士	專任輔導老師
3	黃苑禎	教育部國民及學前教育署校級心理評量人員培訓 教育部國民及學前教育署性別事件調查專業人員培訓	彰化師範大學商業教育學系	專任輔導老師
4	陳子萱	高雄市 105 年度初任輔導主任、輔導教師擊初聘專任專業輔導人員-40 小時職前基礎培訓課程研習期滿。	屏東教育大學教育心理與輔導學系教育心理組碩士	資源教室輔導員

## 嘉義縣私立協志高職一〇七學年度特殊教育推行委員會委員名單

職稱	姓名	在校職稱	工作職掌	備註
主任委員	蔡英仁	校長	綜理全校特殊教育的實施。	
召集人	劉豐盛	輔導主任	負責召集特殊教育委員會議，落實特殊教育之推動。	
委員	李梅湘	教務主任	協助推動特殊教育之課程與教學規劃工作。	
委員	辜瑞勳	學務主任	協助推動特殊教育之學生事務工作。	
委員	吳月惠	實習主任	協助推動特殊教育之技能教學規劃工作。	
委員	侯春貴	總務主任	協助推動特殊教育之工作。	
委員	鄭欣慧	教學組長	特殊教育之課程與師資安排工作。	
委員	陳子萱	輔導教師	特殊教育輔導業務承辦工作。	
委員	賴傳升	輔導教師	協助推動特殊教育之工作。	
委員	陳鈞津	輔導教師	協助推動特殊教育之工作。	
委員	吳岱瑾	導師	協助推動特殊教育之工作。	
委員	林家緯	導師	協助推動特殊教育之工作。	
委員	呂文欽	家長代表	協助推動特殊教育之工作。	學生 呂依亭
委員	鄧筱芸	家長代表	協助推動特殊教育之工作。	特教學生 林伯峯



嘉義縣私立協志工商 107 學年度第一學期課程發展委員會

職 稱	職 稱	姓 名	備註
校 長	校長	蔡英仁	
教務主任	教務主任	李梅湘	
行政代表	教學組長	鄭欣慧	
	學務主任	辜瑞勳	
	實習主任	吳月惠	
	輔導主任	劉豐盛	輔導主任
	總務主任	侯春貴	
	綜合高中主任	林佳如	
	進修部主任	陳俊榮	
	電子商務暨多媒體科召集人	江俊達	
	電子暨家電修護科召集人	賴成喜	
	汽車科召集人	楊朝統	
	餐飲管理科召集人	張忠平	
	幼兒保育暨表演藝術科召集人	黃慕妮	
	時尚造型暨美容科召集人	吳月妙	
	國文科召集人	李憶湘	
	英文科召集人	吳岱瑾	
	生活科召集人	賴傳升	輔導教師
	數學科召集人	朱建旭	
	自然科召集人	游耀明	
	社會科召集人	黃欣怡	
	健康與體育科召集人	陳明智	
全民國防科召集人	林巾莘		
藝術科召集人	陳永靜		
家長委員代表	家長會委員	柯東孝	
產業代表	國雄資訊	簡國雄	
專家學者	嘉義縣政府課程督學	蔣佳樺	

一年級導師	多媒一甲	黃國欽	
二年級導師	美二丙	郭于雯	
三年級導師	美三乙	潘涵玉	
學生代表	表藝三甲	林昱君	
學生代表	時尚二甲	田婷瑜	

陸、107 學年度特殊學生教學輔導需求一覽表

	班級	姓名	性別	障礙類別	個別化 IEP 執行	特殊教育 需求	生活輔導 教師	個案輔導 老師
1	汽一甲	李○全	男	學習障礙	v		郭坤木	陳子萱
2	汽一甲	吳○峻	男	學習障礙	v		郭坤木	陳子萱
3	汽一丙	許○達	男	智能障礙 輕度	v		陳品秀	陳子萱
4	汽一丙	陳○瑜	男	學習障礙	v		陳品秀	陳子萱
5	汽一丙	陳○有	男	學習障礙	v		陳品秀	陳子萱
6	汽一丙	吳○霆	男	學習障礙	v		陳品秀	陳子萱
7	汽一忠	李○豪	男	智能障礙 新制 1 類	v		陳奇言	陳子萱
8	汽一忠	蘇○毅	男	學習障礙	v		陳奇言	陳子萱
9	汽一忠	楊○益	男	智能障礙	v		陳奇言	陳子萱
10	多一甲	吳○恩	男	學習障礙	v		黃國欽	陳子萱
11	多一甲	林○忠	男	學習障礙	v		黃國欽	陳子萱
12	多一甲	王○迪	男	學習障礙	v		黃國欽	陳子萱
13	多一甲	林○琮	男	學習障礙	v			陳子萱
14	家電一甲	林○茂	男	學習障礙	v		劉孟瓚	陳子萱
15	餐一甲	周○萱	女	智能障礙	v		廖韋恩	陳子萱
16	餐一甲	王○恩	女	學習障礙	v		廖韋恩	陳子萱
17	餐一甲	劉○維	男	智能障礙 輕度	v		廖韋恩	陳子萱
18	餐一乙	樊○信	男	學習障礙	v		熊佩鈴	陳子萱
19	餐一丙	黃○宏	男	學習障礙	v		巫嘉玲	陳子萱
20	餐一丙	陳○文	男	學習障礙	v		巫嘉玲	陳子萱
21	餐一丁	蔡○佑	男	智能障礙 新制 1 類	v		林義傑	陳子萱
22	餐一丁	李○儀	女	智能障礙 新制 1 類	v		林義傑	陳子萱
23	餐一丁	李○芳	女	智能障礙	v		林義傑	陳子萱
24	餐一丁	李○緯	男	自閉症 新制 1	v		林義傑	陳子萱
25	餐一丁	陳○源	男	智能障礙	v		林義傑	陳子萱
26	餐一丁	郭○宏	男	學習障礙	v		林義傑	陳子萱
27	餐一丁	盧○成	男	智能障礙	v		林義傑	陳子萱

				(智能障礙者)輕度				
28	餐一忠	黃○雯	女	學習障礙	v		陳智杰	陳子萱
29	餐一孝	高○峰	男	學習障礙	v		陳智杰	陳子萱
31	餐一孝	周○祐	男	學習障礙	v		陳智杰	陳子萱
32	餐一孝	吳○涓	男	學習障礙	v		陳智杰	陳子萱
33	餐一孝	侯○政	男	學習障礙	v		陳智杰	陳子萱
34	夜餐一甲	許○倫	男	學習障礙	v		王智忠	陳子萱
35	美一丙	陳○佑	男	學習障礙	v		林宸羽	陳子萱
36	美一丙	傅○萱	女	學習障礙	v		林宸羽	陳子萱
37	美一丙	丁○玟	女	學習障礙	v		林宸羽	陳子萱
38	美一忠	劉○惠	女	學習障礙	v		林宸羽	陳子萱
39	子一甲	劉○峰	男	智能障礙 新制 1 類	v		劉孟瓚	陳子萱
40	子一甲	王○霖	男	智能障礙	v		劉孟瓚	陳子萱
41	資一甲	陳○璋	男	學習障礙	v		楊文賓	陳子萱

## 七、107 學年度身心障礙學生計畫與活動

活動名稱	日期	人數	成果	對象
特教工讀生會議(一般性)	107.9.13	7 位	工讀生可以瞭解本學期的工作任務。	學生
教師輔導與管教知能工作坊	107.11.	未定 (自由報名參加小團體)		教師
特殊教育推行委員會(期初)(轉銜)	107.9.12	41	瞭解本學期工作目標	教師與主任
身心障礙學生戶外教學活動	107.11	未定 身心障礙學生自由參加		教師 身心障礙學生 工讀生
融合教育演講活動	107 年 11 月 ~108 年 7 月 正確日期未定	教職員		教職員
性別平等演講活動	107.10.8	全校教職員		全校教職員

## 八、辦理成效

### (一) 近三年特殊學生取得專業技術士證照

學年度	IEP 學生數	取得丙級證照	百分比	備註
104	44	21	47.72	
105	42	23	54.76	
106	38	8	21.11	
合計	124	52	41.93	

### (二) 106 學年度身心障礙學生計畫與活動

活動名稱	日期	人數	成果	對象
校外教學-烏樹林	106.11.21	學生 20 人 教師 2 人 共 22 人	92%非常滿意此戶外教學活動，活動進行順利。達寓教於樂之效能。	身心障礙學生
演講活動-特殊族群的交友行為	106.11.30	學生 186 人 教師 10 人 共 196 人	90%學生表示喜愛此演講活動，講師演講內容生度活潑，講師演講內容準備度高，使用多媒體媒材，學生以及參與教師滿意度高。	身心障礙學生
特殊教育推行委員會(轉銜)	106.9.21	委員 14 人 教師 42 共 56 人	學年度將完成之業務項目皆有達成。完成特教輔導工作之核銷項目。	教師
特殊教育推行委員會(期末)(轉銜)	107.6.7	委員 14 人 教師 42 共 56 人	說明 106 下學期以及 107 上學期之工作項目。	教師
轉銜填報資料工作	106.2~106.4	學生 17 人	17 人通過	身心障礙學生
個別化教育會議	106.9.21	委員 14 教師 42 共 56 人	教師繳交之作業情形達佳。	教師
個別化教育會議(期末)	107.6.7	委員 14 教師 42 共 56 人	說明畢業生轉銜資料之建檔。以及在校生之班級導師需繳交之資料項目。	教師
跨階段轉銜說明會(學生場)	107.3.13	教師 1 人 學生 62 人 共 63 人	轉銜資料的說明，全數學生皆已同意配合轉銜工作	身心障礙學生 (一二年級)
轉銜填報資料	107.2~107~4	學生 27 人	5 人通過，	身心障礙學生

		共 27 人	22 人未通過。	
特教工讀生會議(一般性)	107. 5. 18	教師 1 人 學生 8 人 共 9 人	全數工讀生已了解工作項目，並且熱心配合指派之任務。活動效率達成率高。	一般學生
特教生甄試升學說明會	107. 4. 16	教師 1 人 學生 28 人 共 29 人	參加此說明會之畢業生皆已了解未來升學以及就業的方向，並了解升學管道之查詢。	身心障礙學生
教師輔導與管 教知能工作坊	第一場 107. 3. 13 共 20 人 第二場 107. 4. 23 共 16 人 第三場 107. 5. 9 共 21 人	教師共 51 人次	參加教師之滿意度達 89%	教師

## 玖、各群科課程規劃表

### 一、科教育目標

表 2-4-1 協志高級工商職業學校 各科教育目標

科別	科教育目標
汽車科	<p>汽車科以培育汽車裝配、檢驗、及維修之技術人才為目標，並且培養學生具備動力機械群共同核心能力，並為相關專業領域之學習或高一層級專業知能之進修奠定基礎。為達此目標具體加強。</p> <ol style="list-style-type: none"> <li>1. 傳授檢驗及維修之基本知識。</li> <li>2. 訓練汽車裝配、保養、及修護之基本技能。</li> <li>3. 養成良好的安全工作習慣。</li> <li>4. 加強繼續升學進修的能力。</li> </ol>
資訊科	<ol style="list-style-type: none"> <li>1. 培養學生具備電子、資訊技術基礎知能，進而具備安裝、測試、檢修各種電子資訊設備能力。</li> <li>2. 培養電腦基本操作能力，工作環境設定</li> <li>3. 各類套裝軟體的使用，能製作各類報表及應用。</li> <li>4. 具備電腦組裝修護能力。</li> <li>5. 規劃小型區域網路的能力，區域網路的架設。</li> <li>6. 在學期間取得乙、丙級電腦相關技能證照。</li> <li>7. 鼓勵學生繼續升學，培養終身學習的積極態度。</li> </ol>
電子科	<ol style="list-style-type: none"> <li>1. 傳授電子技術之基本知識。</li> <li>2. 訓練電子技術之基本技能。</li> <li>3. 培育電子技術相關實務工作的能力。</li> <li>4. 養成良好的安全工作習慣。</li> <li>5. 瞭解職場應具備知能，培育學生具備群科行業工作基礎知識與專業技能，並配合學生能力適性學生具備適向的學習。</li> <li>6. 提升人文與科技素養，培育敬業樂群，勤勞進取，創造思考的務實精神。</li> <li>7. 培育學生成為群科相關基層技術人力，使能擔任操作、維修、測試、應用等專業工作，並取得科職類乙、丙級技術士證。</li> <li>8. 培養並輔導學生繼續進修與升學的興趣和能力，奠定終身學習及生涯發展的基礎。</li> <li>9. 瞭解產業發展與專業能力變化概況，使學生適應職場環境變遷以達人力資源的永續發展。</li> <li>10. 期以養成全方位的專業技術人才，培養學生更具國際觀，更樂於服務社會的優質公民。</li> </ol>

表 2-4-1 協志高級工商職業學校 各科教育目標 (續)

科別	科教育目標
電子商務科	<p>順應網路應用之趨勢，電子商務科主以培養電子商務應用之基層管理人才為目標，除了傳授有關商業管理知識及數位化資訊應用的課程外，更要加強學生網路管理及應用能力，使其具有基本的網路商務管理技能並能利用網路進行商品行銷、商品銷售及管理，進而培育學生具備商業網站之專業應用和管理能力。</p> <p>為達成此一目標，應輔導學生達到下列目標：</p> <p>技術能力：</p> <ol style="list-style-type: none"> <li>(1) 增進學生對商業經營的了解及認識。</li> <li>(2) 培育學生資訊軟體的應用能力。</li> <li>(3) 加強學生網路通訊及應用能力。</li> <li>(4) 協助學生取得各項專業證照。</li> </ol> <p>專業知識：</p> <ol style="list-style-type: none"> <li>(1) 充實學生商業經營的現代化知識。</li> <li>(2) 加強學生對網路基本架構了解及提昇其對網路應用的專業技能。</li> <li>(3) 培育學生主動瞭解電子商務產業的發展及未來發展之趨勢，以符合行動商務之發展潮流。</li> </ol> <p>職業道德：</p> <ol style="list-style-type: none"> <li>(1) 培養學生認真、負責、敬業、樂群的工作態度。</li> <li>(2) 加強學生之自我管理的能力，培養其自動自發的處世精神。</li> <li>(3) 培養學生資訊安全及尊重智慧財產權的法治精神。</li> </ol> <p>進路導向：</p> <ol style="list-style-type: none"> <li>(1) 就業導向:加強學生的網路技術能力，充實其網路商務管理的專業技能。</li> <li>(2) 升學導向:理論與實務並重，培養學生之專業基礎，為升學做準備。</li> </ol> <p>配合社會變遷並與地區產業界互動：</p> <p>配合戶外教學課程，進行業界參訪活動，鼓勵學生參與地區產業及社會服務工作，以瞭解社會之動態。</p> <p>永續學習：</p> <ol style="list-style-type: none"> <li>(1) 加強學生對商業網站經營之專業能力與網路資訊應用之技術，以提升學生未來就業競爭力。</li> <li>(2) 協助學生潛力之發展，結合資訊科技及影音藝術，引導其走向多媒體製作或電子商務之應用領域。</li> <li>(3) 鼓勵學生參與各項校內、外技藝競賽，提升專業技能及培養其成就感、榮譽心。</li> </ol>



表 2-4-1 協志高級工商職業學校 各科教育目標（續）

科別	科教育目標
餐飲管理科	<ol style="list-style-type: none"> <li>1. 養成良好的職業道德及安全工作習慣。</li> <li>2. 培養學生餐飲服務與食物製作專業知識及技術，提升精緻美食文化。</li> <li>3. 培訓符合產業需求與再進修之基礎能力。</li> <li>4. 培育學生具有餐廳經營之基礎能力。</li> <li>5. 陶冶餐飲科學生藝術之創造力。</li> <li>6. 輔導學生通過中餐、西餐、烘焙、調酒、餐飲服物技術等五類職種丙級證照。</li> </ol>
觀光事業科	<ol style="list-style-type: none"> <li>1. 技術能力：培養學生語文口語表達、景點解說、旅遊設計規劃及顧客服務技術等技能。</li> <li>2. 專業知識：具備觀光史地、旅遊、導覽、接待與導遊領隊基本知識。</li> <li>3. 職業道德：培養熱誠、誠信、合作及敬業之職業道德觀念。</li> <li>4. 人文素養：陶冶學生藝文欣賞、豐富生活內涵及藝術之創造力。</li> <li>5. 永續學習：配合產業互動，啟發學生思考能力期提升專業與競爭力。</li> </ol>
幼兒保育科	<ol style="list-style-type: none"> <li>1. 培養幼兒保育之專業技能，基本知識及教學能力。</li> <li>2. 提升幼兒教保工作之興趣、態度和能力。</li> <li>3. 獲得嬰幼兒保育實務操作之技能與經驗。</li> <li>4. 培訓幼兒保育之行政知能及人際溝通技巧。</li> <li>5. 訓練幼兒保育工作的職業倫理與道德觀念。</li> <li>6. 鼓勵學生繼續升學進修，充實專業知能。</li> </ol>
時尚造型科	<ol style="list-style-type: none"> <li>1. 培養學生具備時尚產業相關之專業知識及技能。</li> <li>2. 培育成為整體造型之全方位時尚造型人才。</li> <li>3. 落實學生結合專業知能及實務經驗。</li> <li>4. 輔導就業及升學，擇其最佳生涯進路發展。</li> <li>5. 提升其人文素養和增進藝術美感。</li> <li>6. 瞭解學生能力，配合適性、適向之技能學習。</li> <li>7. 養成學生具有高尚品德及正確職場工作觀念。</li> </ol>
表演藝術科	<ol style="list-style-type: none"> <li>1. 培養具備文化創意及國際競爭力之表演藝術專業人才。</li> <li>2. 創造表演藝術學習環境，讓學生接受專業紮實的表演技能訓練，在音樂、舞蹈、戲劇等各領域廣泛學習，進而培養具在地文化認知及國際視野之幕前表演與幕後工作專業人才。</li> <li>3. 陶冶職業道德，培養敬業樂群、負責進取及勤勞服務之工作態度。</li> <li>4. 提升人文及科技素養，豐富生活內涵，並增進創造思考及適應社會變遷之能力。</li> <li>5. 培養繼續進修之興趣與能力，以奠定終身學習及生涯發展之基礎。</li> </ol>

備註：科教育目標請依據職業學校教育目標、群教育目標、學校特色、產業與學生需求及群核心能力等條件，以行為目標方式敘寫。

## 二、校訂課程科目規劃

表 2-4-2-1 動力機械群校訂課程科目規劃表

群別	科別	一般能力	專業能力	相對應校訂科目	
				科目名稱	學分數
動力機械群	汽車科	<p>1. 生活適應及未來學習之基礎能力</p> <p>(1) 具備解決問題及調適情緒之能力。</p> <p>(2) 啟迪尊重生命之意識。</p> <p>(3) 奠定生涯發展之基本能力。</p> <p>(4) 養成終身學習之態度。</p> <p>2. 人文素養及職業道德</p> <p>(1) 陶冶人文基本素養。</p> <p>(2) 養成尊重差異之態度。</p> <p>(3) 培養同儕學習之能力。</p> <p>(4) 涵養敬業樂群之精神。</p> <p>3. 公民資質及社會服務之基本能力</p> <p>(1) 深植積極進取之觀念。</p> <p>(2) 培養自我表達及人際關係處理之技巧。</p> <p>(3) 陶冶民主法治之素養。</p> <p>(4) 養成樂於服務社會之態度。</p> <p>(5) 增進國際瞭解之能力。</p>	<p>1. 使用基本工具、量具與設備之能力。</p> <p>2. 使用專業軟硬體處理資料之能力。</p> <p>3. 使用電子檢測儀器之能力。</p> <p>4. 具備機械工作之能力。</p> <p>5. 具備機電識圖與製圖之能力。</p> <p>6. 具備保養動力機械設備之能力。</p> <p>7. 具備檢查與調整機電之能力。</p> <p>8. 更換機電設備零組件之能力。</p> <p>9. 查閱中英文修護手冊之能力。</p> <p>10. 具備工作安全衛生知識與環保素養。</p> <p>11. 具備汽車基本結構認知能力。</p> <p>12. 瞭解汽車引擎基本工作原理。</p> <p>13. 瞭解汽車底盤基本工作原理。</p> <p>14. 具有基本電子控制元件的認知能力。</p> <p>15. 具備能正確使用汽車檢修儀器與設備之能力。</p> <p>16. 具有拆卸、分解、檢修、組合、安裝及調整汽車底盤的基本技能。</p> <p>17. 具有拆卸、分解、檢修、組合、安裝及調整各電系組件的基本技能。</p>	機械工作法及實習	4
				計算機概論實務	4
				汽車電腦診斷實習	2
				汽車感測實習	3
				機械製造實習	4
				機電識圖與製圖 I	4
				機電識圖與製圖 II	4
				動力機械概論	3
				電工概論與實習	2
				電工概論與實習進階	2
				汽車專業英文	2
				工業安全與衛生	4
				汽車引擎原理	6
				汽車學	4
				汽車底盤實習	3
				電子概論與實習	3
				汽車檢修儀器	2
汽車底盤實習	2				
汽車電系實習	2				
	4				
	4				

表 2-4-2-2 電機電子群校訂課程科目規劃表

群別	科別	一般能力	專業能力	相對應校訂科目	
				科目名稱	學分數
電機電子群	資訊科	<p>1.生活適應及未來學習之基礎能力</p> <p>(1)具備解決問題及調適情緒之能力。</p> <p>(2)啟迪尊重生命之意識。</p> <p>(3)奠定生涯發展之基本能力。</p> <p>(4)養成終身學習之態度。</p> <p>2.人文素養及職業道德</p> <p>(1)陶冶人文基本素養。</p> <p>(2)養成尊重差異之態度。</p> <p>(3)培養同儕學習之能力。</p> <p>(4)涵養敬業樂群之精神。</p> <p>3.公民資質及社會服務之基本能力</p> <p>(1)深植積極進取之觀念。</p> <p>(2)培養自我表達及人際關係處理之技巧。</p> <p>(3)陶冶民主法治之素養。</p> <p>(4)養成樂於服務社會之態度。</p> <p>(5)增進國際瞭解之能力。</p>	<p>1. 建立正確電腦硬體結構，能正確的拆裝及安裝電腦，並能應用電腦解決日常生活問題。</p> <p>2. 使用基本工具、電機與電子儀器及相關設備之能力。</p> <p>3. 培養數位邏輯的興趣，並啟發思考推理的能力，並具有基本數位邏輯設計能力。</p> <p>4. 認識電子電路之原理及技能，具備檢修電子設備之能力。</p> <p>5. 熟悉電腦軟體的安裝與應用，撰寫程式和表達的方法。</p> <p>6. 培養電腦網路的基本知識，並具備架設檢修之能力。</p> <p>7. 認識微處理機內部結構，瞭解微處理機的週邊裝置並培養應用能力。</p> <p>8. 培養應用單晶片微電腦控制電機、電子設備的基本概念。</p>	<p>計算機實務 I II</p> <p>專題製作 I II</p> <p>電腦組裝概論</p> <p>電腦組裝實習</p> <p>中英文輸入實習 I II</p> <p>基礎電子實習 I II</p> <p>網路架設概論</p> <p>網路架設實習</p> <p>程式設計實習 I II</p> <p>套裝軟體實習 I II</p> <p>開放軟體實習</p> <p>C 語言實習</p> <p>多媒體製作 I II</p> <p>計算機應用 I II</p> <p>資訊安全</p> <p>單晶片控制實習 I II</p> <p>網頁設計實習 I II</p> <p>電腦繪圖 I II</p> <p>電子電路</p> <p>電子電路實習</p> <p>微處理機</p> <p>微處理機實習</p> <p>微電腦週邊電路</p> <p>週邊電路實習</p> <p>電腦網路實務應用 I II</p> <p>電子學進階 I II</p> <p>基本電學進階 I II</p> <p>CPLD 實習 I II</p> <p>介面技術 I II</p> <p>電腦遊戲設計</p>	<p>2</p> <p>6</p> <p>3</p> <p>3</p> <p>4</p> <p>4</p> <p>4</p> <p>4</p> <p>4</p> <p>4</p> <p>2</p> <p>2</p> <p>4</p> <p>4</p> <p>3</p> <p>6</p> <p>4</p> <p>6</p> <p>3</p> <p>3</p> <p>3</p> <p>3</p> <p>3</p> <p>6</p> <p>4</p> <p>4</p> <p>6</p> <p>6</p> <p>3</p>

表 2-4-2-2 電機電子群校訂課程科目規劃表 (續)

群別	科別	一般能力	專業能力	相對應校訂科目	
				科目名稱	學分數
電機電子群	電子科	1. 生活適應及未來學習之基礎能力。 (1)解決問題及調適情緒之能力。 (2)尊重生命之意識。 (3)生涯發展之基本能力。 (4)終身學習之態度。 2. 人文素養及職業道德。 (1)陶冶人文基本素養。 (2)養成尊重差異之態度。 (3)培養同儕學習之能力。 (4)涵養敬業樂群之精神。 3. 公民資質及社會服務之基本能力。 (1)深植積極進取之觀念。 (2)培養自我表達及人際關係處理之技巧。 (3)陶冶民主法治之素養。 (4)養成樂於服務社會之態度。 (5)增進國際瞭解之能力	1. 解決電路問題之能力。 2. 應用計算機解決問題之能力。 3. 使用基本工具、電機與電子儀器及相關設備之能力。 4. 保養與維修電機與電子儀器及相關設備之能力。 5. 查閱專業使用手冊、認識接線圖或電路圖之能力。 6. 熟悉相關專業法令規章。 7. 維護工作安全與環境衛生之能力。 8. 瞭解產業發展概況。	基本電學 II	6
				電子學 II	6
				數位邏輯	3
				基本電學實習 II	6
				電子學實習 III	6
				數位邏輯實習	3
				電子電路	3
				專題製作 I-II	6
				基礎電子實習 I-II	6
				電子電路實習	3
				基本電學進階 I-II	4
				電子學進階 I-II	4
				工業英文 II	2
				工業電子學	2
				通信電學	3
				微處理機	2
				組合語言	2
				電工機械 I-II	6
				電腦網路	2
				感測器	3
				電視系統 I-II	6
				微電腦週邊電路 I-II	6
				機電整合	3
				汽車電學	3
				音響技術實習 I-II	6
				電子儀表量測 I-II	4
				電腦繪圖 I II	6
工業電子實習	3				
通信電學實習	3				
微處理機實習	3				
程式設計實習	3				
電工機械實習 I-II	6				
網路實習	3				
感測器實習	3				
人機介面控制實習 I-II	6				
家電檢修實習 I-II	6				
週邊電路實習	3				
機電整合實習	3				
太陽能應用實務	3				

表 2-4-2-3 商業與管理群校訂課程科目規劃表

群別	科別	一般能力	專業能力	相對應校訂科目	
				科目名稱	學分數
商業與管理群	電子商務科	1.生活適應及未來學習之基礎能力 (1)具備解決問題及調適情緒之能力。 (2)啟迪尊重生命之意識。 (3)奠定生涯發展之基本能力。 (4)養成終身學習之態度。	※群專業能力	商業概論 I II III IV	10
			1.具備商業基本知識及現代經營技能。	會計學 I II III IV V VI	18
			2.具備資訊科技應用能力。	經濟學 I II III IV	14
			3.具備創造思考及適應國際變遷之能力。	計算機概論 I II III IV	10
			4.培養人文、科技素養及職業道德。	專題製作 I II	4
			5.培養進修之興趣及能力，以奠定學習生涯永續發展之基礎。	文書處理 I II	6
				網頁設計 I II	4
				辦公室自動化 I II	6
				商業簡報實務 I II	2
				門市服務 I II	2
		2.人文素養及職業道德 (1)陶冶人文基本素養。 (2)養成尊重差異之態度。 (3)培養同儕學習之能力。 (4)涵養敬業樂群之精神。	※科專業能力	投資理財概要 I II	4
			1.培養對商業與管理環境之認識。	會計資訊 I II	4
			2.加強對網路架構的了解及提昇其對行動科技的應用技巧。	計算機應用 I II	4
			3.培育網路資訊的處理分析及應用能力。	網路資料庫管理 I II	4
			4.培養程式設計之觀念。	資訊系統實務 I II	4
			5.培養對電子商務運作之認識。	程式語言 I II	4
			6.整合學生對商業網站經營的了解與應用之技術，提升學生的競爭能力。	電子商務實務 I II	4
			7.網路行銷及銷售能力之養成。	網際網路實務 I II	4
			8.培養影音多媒體製作之能力	電子商務個案分析 I II	4
			3.公民資質及社會服務之基本能力 (1)深植積極進取之觀念。 (2)培養自我表達及人際關係處理之技巧。 (3)陶冶民主法治之素養。 (4)養成樂於服務社會之態度。 (5)增進國際瞭解之能力。		行銷實務 I II
	電腦軟體應用 I II III IV	8			
	網路行銷 I II	4			
	商業攝影 I II	2			
	多媒體製作與應用 I II	4			
	數位影像設計 I II	4			

表 2-4-2-4 餐旅群校訂課程科目規劃表

群別	科別	一般能力	專業能力	相對應校訂科目	
				科目名稱	學分數
餐旅群	餐飲管理科	<p>1.生活適應及未來學習之基礎能力 (1)具備解決問題及調適情緒之能力。 (2)啟迪尊重生命之意識。 (3)奠定生涯發展之基本能力。 (4)養成終身學習之態度。</p> <p>2.人文素養及職業道德 (1)陶冶人文基本素養。 (2)養成尊重差異之態度。 (3)培養同儕學習之能力。 (4)涵養敬業樂群之精神。</p> <p>3.公民資質及社會服務之基本能力 (1)深植積極進取之觀念。 (2)培養自我表達及人際關係處理之技巧。 (3)陶冶民主法治之素養。 (4)養成樂於服務社會之態度。 (5)增進國際瞭解之能力。</p>	<p>1.培養基礎餐旅英文與會話之能力。</p> <p>2.具備餐旅基本服務技巧之能力。</p> <p>3.培養基本安全與衛生之能力。</p> <p>4.培養餐旅產品的基本製作之能力。</p> <p>5.增進餐旅相關產業認識之能力。</p>	專題製作 III	4
				餐飲英文與會話 I-IV	8
				餐旅概論 III	4
				餐旅服務 I-IV	10
				飲料與調酒 III	6
				中餐烹調 IV	14
				烘焙食品製作 III	8
				食物學概論 III	4
				餐旅管理 III	2
				中餐概論 I II	4
				餐飲衛生與安全 III	4
				餐旅日文與會話 III	4
				餐飲活動規劃與實作 III	8
				蔬果雕刻 III	4
				西餐烹調 III	6
中式點心製作 III	6				
餐旅服務技術 III	2				
烘焙食品製作 III-IV	8				
蛋糕裝飾 III	8				

表 2-4-2-4 餐旅群校訂課程科目規劃表 (續)

群別	科別	一般能力	專業能力	相對應校訂科目	
				科目名稱	學分數
餐旅群	觀光事業科	<p>1.生活適應及未來學習之基礎能力 (1)具備解決問題及調適情緒之能力。 (2)啟迪尊重生命之意識。 (3)奠定生涯發展之基本能力。 (4)養成終身學習之態度。</p> <p>2.人文素養及職業道德 (1)陶冶人文基本素養。 (2)養成尊重差異之態度。 (3)培養同儕學習之能力。 (4)涵養敬業樂群之精神。</p> <p>3.公民資質及社會服務之基本能力 (1)深植積極進取之觀念。 (2)培養自我表達及人際關係處理之技巧。 (3)陶冶民主法治之素養。 (4)養成樂於服務社會之態度。 (5)增進國際瞭解之能力。</p>	<p>1.培養基礎餐旅英文與會話之能力。</p> <p>2.具備餐旅基本服務技巧之能力。</p> <p>3.培養基本安全與衛生之能力。</p> <p>4.培養餐旅產品的基本製作之能力。</p> <p>5.增進餐旅相關產業認識之能力。</p>	專題製作 III	6
				觀光學概要 III	4
				餐旅英文與會話 I -IV	8
				餐旅概論III	
				餐旅服務IIV	4
				飲料與調酒IIV	10
				中文輸入III	10
				餐旅服務技術III	4
				餐旅日文會話 IIV	4
				旅遊實務 III	8
				導覽與解說 III	4
				西餐烹調 III	8
				蔬果雕刻 III	8
				校外實習III	4
				網頁設計III	2
				文化觀光III	4
				觀光行政與法規III	4
				觀光日語與會話III	2
				觀光英語與會話III	4
				國際禮儀III	4
餐廳經營管理III	2				
餐旅管理III	4				
觀光資源III	4				
旅遊規劃III	4				
生態觀光學III	4				
領隊導遊實務III	4				
茶藝術與文化III	4				
	4				





表 2-4-2-5 家政群校訂課程科目規劃表 (續)

群別	科別	一般能力	專業能力	相對應校訂科目	
				科目名稱	學分數
家政群	時尚造型科		7.具備美髮造型技能之基礎設計能力。 8.具備多元職業導向與就業之適應能力。	美髮造型實務 I II	4
				美膚實務 I II	4
				美體雕塑 I II	4
				男士美髮 I II	4
				造型設計與應用 I II	6

三、課程架構表

表 2-4-3-1 動力機械群 汽車科 課程架構表

107 學年度入學新生適用

項目			相關規定	學校規劃情形		說明		
				學分數	百分比(%)			
一般科目	部定		66-76(34.4-39.6%)	70	37.63%			
	校訂	必修	各校課程發展組織自訂	10	5.38%			
		選修		10	5.38%			
	合計			90	48 39%			
專業及實習科目	部定	專業科目		8 學分(依總綱規定)	8	4.3%		
		實習(實務)科目		22 學分(依總綱規定)	22	11.8%		
	校訂	專業科目	必修	各校課程發展組織自訂	8	4.3%		
			選修		27	14.52%		
		實習(實務)科目	必修		各校課程發展組織自訂	8	9.68%	
			選修			13	6.99%	
	合計(至少 80 學分)			96	51.62%			
實習(實務)科目學分數			至少 30 學分	53	28.5%			
可習總學分數			184-192	186 學分				
彈性教學時間			0-8	6 節				
活動科目			18 學分(含班會及綜合活動，不學分)	18 節				
上課總節數			210 節	210 節				
畢業條件	畢業學分		160 學分(報經主管機關核定後增減之)	160 學分				

部定科目及格率	至少 85%	85%	
專業及實習科目至少修習學分 及格學分數	至少修習 80 學分	80 學分	
	並至少 60 學分以上及格	60 學分	
實習(實務)科 及格學分數	至少 30 學分以上及格	30 學分	

備註	<p>1'百分比計算以「可修習總學分」為分母。</p> <p>2'上課總節數=可修習總學分+活動科目+彈性教學節數</p> <p>3'部定專業實習(實務)科目依課綱之科目屬性認定</p> <p>4'校訂專業實習(實)科目由各校認定</p>
----	---

表 2-4-3-2 電子電機群資訊科 課程架構表

107 學年度入學新生適用

項目		相關規定		學校規劃情形		說明		
				學數	百分比 (%)			
一般科目	部定		66-76(34.4-39.6%)		70	37.63%		
	校訂	必修	各校課程發 組織自訂		14	7.53%		
		選修			10	5.38		
	合 計				94	50.54%		
專業及實習 科目	部定	專業科目		15(18) 學分(依總綱規定)		15	8.06%	
		實習(實務)科		15(12) 學分(依總綱規定)		15	8.06%	
	校訂	專業科目	必修	各校課程發展組織自訂		0	0%	
			選			17	9.14%	
		實習(實務)科目	必修	各校課程發展組織自訂		14	7.53%	
			選修			31	16.67%	
	合 計(至少 80 學分)				92	49.46%		
	實習(實務)科目學分數		至少 30 學分		60	32.26%		
可修習總學分數			184~192		186 學分			
彈性教 時間			0~8		6 節			
活動科目			18 學分( 班會及綜 活動, 不計學分)		18 節			
上課總節數			210 節		210 節			
畢業條件	畢業學分		160 學分(報經主管機關核定後增 減之)		160 學分			
	部 科目及格率		至少 85%		85%			

專業及實習科目至少修習學分、及格學分數	至少修習 80 學分	80 學分	
	並至少 60 學分以上及格	60 學分	
實習(實務)科目及格學分數	至少 30 學分以上及格	30 學分	

備註	<p>1. 百分比計算以「可修習總學分」為分母。</p> <p>2. 上課總節數=可修習總學分+活動科目+彈性教學節數</p> <p>3 部定專業實 (實務)科目依課綱之科目屬性 定</p> <p>4. 校訂專業實習(實務)科目由各校認定</p>
----	---

表 2-4-3-3 電機電子群電子科 課程架構表

107 學年度入學新生適用

項目		相關規定		學校規劃情形		說明	
				學分數	百分比(%)		
一般科目	部定		66-76(34.4-39.%)	70	37.63%		
	校訂	必修	各課程發展組織自訂	14	7.53%		
		選修		8	4.3%		
	合計				92	49.46%	
專業及實習科目	部定	專業科目		15(18) 學分(依總綱規定)	15	8.06%	
		實習(實務)科目		15(12) 學分(依總綱規定)	15	8.06%	
	校訂	專業科目	必修	各校課程發展組織自訂	3	.61%	
			選修		21	11.29%	
		實習(實務)科目	必修		15	8.06%	
			選修		25	13.44%	
	合計(至少 80 學分)				94	50.52%	
	實習(實務)科目學分數			至少 30 學分	55	29.56%	
可修習總學分數			184~192	186 學分			
彈教學時間			0~8	6 節			
活動科目			18 學分(含班會及綜合活動, 不計學分)	18 節			
上課總節數			210 節	210 節			
畢業條件	畢業學分		160 學分(報經主管機關核定後增減之)	160 學分			
	部定科目及格率		至少 85%	85%			
	專業及實習科目至少修習學分、及格		至少修習 80 學分	80 學分			

	學分數	並至少 60 學分 上及格	60 學分	
	實習(實務)科目及格學分數	至少 30 學分以上及格	30 學分	

備註	<p>1. 百分比計算以「可修習總學分」為分母。</p> <p>2. 上課總節 =可修習總學分+活動科 +彈性教學節數</p> <p>3. 部定專業實習(實務)科目依課綱之科目屬性認定</p> <p>4. 校訂專業實習(實務)科目由各校認定</p>			
----	--	--	--	--

表 2-4-3-4 商業與管理群 **電子商務科** 課程架構表

107 學年度入學新生適用

項目			相關規定	學校規劃情形		說明	
				學分數	百分比(%)		
一般科目	部定		66-76(4.4-39.6%)	68	36.56%		
	校訂	必修	各校課程發展組織自訂	10	5.38%		
		選修		6	323%		
	合計			84	45.7%		
專業及實習科目	部定	專業科目	12 學分(依總綱規定)	12	6.45%		
		實習(實務)科目	18 學分(依總綱規定)	18	9.68%		
	校訂	專業科目	必修	各校課程發展組織自訂	4	2.15%	
			選修		16	8.6%	
		實習(實務)科目	必修		18	9.68%	
			選修		34	18.28%	
	合計(至少 80 學分)			102	54.84%		
	實習(實務)科目學分數		至少 30 學分	70	37.64%		
可修習學分數			184-192	186 學分			
彈性教學時間			0-8	6 節			
活動科目			18 學分(含班會及綜合活動，不計學分)	18 節			
上課總節數			210 節	210 節			
畢業條件	畢業學分		160 學分(報經主管機關核定後增減之)	160 學分			
	部定科目及格率		至少 8%	85%			



專業及實習科目至少修習學分、及格學分數	至少修 80 學分	80 學分	
	並至少 60 學分以上及格	60 學分	
實習(實務)科目及格學分數	至少 30 學分以上及格	30 學分	

備註	<p>1. 百分比計算以「可修習總學分」為分母。</p> <p>2. 上課總節數=可修習總學分+活動科目+彈性教學節數</p> <p>3. 部定專業實習(實務)科目依課綱之科目屬性認定</p> <p>4. 校訂專業實習(實務)科目由各校認定</p>
----	--

表 2-4-3-5 餐旅群 **餐飲管理科** 課程架構表

107 學年度入學新生適用

項目		相 規定		學校規劃情形		說明	
				學分 數	百分比 (%)		
一般科目	部定		66-76(34.4-39.6%)	68	36.56%		
	校訂	必修	各校課程發展組織自訂	0	5.38%		
		選修		6	3.2%		
	合 計			84	45.17%		
專業及實習科目	部定	專業科目	4 學分(依總綱規定)	4	2.15%		
		實 (實務)科目	24 學分(依總綱規定)	24	12.9%		
	校訂	專業科目	各校課程發展組織自訂	必修	0	0%	
				選修	6	3.3%	
		實習(實務)科目	各校課程發展組 自訂	必修	28	15.05%	
				選修	40	21.51%	
	合 計(至少 80 學分)			102	54.84%		
	實習(實務)科目學分數		至少 30 學分	92	49.46%		
可修習總學分數		184~192	186 學分				
彈性教學時間		0~8	6 節				
活動科目		18 學分(含班會及綜合活動，不計學分)	18 節				
上課總節數		210 節	210 節				

畢業條件	畢業學分	160 學分(報經主管機關核定後增減之)	160 學分	
	部定科目及格率	至少 85%	85	
	專業及實習科目至少	至少修習 80 學分	80 學分	
	習學分、及格學分數	並至少 60 學分以上及格	60 學分	
	實習(實務)科目及格學分數	至少 30 學 以上及	30 學分	

備註	<p>1. 百分比計算以「可修習總學分」為分母。</p> <p>2. 上課總節數=可修習總學分+活動科目+彈性教學節數</p> <p>3. 部定專業實習(實務)科目依課綱之科目屬性認定</p> <p>4. 校訂專業實習(實務)科目由各校認定</p>
----	--

表 2-4-3-6 餐旅群 **觀光事業科** 課程架構表

107 學年度入學新生適用

項目			相關規定	學校規劃情形		說明	
				學分數	百分比(%)		
一般科目	部定		66-76(34.4-39.6%)	68	36.56%		
	校訂	必修	各校課程發展組織自訂	10	5.38%		
		選修		10	5.38%		
	合 計			88	47.32%		
專業及實習 科目	部定	專業科目		4 學分(依總綱規定)	4	2.15%	
		實習(實務)科目		24 學分(依總綱規定)	24	12.9%	
	校訂	專業科目	必修	各校課程發展組織自訂	16	8.6%	
			選修		20	10.75%	
	校訂	實習(實務)科目	必修	各校課程發展組織自訂	14	7.53%	
			選修		20	10.75%	
	合 計(至少 80 學分)				98	52.68%	
	實習(實務)科目學分數			至少 30 學分	58	31.18%	
可修習總學分數			184~192	186 學分			
彈性教學時間			0~8	6 節			
活動科目			18 學分(含班會及綜合活動，不計學分)	18 節			
上課總節數			210 節	210 節			
畢業條件	畢業學分		160 學分(報經主管機關核定後增減之)	160 學分			
	部定科目及格率		至少 85%	85%			
	專業及實習科目至少修習學分、及格學分數		至少修習 80 學分	80 學分			
			並至少 60 學分以上及格	60 學分			
實習(實務)科目及格學分數		至少 30 學分以上及格	30 學分				

備註	<p>1. 百分比計算以「可修習總學分」為分母。</p> <p>2. 上課總節數=可修習總學分+活動科目+彈性教學節數</p> <p>3. 部定專業實習(實務)科目依課綱之科目屬性認定</p> <p>4. 校訂專業實習(實務)科目由各校認定</p>
----	--

表 2-4-3-8 家政群 **時尚造型科** 課程架構表

107 學年度入學新生適用

項目		相關規定		學校規劃情形		說明	
				學分數	百分比(%)		
一般科目	部定		66-76(34.4-39.6%)	70	7.63%		
	校訂	必修	各校課程發展組織自訂	8	4.3%		
		選修		8	4.3%		
	合計			86	46.23%		
專及實習科目	部定	專業科目		14 學分(依總綱規定)	14	7.53%	
		實習(實務)科目		6 學分(依總綱規定)	6	3.23%	
	校訂	專業科目	必修	各校課程發展組織自訂	2	1.08%	
			選修		10	5.38%	
		實習(實務)科目	必修		8	20.43%	
			選修		30	6.1%	
	合計(至少 80 學分)			100	53.78%		
	實習(實務)科目學分數		至少 30 學分		74	39.79%	
可修習總學分數			184~192		186 學分		
彈性教學時間			0~8		6 節		
活動科目			18 學分(含班會及綜合活動, 不計學分)		18 節		
上課總節數			210 節		210 節		
畢業條件	畢業學		160 學分(報經主管機關核定後增減之)		160 學分		
	部定科目及格率		至少 85%		85%		
	專業及實習		至少修習 80 學分		80 學分		

	目至少修習學分、及格學分數	並至少 60 學分以上及格	60 學分	
	實習(實務)科目及格學分數	至少 30 學分以上及格	30 學分	

備註	<p>1. 百分比計算以「可修習總學分」為分母。</p> <p>2. 上課總節數=可修習總學分+活動科目+彈性教學節數</p> <p>3. 部定專業實習(實務)科目依課綱之科目屬性認定</p> <p>4. 校訂專業實習(實務)科目由各校認定</p>			
----	--	--	--	--