

私立協志高級中學

Sieh Chih High school

總  
體  
課  
程  
計  
畫  
書

中華民國 95 年 05 月 15 日

校 長：\_\_\_\_\_（ 簽 章 ）

教務主任：\_\_\_\_\_（ 簽 章 ）

承 辦 人： 劉世欽 職稱：教學組長

電 話： (05)2264264 轉 205

傳 真： (05)2266732

E-mail：ccivslsc@msa.ccivs.cyc.edu.tw

# 私立協志高級中學

Sieh Chih High school

## 總體課程計畫

壹、學校現況分析-----	1
一、群、科別、班級數、學生數-----	1
二、學校 SWOTS 分析-----	2
三、學校發展願景-----	4
貳、課程規劃-----	5
一、課程規劃【以 2000 字為原則】-----	5
(一) 規劃理念與原則-----	5
(二) 規劃特色-----	5
二、課程發展組織與運作機制-----	7
(一) 組織架構-----	7
(二) 規劃流程及工作要項-----	8
三、群科歸屬-----	12
(一) 群科歸屬表-----	12
(二) 新增科別之必要性及適切性說明-----	12
四、各群科課程規劃-----	13
(一) 科教育目標-----	13

(二) 校訂課程科目規劃-----	16
(三) 課程架構表-----	27
(四) 教學科目學分數及每週教學節數-----	35
(五) 開設流程表-----	58
(六) 學生修課及學生選課輔導措施-----	71
參、資源配合-----	73
一、師資調配方面（包括師資進修、第二專長等）-----	73
二、教學設施方面（包括校舍空間、圖儀設備、特別教室等）---	75
(一) 教學設施整合規劃-----	75
(二) 校訂課程所需設備規劃-----	76
附錄-----	92
一、近三年學生畢業進路分析-----	92
二、可能面臨問題及解決方案（含資源需求）-----	93
三、選課建議表-----	95
四、課程發展委員名單-----	122
五、校訂科目科目大要-----	123

## 壹、學校現況分析

## 一、群、科別、班級數、學生數

表 1-1-1 私立協志高級中學 94 學年度群、科別、班級數、學生數

群別	科別	班級數(班)	學生數(人)
電機電子群	電子科	6	413
	資訊科	14	923
合計	2 科	20	1336
動力機械群	汽車科	9	519
合計	1 科	9	519
家政群	美容科	9	498
	幼兒保育科	4	158
合計	2 科	13	656
商業群	資料處理科	4	242
合計	1 科	4	242
餐旅群	餐飲管理科	10	558
合計	1 科	10	558
綜合高中		16	714
綜合職能科	0	0	0
實用技能班	商用資訊科	3	53
	餐飲技術科	1	48
合計	2 科	4	125
總計		76	4150

## 學校 SWOTS 分析

表 1-2-1 私立協志高級中學 SWOTS 分析表

分析因素		Strengths 優勢	Weaknesses 劣勢	分析因素		Opportunities 機會	Threats 威脅
內部因素	學校規模	設有高中附設職業類科、綜合高中，各群(5群)及科別(7科)、學程(9類)學生計有四千多人，提供良好的多元學習環境。	在出生率下降的時代，入學學生數每年減少，本校為維持一定的規模人數，在招生方面壓力越來越大。	外部因素	地理交通環境	1、本校交通便利，有台一縣、縱貫鐵路經過。 2、為維護學生上下學之交通安全，共有四十多部校車。	位於民雄鄉，離人口集中之嘉義市區較遠，影響市區部份學生至本校就讀之意願。
	校舍設備	1、校舍逐年更新，並定期保養，其建築新穎，規劃十分完善，機能亦完備。 2、各項教學及相關實習設備充實，且依各年需求預算更新充實。	本校提供多元學習環境下，相對應時代潮流變化而增設科別為必要之趨勢，故新增設備所需要之經費需大額編列，形成學校之負擔。		家庭背景	本校學生來自社會各階層，深得各界人士的肯定。	家長背景以農工為主(屬社會基層)，佔學生數約達70%，對於就讀私立學校學費的負擔大，招生時家長在學費方面之考量較多。
	教師資源	1、教師陣容充實，均依其專長排課，學生學習上可充份之獲得所需之知識。 2、教師異動率比其他私校穩定，可維持一定水準之教學品質。	因公立學校之福利、退休制度優渥，造成部分老師應考公立學校之異動率，進而影響教學品質及對學生之輔導持續性。		區域就學人口	本校為回饋社區及臨近國中，辦理或協辦許多活動，深受肯定及讚許。在升學及技能訓練上也有亮麗的成績，使得附近國中生之家長願意考慮優先就讀本校。	社區學生人口數在出生率減少及外流的雙重影響下，招生的壓力與年遽增。
	行政人員	行政工作同仁均具電腦資訊處理能力，素質優良，各項工作採責任制，使各項業務均能完滿達成。	部份行政人員因業務之連貫性及專業性，業務輪替不易。		社區參與	積極辦理、參與社區之各項活動，深受社區人士肯定及期待。	學校經費預算有限，造成辦理活動上之限制。

分析因素	Strengths 優勢	Weaknesses 劣勢	分析因素	Opportunities 機會	Threats 威脅
學生 素質	本校實施多元教學，學生就讀時能依其意願、素質選擇，符應適性學習之理念，使學生在適當的班級快樂、適性的學習。	學生素質呈常態分配，其中綜合高中學生之主動學習意願較強，素質亦較高；高職部部份學生基礎學科能力較差，素質較為低落。	地方 資源	位於民雄地區的文教區，附近有中正大學、嘉義大學……等大專院校，在學術方面之資源及教師、學生進修方面均很便利，和地區內產業文教機構(文教基金會、農會……)均可互相配合。	近年來學生數逐年減少，但在教育資源方面卻增設了新港藝術高中、竹崎高中，及預定要增設的玉山、長庚完全中學，使社區資源競爭相當激烈。
			區 域 企 ( 產 ) 業	觀光產業是近來地方及中央政府積極推動的政策，服務業也應發展，為位處農業縣必需走的路。	位處於農業縣市，工業之發展及有規模的公司並不多，對於本校建教合作方面無法滿足工作崗位之需求。
<b>Strategy 行動策略</b>					
<ul style="list-style-type: none"> <li>■ 進行教育需求評估分析，以為學校發展策略之參考。</li> <li>■ 召開校務發展會議擬訂學校發展遠景、教育目標、教育方針、學生能力指標，以為學校課程規劃之參考。</li> <li>■ 進行學校師資調配、校舍空間、設備調整及社區資源運用之統整規劃。</li> <li>■ 為配合政府政策及產業所需及維持學校規模，增設「應用外語科」，朝升學及就業的方向規畫，使學生能更進一步的發展，也培養在地的外語人才，以利和國際接軌。</li> <li>■ 建立多元學習的環境，本校設有高職部、綜合高中、建教班、實用技能班，讓學生能依循其升學或就業所需而選擇，適性發展。</li> <li>■ 積極辦理各項人文、藝術、科學之活動，提升學生各方面之素養及素質，並和社區積極互動，並瞭解本校之各項教育理念。</li> <li>■ 增強教師及行政人員之各項基本職能，並瞭解現行之教育政策及發展，積極推動校內外進修。</li> <li>■ 依社區內需求積極推動產學合作，和產業緊密合作，以提供學生就業機會。</li> <li>■ 加強資訊教育使每位學生均具有資訊處理之基本能力。</li> </ul>					

說明：「分析因素」僅提供因素項目供參考，各校可依需求自行增刪。

## 二、學校發展願景

- (一)、共創優質學府，打造協志金字招牌
- (二)、創造科技、藝術、人文的校園文化
- (三)、學校發展之雙軌制：
  - 1、提升升學率
  - 2、落實技職教育
- (四)、教學設施之充實，重視創意教學，提昇教育品質
- (五)、提昇教職員專業知能見(含證照之取得)及普通涵養
- (六)、營造良好英文環境，提升師生英文能力
- (七)、堅強和諧的團隊氣氛
- (八)、因應時代潮流，增置社區學院，並發展為社區大學。



## 貳、課程規劃

### 一、課程規劃

#### (一)規劃理念與原則

過去五十餘年來，我國經濟發展的顯著成就，已成為舉世聞名的事實。究其原因，職業教育成功的發展，培育了無數的基層技術人力，促進我國社會繁榮安定，建設突飛猛進，經濟全面發展，產業水準不斷提升，無庸置疑的，職業教育確實居功厥偉。而綜覽職業教育發展史，課程之規劃設計與發展，更為其核心關鍵之處。

政府遷台後，民國 41 年 10 月首度公布「高級工業職業學校暫行課程標準」，歷經 4 次修訂，課程內涵由單位行業訓練課程進入群集課程、學年學分制課程。現行高職課程標準為民國 87 年公佈，89 年實施至今，技職體系各類課程內容存在重疊、無法銜接之現象。加上國民中小學九年一貫課程於 91 學年度實施後，為使 94 年度入學高職的新生，課程得以順利銜接，教育部於 91 年規劃完成「高級職業學校課程綱要草案」，93 年修正「高級職業學校群科課程暫行綱要」，此高職新課程暫行綱要已於 94 年 2 月公佈，95 學年度將正式實施。

94 年公布，95 學年度將正式實施之「課程暫行綱要」是將職校科別及綜高專門學程的類別歸納為 15 個群。各群由同一個課程發展委員會發展課程綱要。課程綱要中的部定必修課程只規劃到群核心一般及專業科目。所以留給學校很大的辦學和課程發展空間，職校可透過這種課程彈性發揮學校辦學特色，裨益學生適性發展。學校本位課程發展是本次課程改革的最主要特色，基於學校背景分析及發展策略，本校課程規劃理念與原則為：

- 1、以技職教育及學校教育目標引領規畫。
- 2、以學校本位精神規畫新課程。
- 3、以升學導向及就業導向規劃新課程
- 4、落實能力本位教育。
- 5、落實以科技、藝術、及人文三方面並重之教育規畫新課程。
- 6、以校本位精神強化選修之功能，提供科際整合和適性發展之機會。
- 7、以現在及未來發展之需要規劃新課程。

#### (二)規劃特色

本校對於 95 年高職新課程暫行綱要以「學校本位」為基礎，由各科教學研究會

參與，針對高職未來的發展及社會的期望，朝「升學導向」及「就業導向」規畫，並培養學生在人文、藝術方面之鑑賞能力，進而提昇學生對未來生活之規劃能力，培養出「德、智、體、群、美、藝」六育兼具之現代國民。

在「升學導向」方面以加強基本學科知識，並參考未來考科規劃加強專業知識及技能，使學生有目標、有順序做有效的學習，以升讀四技二專為目標。

在「就業導向」方面要求具有基本學科之能力，並落實「能力本位」教學，輔以取得各項技術證照為目標，並安排學生參與校外實習，以增加學生對職場之進一步認識，並注重職業道德及各項相關法規之培養。

二、課程發展組織與運作機制

(一) 組織架構

嘉義縣私立協志高級中學課程發展組織架構



圖 1 課程發展組織架構圖

## (二) 規劃流程及工作要項

## 1. 蒐集資料

- (1) 教育部 94 年公布之「職業學校群科課程暫行綱要暨設備標準」。
- (2) 各課程發展中心網站資料。
- (3) 蒐集或製定相關表件。

## 2. 進行需求評估分析。

## 3. 訂定科教育目標及科核心能力。

## 4. 擬定各項章程、辦法及細則

- (1) 擬定校定科目設計與審查程序。

## a. 校定科目設計原則。

- (a) 參考本校現有師資、設備。
- (b) 參考社會需求。
- (c) 符合學生需求。

## b. 校定科目設計與審查程序如下：

設計者提出科目大要



各群科規劃作業小組初審



學校課程發展委員會複審



正式列入科目表讓學生選修。

- (2) 擬定校定科目大要，撰寫格式。
- (3) 擬定排課原則與方式。
- (4) 擬定學生選課方式。
- (5) 擬定補救教學施行細則。
- (6) 擬定重補修學分施行細則。
- (7) 擬定成績考查辦法補充規定。

## 5、師資人力資源規劃

- (1) 依全校總班級數，統計所有開課之總時數。
- (2) 調查近三年教師退休人數，並統計各學科教師人數。
- (3) 分析統計各科教師之基本教學時數。
- (4) 做出各科目教師及教學時數分析表。
- (5) 校內人力資源調查並分析統計。
- (6) 人力資源供需整合。

## 6. 空間資源規劃

- (1) 現有空間調查。

調查學校現有之空間及使用率，如實習工場、教室、辦公室、圖書館、活動中心、運動場、校園輔助場地等區域。
- (2) 需求空間調查。

依據學校班級數、學生數、教學時數以決定空間之需求。
- (3) 空間需求整合。

依據學校未來發展趨勢作空間需求整合與規劃。

## 7. 設備資源規劃

- (1) 設備資源整合。
- (2) 設備新置及汰舊換新之經費預算與計劃。

## 8. 社會資源規劃與運用

- (1) 在職業技能上運用企業界之資源。
  - a. 安排學生赴相關事業單位參觀或見習，體驗職業工作世界。
  - b. 安排學生赴相關事業單位，接受工作崗位的訓練或實習。
  - c. 遴聘校外具有實務經驗之專業人員至校專題演講。
  - d. 瞭解企業界對人力需求，縮短學生與企業技能水準之差距。
- (2) 在學校行政上運用社會社團之資源。
  - a. 活動課程結合社會之有關社團，辦理師資交流，活動觀摩，擴展學生社交之能力與範圍。

b. 結合學校、社會、家庭資源辦理社區親職活動、環保、反毒等活動。

(3) 在學校功能上運用學生家長之資源。

健全家長會組織，結合家長資源，勉勵教師、激勵學生，提高學校聲望。

(4) 在課程師資上運用鄰近學校的人力、設備資源。

蒐集鄰近四技二專學校之設科及開課情形，未來發展暨應具備條件，作為輔

導校內優異學生預修四技二專之資訊。

#### 9. 溝通宣導

10. 擬定學校整體課程架構表

11. 擬定各類課程領域開設學分數表

12. 規劃校訂必、選修科目

13. 各科規劃小組擬定教學科目與學分數

14. 各科規劃小組擬定各領域課程開設流程表

15. 各科規劃小組擬定各學期開設科目表

16. 各科規劃小組擬定教學科目時數總表

17. 各科規劃小組、規劃不同進路選課建議表

18. 各科規劃小組撰寫科目大要

19. 召開課程發展委員會審議

20. 召開校務會議

21. 呈報教育部中部辦公室核備

22. 正式實施

23. 成效檢討、修正

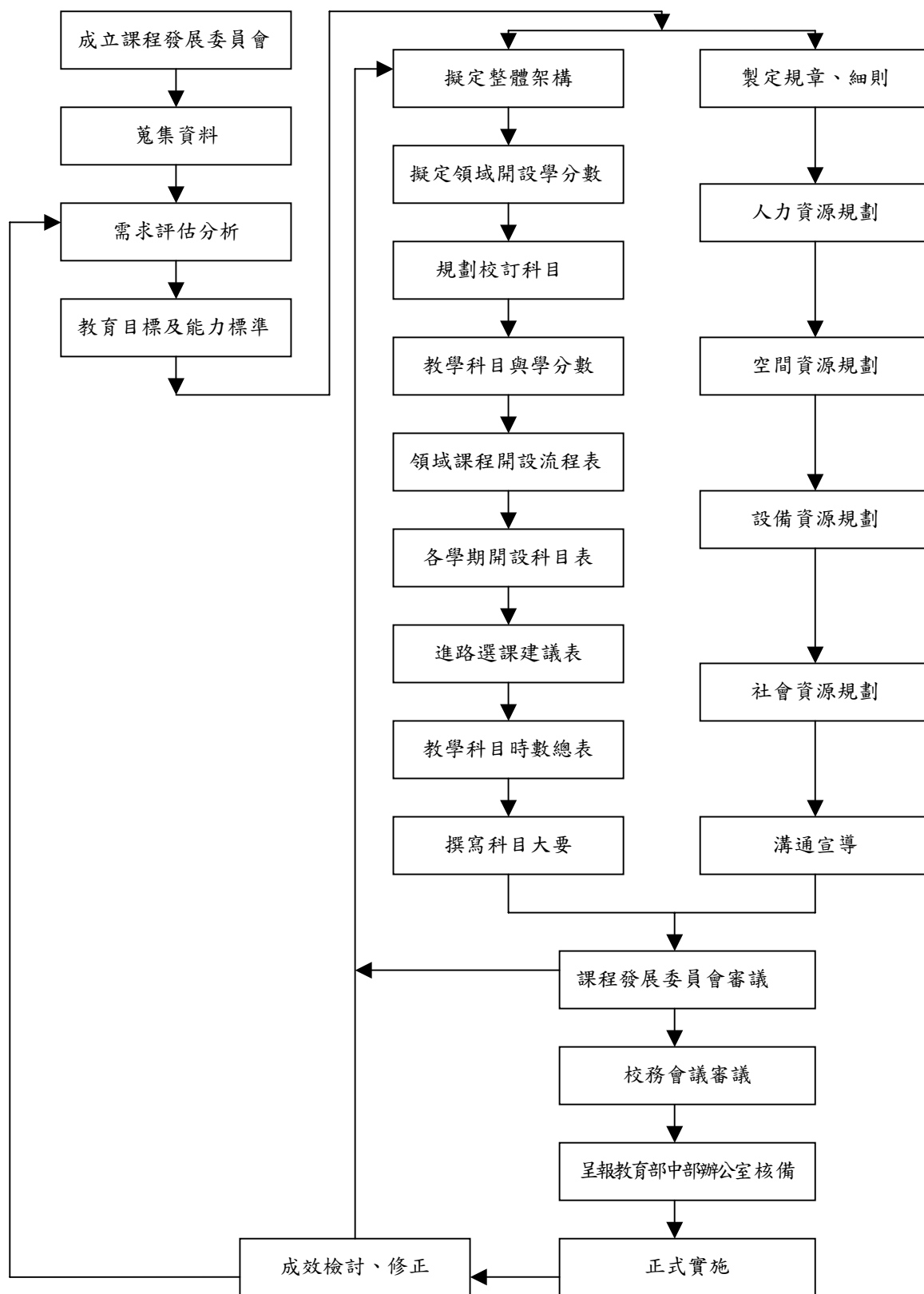


圖 2 課程規劃流程圖

## 三、群科歸屬

## (一)群科歸屬表

表 2-3-1 私立協志高級中學群科歸屬表

類 別	群 別	科 別	模 組	現有	新增
工業類	電機電子群	電子科		◎	
		資訊科		◎	
	動力機械群	汽車科		◎	
家事類	家政群	美容科		◎	
		幼兒保育科		◎	
	餐旅群	餐飲管理科		◎	
商業類	商業與管理群	資料處理科		◎	
	應用外語群	應用外語科		◎	

備註：1.若無規劃模組，可免填寫。

2.「現有」或「新增」請以記號「◎」標示。

## (二)新增科別之必要性及適切性說明

表 2-3-2 私立協志高級中學新增科別之必要性及適切性說明

科別	必要性說明	適切性說明
應用外語科(英文組)	1. 配合政府推動英語教育及社會未來發展，以迎接到來之地球村時代。 2. 推動語文教育，建立學校發展特色。	1、 本校在綜合高中已設立應用外語學程，師資設備均符於規定。 2、 推動地方觀光產業，為政府政策，國際語言英文人才能力之培養確有其市場需要。

備註：1.非新增科別免填。

2.必要性及適切性請條列說明。



## 四、各群科課程計畫

## (一)科教育目標

表 2-4-1 私立協志高級中學科教育目標

科別	科教育目標
電子科	<ol style="list-style-type: none"> <li>1. 瞭解職場應具備知能，培育學生具備群科行業工作基礎知識與專業技能，並配合學生能力，使學生具備適向的學習。</li> <li>2. 提升人文與科技素養，培育敬業樂群、勤勞進取、創造思考的務實精神。</li> <li>3. 培育學生成為群科相關基層技術人力，使能擔任操作、維修、測試、應用等專業工作，並取得科職類丙級技術士證。</li> <li>4. 培養並輔導學生繼續進修與升學的興趣和能力，奠定終身學習及生涯發展的基礎。</li> <li>5. 瞭解產業發展與專業能力變化概況，使學生適應職場環境變遷，以達人力資源的永續發展。</li> <li>6. 期以養成全方位的專業技術人才，培養學生成為更具國際觀，更樂於服務社會的優質公民。</li> </ol>
汽車科	<p>汽車科以培育汽車裝配、檢驗、及維修之技術人才為目標，並且培養學生具備動力機械群共同核心能力，並為相關專業領域之學習或高一層級專業知能之進修奠定基礎。</p> <p>為達此目標具體加強</p> <ol style="list-style-type: none"> <li>1. 傳授檢驗及維修之基本知識。</li> <li>2. 訓練汽車裝配、保養、及修護之基本技能。</li> <li>3. 養成良好的安全工作習慣。</li> <li>4. 加強繼續升學進修的能力。</li> </ol>

資訊科	<ol style="list-style-type: none"> <li>1. 電腦基本操作能力，中英文輸入，取得中英文輸入證照。</li> <li>2. 各類套裝軟體的使用，能製作各類報表及應用。</li> <li>3. 有能力組裝一整台電腦判別電腦損壞的部份，給予更換、維修及測試。</li> <li>4. 有能力安裝電腦作業系統相關軟體及網路設定。</li> <li>5. 具備安裝自由軟體，使用自由軟體，了解自由軟體的精神與狀況，開擴更寬廣的視野。</li> <li>6. 可安裝寬頻上網，規劃小型區域網路的能力，架設區域網路的設定。</li> <li>7. 在學期間可取得丙級電腦硬體裝修、丙級網路架設、乙級電腦硬體裝修證照為主。</li> <li>8. 希望升學的學生可加強相關專業科目知識，可就讀科技大學技術學院、四技二專、或進修學校。</li> </ol>
美容科	<ol style="list-style-type: none"> <li>1. 瞭解學生能力，配合適性、適向的學習。</li> <li>2. 培養學生基礎知識及專業技能訓練。</li> <li>3. 養成學生注重職業道德之精神。</li> <li>4. 落實學生結合專業知能及實務經驗。</li> <li>5. 輔導就業及升學，擇最佳的進路發展。</li> <li>6. 期以養成全方位的專業技術人才。</li> </ol>
幼兒保育科	<ol style="list-style-type: none"> <li>1. 培養幼兒保育之專業技能，基本知識及教學能力。</li> <li>2. 提升幼兒教保工作之興趣，態度和能力。</li> <li>3. 獲得嬰幼兒保育實務操作之技能與經驗。</li> <li>4. 培訓幼兒保育之行政知能及人際溝通技巧。</li> <li>5. 訓練幼兒保育工作的職業倫理與道德觀念。</li> <li>6. 鼓勵學生繼續升學進修，充實專業知能。</li> </ol>

資料處理科	<ol style="list-style-type: none"> <li>1. 增進學生對現代化商業經營的了解及認識。</li> <li>2. 加強學生對電腦基本架構了解及提昇其對電腦的運用技巧。</li> <li>3. 培育學生資訊搜集、處理、分析及應用能力。</li> <li>4. 加強學生網路通訊及應用能力。</li> <li>5. 協助學生取得各項專業證照。</li> <li>6. 鼓勵學生參與各項校內外技藝競賽，提升技藝水準及培養榮譽感。</li> <li>7. 就業導向:加強學生的專業技術能力，充實其就業的實用技能。</li> <li>8. 升學導向:理論與實務並重，培養學生之專業基礎，為升學做準備。</li> <li>9. 培養學生資訊安全及尊重智慧財產權的法治精神。</li> <li>10. 協助學生潛力之發展，結合資訊科技及影音藝術，引導其走向多媒體製作或電子商務之應用領域。</li> </ol>
應用外語科	<ol style="list-style-type: none"> <li>1. 培育工商業界所需之專業外語接待、解說、洽商基礎人才。</li> <li>2. 訓練學生具備專業外語、商業知能及資訊應用技能。</li> <li>3. 建立主動求知、專案研究與處理之學習態度。</li> <li>4. 培訓學生具備就讀大專院校相關商業、外語科系之基礎學能。</li> <li>5. 培養學生公正勤樸真誠之職業道德觀念與世界觀之敬業精神。</li> <li>6. 儲備國際化科技新知與藝術人文兼具之現代青年。</li> </ol>

備註：科教育目標請就該科職場、學生生涯規劃及專業能力以行為目標方式敘寫。

## (二)校訂課程科目規劃

表 2.4.2. 私立協志高級中學電機電子群電子科校訂課程科目規劃表

科別	一般能力	專業能力	相對應校訂科目	
			科目名稱	學分數
電子科	1. 生活適應及未來學習之基礎能力。	1. 解決電路問題之能力。	基礎電子實習 I II	6
	(1) 解決問題及調適情緒之能力。	2. 應用計算機解決問題之能力。	音響技術實習	3
	(2) 尊重生命之意識。	3. 使用基本工具、電機與電子儀器及相關設備之能力。	電子儀表	2
	(3) 生涯發展之基本能力。	4. 保養與維修電機與電子儀器及相關設備之能力。	電子儀表量測	2
	(4) 終身學習之態度。	5. 查閱專業使用手冊、認識接線圖或電路圖之能力。	電腦繪圖 I II	6
	2. 人文素養及職業道德。	6. 熟悉相關專業法令規章。	家電保養與裝修 I II	4
	(1) 陶冶人文基本素養。	7. 維護工作安全與環境衛生之能力。	檢定實習 I II	4
	(2) 養成尊重差異之態度。	8. 瞭解產業發展概況。	線性電子實習 I II	6
	(3) 培養同儕學習之能力。		TiNA 電子電路模擬	6
	(4) 涵養敬業樂群之精神。		專題製作 I II	6
	3. 公民資質及社會服務之基本能力。		電子電路	3
	(1) 深植積極進取之觀念。		電子電路實習	3
	(2) 培養自我表達及人際關係處理之技巧。		工業電子學	3
	(3) 陶冶民主法治之素養。		工業電子學實習	3
	(4) 養成樂於服務社會之態度。		組合語言	3
	(5) 增進國際瞭解之能力。		電工機械	3
			電工機械實習	3
			通信電學	3
			通信電學實習	3
			微處理機	3
		微處理機實習	3	
		程式設計	3	
		網路概論	3	
		網路實習	3	
		感測器	3	
		感測器實習	3	
		人機介面控制實習 I II	6	
		家電技術與檢修	6	
		有線電視 I II	4	
		奈米科技 I II	4	
		校外實習 I II	4	
		數學進階 I II	4	
		基本電學進階 I II	4	
		電子學進階 I II	4	
		工業英文 I II	4	
		生命教育	2	

表 2.4.2. 私立協志高級中學電機電子群資訊科校訂課程科目規劃表

科別	一般能力	專業能力	相對應校訂科目	
			科目名稱	學分數
資訊科	<p>1. 生活適應及未來學習之基礎能力。</p> <p>(1) 解決問題及調適情緒之能力。</p> <p>(2) 尊重生命之意識。</p> <p>(3) 生涯發展之基本能力。</p> <p>(4) 終身學習之態度。</p> <p>2. 人文素養及職業道德。</p> <p>(1) 陶冶人文基本素養。</p> <p>(2) 養成尊重差異之態度。</p> <p>(3) 培養同儕學習之能力。</p> <p>(4) 涵養敬業樂群之精神。</p> <p>3. 公民資質及社會服務之基本能力。</p> <p>(1) 深植積極進取之觀念。</p> <p>(2) 培養自我表達及人際關係處理之技巧。</p> <p>(3) 陶冶民主法治之素養。</p> <p>(4) 養成樂於服務社會之態度。</p> <p>(5) 增進國際瞭解之能力。</p>	<p>1. 瞭解電腦對現代生活的教性與操作電腦的技巧，並能應用電腦解決日常生活問題。</p> <p>2. 引導學生熟悉視窗軟體的基礎觀念與方法。</p> <p>3. 指導學生瞭解計算機程式的基本知識與觀念</p> <p>4. 使用基本工具、電機與電子儀器及相關設備之能力。</p> <p>5. 保養與維修電機與電子儀器及資訊硬體週邊相關設備維修之能力。</p> <p>6. 查閱專業使用手冊、認識接線圖或電路圖之能力。</p> <p>7. 熟悉相關專業法令規章。</p> <p>8. 維護工作安全與環境衛生之能力。</p> <p>9. 瞭解資訊產業發展概況。</p>	計算機概論 計算機概論實務 基本電學 I II 基本電學實習 I II 電子學 I II 電子學實習 I II 數位邏輯 數位邏輯實習 電工機械 I II 專題製作 I II 電腦組裝實習 I II 電腦繪圖實習 I 電子電路 電子電路實習 微電腦結構 微電腦實習 微電腦週邊電路 週邊電路實習 電腦網路概論 資訊安全 電腦遊戲設計實習 單晶片控制實習 I II CPLD 實習 I II 電腦繪圖實習 II 網頁設計實習 I II 網際網路實習 I II 數位美學實習 I II 電工機械 I II 工業電子實習 數位電子實習 微處理機 微處理機實習 VB 程式設計實習 C 程式設計實習 自由軟體實習 套裝軟體實習 電腦組裝概論 自由軟體安裝實習 文書處理實習 組合語言實習 基礎電子實習 I II 基礎電子學 I II 中英打輸入實習 I II 校外實習 I II 數學進階 I II 科技與生活 生命教育 I II	2 2 6 6 6 6 3 3 6 6 6 3 3 3 3 3 3 3 3 3 3 3 6 6 3 6 4 4 6 2 2 3 3 2 2 2 2 2 2 2 6 6 4 4 2 2

表 2.4.2. 私立協志高級中學動力機械群汽車科校訂課程科目規劃表

科別	一般能力	專業能力	相對應校訂科目	
			科目名稱	學分數
汽車科	1. 生活適應及未來學習之基礎能力 (1) 具備解決問題及調適情緒之能力。 (2) 啟迪尊重生命之意識。 (3) 奠定生涯發展之基本能力。 (4) 養成終身學習之態度。  2. 人文素養及職業道德 (1) 陶冶人文基本素養。 (2) 養成尊重差異之態度。 (3) 培養同儕學習之能力。 (4) 涵養敬業樂群之精神。  3. 公民資質及社會服務之基本能力 (1) 深植積極進取之觀念。 (2) 培養自我表達及人際關係處理之技巧。 (3) 陶冶民主法治之素養。 (4) 養成樂於服務社會之態度。 (5) 增進國際瞭解之能力。	1. 使用基本工具、量具與設備之能力。	機械工作法及實習	4
		2. 使用專業軟硬體處理資料之能力。	計算機概論實務 汽車電腦診斷實習	2 2
		3. 使用電子檢測儀器之能力。	汽車感測實習	3
		4. 具備機械工作之能力。	機械製造實習	2
		5. 具備機電識圖與製圖之能力。	機電識圖與製圖 I II	4
		6. 具備保養動力機械設備之能力。	動力機械概論	4
		7. 具備檢查與調整機電之能力。	電工概論與實習	4
		8. 更換機電設備零組件之能力。	電工概論與實習進階	4
		9. 查閱中英文修護手冊之能力。	汽車專業英文	2
		10. 具備工作安全衛生知識與環保素養。	工業安全與衛生	2
		11. 具備汽車基本結構認知能力。	汽車引擎原理及實習	4
		12. 瞭解汽車引擎基本工作原理。	汽車學	8
		13. 瞭解汽車底盤基本工作原理。	汽車底盤實習	4
		14. 具有基本電子控制元件的認知能力。	電子概論與實習	3
		15. 具備能正確使用汽車檢修儀器與設備之能力。	汽車檢修儀器	2
		16. 具有拆卸、分解、檢修、組合、安裝及調整汽車底盤的基本技能。	汽車底盤實習	4
		17. 具有拆卸、分解、檢修、組合、安裝及調整各電系組件的基本技能。	汽車電系實習	4

表 2.4.2. 私立協志高級中學商業群資料處理科校訂課程科目規劃表

科別	一般能力	專業能力	相對應校訂科目	
			科目名稱	學分數
資料 處理科	1.生活適應及未來學習之基礎能力	1.增進學生對商業經營的了解及認識。	商業概論實務 I II	4
			商業經營實務 I II	6
			經濟學 I II	4
	2.人文素養及職業道德	2.加強對電腦基本架構了解及提昇其對電腦的運用技巧。	計算機概論實務	2
			中文輸入 I II	2
			文書處理 I II	4
	3.公民資質及社會服務之基本能力	3.培育資訊搜集、處理、分析及基礎軟體應用能力。	計算機概論進階 I II	4
			計算機應用 I II	4
			電腦軟體應用 I II	4
		4.培養程式設計之觀念。	網頁專題製作 I II	4
			程式設計 I II	6
		5.加強網路通訊及應用能力。	電腦網路實務	3
			網路管理與應用 I II	4
		6.培養對電子商務運作之認識	電子商務實務	3
			電子商店經營與管理 I II	4
			電腦繪圖	3
	7.培養影音多媒體製作之能力。	動畫製作	3	
		影像處理	3	
		多媒體應用 I II	4	
		資訊系統實務 I II	4	
		物流管理實務 I II	4	
		辦公室自動化 I II	6	
		企業管理 I II	4	
	8.整合學生對企業經營的了解與資訊應用之技術，提升學生的競爭能力。	商業現代化 I II	4	
		行銷學 I II	4	
		投資理財實務 I II	4	
		銷售實務	3	
	9.行銷企劃及銷售能力	顧客關係管理 I II	4	
		電腦軟體應用 III IV	4	
		網頁設計 I II	4	
會計學進階 I II		4		
10.協助學生取得各項專業證照。				

表 2.4.2. 私立協志高級中學家政群美容科校訂課程科目規劃表

科別	一般能力	專業能力	相對應校訂科目	
			科目名稱	學分數
美容科	1. 生活適應及未來學習之基礎能力 ① 具備解決問題及調適情緒之能力 ② 啟發尊重生命之意識 ③ 奠定生涯發展之基本能力 ④ 養成終身習之態度 2. 人文素養及職業道德 ① 陶冶人文基本素養 ② 養成尊重差異之態度 ③ 培養同儕學習之能力 ④ 涵養業樂群之精神 3. 公民資及社會服務之基本能力 ① 深植積極進取之觀念 ② 培養自我表達及人際關係處理之技巧 ③ 陶冶民主法治之素養 ④ 養成樂於服務社會之態度 ⑤ 增進國際瞭解之能力	1. 具備整體創作之基礎能力 2. 具備正確職業安全衛生觀念養成及操作能力 3. 具備個人與專業護膚之能力 4. 具備審美觀、思考創造與想像之能力 5. 具備臉部的美化及修飾能力 6. 具備洗、剪、燙、染、整、梳理等美髮基礎能力 7. 具備素描基礎，搭配整體設計能力 8. 具備美姿儀態表達適當肢體語言能力 9. 具備辨識、操作合格化粧品之能力	專題製作	4
			人體生理 I II	2
			美容衛生	2
			美容概論	2
			美膚 I II III IV	8
			美髮 I II	6
			美顏 I II III IV	12
			美容(髮)校外實習	2
			美髮實務 I II	2
			應用美術 I II	4
			韻律 I II III IV	8
			生活美學 I II	2
			美容經營與管理 I II	2
			配飾工藝	4
			產品包裝與陳列	4
			食物與營養	2
			化粧品學概論	2
			美髮 III IV	8
			男士美髮 I II	8
			髮型梳理 I II	6
			整體造型 I II	6
			化粧設計 I II	4
			髮型設計 I II	4
			美膚實務 I II	4
			美顏實務 I II	4
			美體實務 I II	4



表 2.4.2. 私立協志高級中學家政群幼兒保育科校訂課程科目規劃表

科別	一般能力	專業能力	相對應校訂科目	
			科目名稱	學分數
幼兒 保育科	1.生活適應及未來學習之基礎能力 (1) 具備解決問題及調適情緒之能力。 (2) 啟迪尊重生命之意識。 (3) 奠定生涯發展之基本能力。 (4) 養成終身學習之態度。 2.人文素養及職業道德 (1) 陶冶人文基本素養。 (2) 養成尊重差異之態度。 (3) 培養同儕學習。 (4) 涵養敬業樂群之精神。 3.公民資質及社會服務之基本能力。 (1) 深植積極進取之觀念。 (2) 培養自我表達及人際關係。 (3) 陶冶民主法治之素養。 (4) 養成樂於服務社會之態度。 (5) 增進國際瞭解之能力。	1. 具備幼兒教保活動設計的能力。	專題製作 I II 4 幼兒教保概論 I II III 6 幼保校外實習 1 幼兒教保活動設計 I II III IV 8 教保實務 I II 8 幼兒科學 I II 2	4 6 1 8 8 2
		2. 具備教具製作的能力。	教具製作 I II 4	4
		3. 具備幼兒造型及海報設計的能力。	幼兒造型 I II 4 海報設計 I II 4	4 4
		4. 具備旋律及節奏樂器的基本彈奏能力。	器樂 I II III IV 8 節奏樂 I II III IV 8 幼兒音樂 I II 4	8 8 4
		5. 具備說故事及繪本賞析的能力。	繪本賞析 1	1
		6. 具備兒童唱遊及戲劇創作的的能力。	幼兒體能 I II 4 幼兒律動 I II 4 兒童戲劇 I II 4 幼兒唱遊 I II 4	4 4 4 4
		7. 具備幼兒美語的		

		基本會話能力。	幼兒美語 I II III IV	4
		8. 具備嬰幼兒照顧 與護理的能力。	嬰幼兒發展與保育 I II III 幼兒餐點 I II 嬰幼兒照顧與護理 兒童福利與政策 嬰幼兒特殊教育 幼兒行為輔導 I II	6 4 2 1 2 2

表 2.4.2. 私立協志高級中學家政群餐飲管理科校訂課程科目規劃表

科別	一般能力	專業能力	相對應校訂科目	
			科目名稱	學分數
餐飲 管理科	1. 生活適應及未來學習之基本能力  (1) 具備解決問題及管理情緒之能力。 (2) 啟迪尊重生命之意識。 (3) 奠定生涯發展之基本能力。 (4) 養成終身學習之態度。	1. 具備餐旅服務、飲料調製、食物烹調與食品烘焙之基本技能。  2. 具備食物營養與製備原理之專業知識。	專題製作 I II	8
			中餐烹調 I II	4
			烘焙食品製作 I II	8
			飲料概論	2
			餐飲實務	4
			西餐烹調 I II	8
			中餐烹調 III IV	8
			西餐烹調 III IV	6
			中式點心製作	6
			烘焙食品製作 III IV	6
	蛋糕裝飾	6		
	2. 人文素養及職業道德  (1) 陶冶人文基本素養。 (2) 養成尊重差異之態度。 (3) 培養同儕學習之能力。 (4) 養成敬業樂群之精神。 (5) 養成正確的職業道德觀。	3. 具備菜餚、盤飾之基礎設計能力。  4. 具備餐廳經營與管理基礎能力。	食物學概論	2
			產品包裝與設計 餐飲美學	2 4
			校外實習	2
			採購學概論	2
			餐飲概論	2
	3. 公民資質及社會服務之基本能力  (1) 深植積極進取之觀念。 (2) 培養自我表達及人際關係處理之技巧。 (3) 養成樂於服務社會	5. 具有英、日語基本的會話能力。  6. 具有餐旅服務業之基礎實務經驗。	餐飲管理	4
			餐廳經營與管理	6
			餐務實習	4
			餐飲行業數學	4
			餐旅日文與會話	4
觀光學概要 餐旅服務技術與實務			2 4	

	<p>之態度。</p> <p>(4) 增進國際了解之能力。</p> <p>(5) 陶冶民主法治之素養。</p>	<p>7. 加強學生電腦基本操作能力及提昇其對電腦的運用技巧。</p> <p>8. 協助學生取得中餐、調酒、烘焙專業證照。</p> <p>9. 培養學生藝術欣賞的能力。</p> <p>10. 養成學生良好的餐飲安全衛生習慣。</p> <p>11. 加強學生升學能力。</p> <p>12. 提昇學生對生命的尊重與珍惜。</p> <p>13. 強化學生生活適應力。</p> <p>14. 養成學生正確的國際觀。</p>	<p>計算機概論實務</p> <p>藝術賞析</p> <p>餐飲安全與衛生</p> <p>數學進階</p> <p>生命教育</p> <p>野外求生</p> <p>恐怖主義概述 兵法的智慧 戰爭啟示錄</p>	<p>2</p> <p>2</p> <p>2</p> <p>4</p> <p>2</p> <p>1</p> <p>1 1 1</p>
--	---	--	---	--

表 2.4.2. 私立協志高級中學應用外語群應用外語科校訂課程科目規畫

科別	一般能力	專業能力	相對應校訂科目		
			科目名稱	學分數	
應用 外語科	一、孕育正確職場道德觀念，培養團隊合作之習慣及技巧。	一、具英語基本聽說讀寫溝通能力，並能於生活中直接運用。	基礎英文 I	II	4
			英文聽講 I	II	4
			英文聽講進階 I	II	2
			英文閱讀 I	II	2
			英文閱讀實務 I	II	2
			英文閱讀進階 I	II	2
			英文寫作		2
			英文寫作實務		2
			英文寫作進階		2
			英文文法 I	II	2
	英文作文		2		
	二、對各項新知與概念能自主吸收與充實。	二、培養商務專業人員有關行銷、廣告、公關、簡報及投資等基礎知能，以使其具備產品推銷之規劃、銷售服務品質之研究、財務經營等應有認知與體認。	計算機概論實務		2
商業概論 I			II	4	
電腦軟體應用 I			II	4	
會計概論 I			II	4	
經濟概論 I			II	4	
計算機應用				2	
三、涵養人性關懷和藝術欣賞的能力，俾使能培育以正面樂觀之態度迎接各項變遷與挑戰。	三、能將商業常識與英語表達方式做完善的科際整合，實際運用於諸項商業事務之推動與執行。	專題製作		2	
		商用英文 I	II	4	
		英文簡報		2	
		新知用語應用		1	
		科技(資訊)英文導讀 I	II	4	
四、兼顧戲劇、歌唱、閱讀、時事新聞剖析等生活諸層面之知能，以收更進一步實用的成效。		英詩選讀		2	
		小說選讀 I	II	2	
		時事英文		1	
		兒童美語 I	II	4	
		實用美語 I	II	4	
		戲劇電影賞析 I	II	4	
		漫畫英語 I	II	4	
		歌唱英語 I	II	4	
		觀光美語 I	II	4	
		翻譯練習 I	II	4	
		新聞英文實務閱讀 I	IV	8	

表 2.4.2. 私立協志高級中學應用外語群應用外語科校訂課程科目規劃

科別	一般能力	專業能力	相對應校訂科目	
			科目名稱	學分數
應用 外語科		五、其他相關應用知能之涵養與培育	基礎日文 I II	4
			日文 I II	4
			數學進階 I II	4
			國文進階	2
			藝術賞析 I II	2
			生命教育 I II	2
			野外求生	1
			兵法的智慧	1
			恐怖主義概述	1
			戰爭啟示錄	1
			數學 IV	3
			數學研修	1

## (三)課程架構表

表 2.4.3. 私立協志高級中學電機電子群電子科課程架構表(以科為單位)

項 目		相關規定	學校規劃情形		說明	
一般科目	部定必修		72-80 (38-42%)	76 學分	40.42%	
	校訂	必修	各校課程發展 組織自訂	10 學分	5.32%	
		選修		8 學分	4.26%	
	合 計			94 學分	50%	
專業及實習科目	部定	專業科目	30 學分	15 學分	7.98%	
		實習(實務)科目		15 學分	7.98%	
	校訂	專業科目	各校課程發展 組織自訂	必修	3 學分	1.6%
				選修	20 學分	10.64%
		實習(實務)科目	各校課程發展 組織自訂	必修	17 學分	9.04%
	選修			24 學分	12.77%	
	合 計			94 學分	50%	
實習(實務)科目學分數 小 計		至少 30 學分		56 學分	29.79%	
活動科目		18(含班會及綜合活動,不計學分)		18 節		
總節數		210 節		210 節		
總學分		184~192 學分		188 學分		
畢業條件	畢業學分數		160 學分(報經主管機關核定後增減之)	160 學分		
	部定科目及格率		至少 85%	部定必修 106 學分至少 85% (91 學分)		
	專業及實習科目及格學分數		至少 60 學分以上及格	至少 60 學分以上及格		
	實習(實務)科目及格學分數		至少 30 學分	至少 30 學分		

說明：

- 1.百分比計算以「可修習總學分」為分母。
- 2.上課總節數=可修習總學分+活動科目+彈性教學時間。
- 3.實習(含實驗、實務)科目內容及學分之認定及採計原則，依職業學校實習辦法之規定

表 2.4.3. 私立協志高級中學電機電子群資訊科課程架構表(以科為單位)

項 目			相關規定	學校規劃情形		說明	
一般科目	部定必修		72-80 (38-42%)	76 學分	40.42%		
	校訂	必修	各校課程發展 組織自訂	10 學分	5.31%		
		選修		8 學分	4.26%		
	合 計			94 學分	50%		
專業及實習科目	部定	專業科目		○○學分	15 學分	9.57%	
		實習(實務)科目		○○學分	15 學分	9.57%	
	校訂	專業科目	必修	各校課程發展 組織自訂	3 學分	1.59%	
			選修		20 學分	10.63%	
		實習(實務)科目	必修	各校課程發展 組織自訂	17 學分	9%	
			選修		24 學分	12.76%	
	合 計			94 學分	50%		
	實習(實務)科目學分數 小 計			至少 30 學分	56 學分	29.79%	
活動科目			18(含班會及綜合活動,不計學分)	18 節			
總節數			210 節	210 節			
總學分			184~192 學分	188 學分			
畢業條件	畢業學分數		160 學分(報經主管機關核定後增減之)	160 學分			
	部定科目及格率		至少 85%	部定必修 106 學分至少 85% (91 學分)			
	專業及實習科目及格學分數		至少 60 學分以上及格	至少 60 學分以上及格			
	實習(實務)科目及格學分數		至少 30 學分	至少 30 學分			



表 2.4.3. 私立協志高級中學動力機械群汽車科科課程架構表(以科為單位)

項 目		相關規定	學校規劃情形		說明	
一般科目	部定必修		72-80 (38-42%)	76 學分	40.42%	
	校訂	必修	各校課程發展 組織自訂	2 學分	1.06%	
		選修		20 學分	10.63%	
	合 計			98 學分	52.12%	
專業及實習科目	部定	專業科目	○○學分	8 學分	4.25%	
		實習(實務)科目	○○學分	22 學分	11.70%	
	校訂	專業科目	各校課程發展 組織自訂	必修	8 學分	4.25%
				選修	12 學分	6.38%
	實習(實務)科目	各校課程發展 組織自訂	必修	20 學分	10.64%	
			選修	20 學分	10.64%	
	合 計			90 學分	47.87%	
實習(實務)科目學分數 小 計		至少 30 學分	62 學分	32.97%		
活動科目		18(含班會及綜合活動，不計學分)	18 節			
總節數		210 節	210 節			
總學分		184~192 學分	188 學分			
畢業條件	畢業學分數		160 學分(報經主管機關核定後增減之)	160 學分		
	部定科目及格率		至少 85%	部定必修 106 學分至少 85% (91 學分)		
	專業及實習科目及格學分數		至少 60 學分以上及格	至少 60 學分以上及格		
	實習(實務)科目及格學分數		至少 30 學分	至少 30 學分		

說明：1.百分比計算以「可修習總學分」為分母。

2.上課總節數=可修習總學分+活動科目+彈性教學時間。

3.實習(含實驗、實務)科目內容及學分之認定及採計原則，依職業學校實習辦法之規定

表 2.4.3. 私立協志高級中學家政群美容科課程架構表(以科為單位)

項 目			相關規定	學校規劃情形		說明	
一般科目	部定		72-80(38-42%)	76 學分	40.86%		
	校訂	必修	各校課程發展 組織自訂	2 學分	1.08%		
		選修		10 學分	5.37%		
	合 計			88 學分	47.31%		
專業及實習科目	部定	專業科目		○○學分	16 學分	8.60%	
		實習(實務)科目		○○學分	0 學分	0%	
	校訂	專業科目	必修	各校課程發展 組織自訂	6 學分	3.23%	
			選修		22 學分	11.83%	
		實習(實務)科目	必修	各校課程發展 組織自訂	34 學分	18.28%	
			選修		24 學分	12.90%	
	合 計			102 學分	54.84%		
	實習(實務)科目學分 數 小 計			至少 30 學分	58 學分	31.18%	
活動科目			18(含班會及綜合活動, 不計學分)	18 節			
總節數			210 節	210 節			
總學分			184~192 學分	186 學分			
畢業條件	畢業學分數		160 學分(報經主管機關核定後增減之)	160 學分			
	部訂科目及格率		至少 85%	部定必修 92 學分至少 85%(79 學分)			
	專業及實習科目及格學分數		至少 60 學分以上及格	至少 60 學分以上及格			
	實習(實務)科目及格學分數		至少 30 學分	至少 30 學分			

表 2.4.3. 私立協志高級中學家政群幼兒保育科課程架構表(以科為單位)

項 目		相關規定	學校規劃情形		說明	
一般科目	部定必修		72-80 (38-42%)	76 學分	39.58%	
	校訂	必修	各校課程發展 組織自訂	2 學分	1.04%	
		選修		8 學分	4.17%	
	合 計			86 學分	44.09%	
專業及實習科目	部定	專業科目	○○學分	16 學分	8.33%	
		實習(實務)科目	○○學分	0 學分	0%	
	校訂	專業科目	必修	各校課程發展	12 學分	6.25%
			選修	組織自訂	15 學分	7.8%
	實習(實務)科目	必修	各校課程發展	26 學分	13.54%	
		選修	組織自訂	31 學分	16.15%	
	合 計			100 學分	52.08%	
實習(實務)科目學分數 小 計		至少 30 學分		57 學分	29.69%	
活動科目		18(含班會及綜合活動，不計學分)		18 節		
總節數		210 節		210 節		
總學分		184~192 學分		186 學分		
畢業條件	畢業學分數		160 學分	160 學分		
	部定科目及格率		至少 85%	部定必修 92 學分 至少 85% (79 學分)		
	專業及實習科目及格學分數		至少 60 學分以上及格	至少 60 學分以上及格		
	實習(實務)科目及格學分數		至少 30 學分	至少 30 學分		

表 2.4.3. 私立協志高級中學商業群資料處理科課程架構表(以科為單位)

項 目		相關規定	學校規劃情形		說明	
一般科目	部定必修		72-80 (38-42%)	76 學分	40.86%	
	校訂	必修	各校課程發展 組織自訂	3 學分	1.61%	
		選修		6 學分	3.23%	
	合 計			85 學分	45.7%	
專業及實習科目	部定	專業科目		○○學分	18 學分	9.68%
		實習(實務)科目		○○學分	8 學分	4.30%
	校訂	專業科目	必修	各校課程發展 組織自訂	0 學分	0%
			選修		16 學分	8.60%
		實習(實務)科目	必修	各校課程發展 組織自訂	16 學分	8.60%
			選修		43 學分	23.12%
	合 計			101 學分	54.3%	
	實習(實務)科目學分數 小 計		至少 30 學分		67 學分	36.2%
活動科目		18(含班會及綜合活動，不計學分)		18 節		
總節數		210 節		210 節		
總學分		184~192 學分		186 學分		
畢業條件	畢業學分數		160 學分(報經主管機關核定後增減之)	160 學分		
	部定科目及格率		至少 85%	部定必修 102 學分至少 85% (87 學分)		
	專業及實習科目及格學分數		至少 60 學分以上及格	至少 60 學分以上及格		
	實習(實務)科目及格學分數		至少 30 學分	至少 30 學分		

表 2.4.3. 私立協志高級中學餐旅群餐飲管理科課程架構表(以科為單位)

項 目		相關規定	學校規劃情形		說明	
一般科目	部定必修		72-80 (38-42%)	76 學分	40.86%	
	校訂	必修	各校課程發展 組織自訂	2 學分	1.07%	
		選修		10 學分	5.38%	
	合 計			88 學分	47.31%	
專業及實習科目	部定	專業科目	○○學分	16 學分	8.60%	
		實習(實務)科目	○○學分	12 學分	6.45%	
	校訂	專業科目	必修	各校課程發展	0 學分	0%
			選修	組織自訂	20 學分	10.75%
	實習(實務)科目	必修	各校課程發展	22 學分	11.83%	
		選修	組織自訂	28 學分	15.05%	
	合 計			98 學分	52.69%	
實習(實務)科目學分數 小 計		至少 30 學分		62 學分	33.33%	
活動科目		18(含班會及綜合活動,不計學分)		18 節		
總節數		210 節		210 節		
總學分		184~192 學分		186 學分		
畢業條件	畢業學分數		160 學分(報經主管機關核定後增減之)	160 學分		
	部定科目及格率		至少 85%	部定必修 104 學分至少 85% (89 學分)		
	專業及實習科目及格學分數		至少 60 學分以上及格	至少 60 學分以上及格		
	實習(實務)科目及格學分數		至少 30 學分	至少 30 學分		

表 2.4.3. 私立協志高級中學應用外語群應用外語科課程架構表(以科為單位)

項 目			相關規定	學校規劃情形		說明	
一般科目	部定必修		72-80 (38-42%)	76 學分	40.86%		
	校訂	必修	2 學分	3 學分	1.61 %		
		選修	6 學分	5 學分	2.69%		
	合 計			84 學分	45.16 %		
專業及實習科目	部定	專業科目	○○學分	0 學分	0%		
		實習(實務)科目	○○學分	16 學分	8.60%		
	校訂	專業科目	必修	各校課程發展 組織自訂	26 學分	13.98%	
			選修		30 學分	16.13%	
	校訂	實習(實務)科目	必修	各校課程發展 組織自訂	12 學分	6.45%	
			選修		18 學分	9.68%	
	合 計			102 學分	54.84%		
實習(實務)科目學分數 小 計			至少 30 學分	60 學分	32.26%		
活動科目			18(含班會及綜合活動,不計學分)		18 節		
總節數			210 節		210 節		
總學分			184~192 學分		186 學分		
畢業條件	畢業學分數		160 學分(報經主管機關核定後增減之)		160 學分		
	部定科目及格率		至少 85%	部定必修 92 學分至少 85% (79 學分)			
	專業及實習科目及格學分數		至少 60 學分以上及格	至少 60 學分以上及格			
	實習(實務)科目及格學分數		至少 30 學分	至少 30 學分			

## (四)教學科目學分數及每週教學節數

表 2.4.4.1 電機電子群電子科教學科目、學分數及每週教學節數表 (以科為單位)

課程類別		科目		授課節數						備註			
				第一學年		第二學年		第三學年					
名稱	學分	名稱	學分	一	二	一	二	一	二				
部 定 一 般 科 目	76學分 40.42%	語文領域	國文 I - VI	16	3	3	3	3	2	2			
			英文 I - VI	12	2	2	2	2	2	2			
		數學領域	數 學	8	4	4						C 版本	
			歷史	2	1	1							
		社會領域	地 理	2	1	1						社會領域均採 A 版本	
			公民與社會	2			1	1					
		自然領域	基礎物理	2	2							B 版本	
			基礎化學	2		2						B 版本	
			基礎生物	2			1	1				A 版本	
		藝術領域	音樂	4		1	1					( )表各校自選二科，共4學分	
			美術										
		生活領域	藝術生活	4		1	1					( )表各校自選二科，共4學分	
			生活科技										
			家政										
			計算機概論		2								
			生涯規劃		1	1							
		健康與體育領域	法律與生活	4									
			環境科學概論										
			體育 I - VI		12	2	2	2	2	2	2		
國防通識	健康與護理 I-IV	4	1	1	1	1				男、女生均須修習			
	國防通識	4	1	1	1	1				男、女生均須修習			
	部定必修一般科目小計	76	22	20	11	11	6	6		部定必修一般科目 76 學分			
專 業 及 實 習 科 目	30學分 15.95%	基本電學 I II	6	3	3						專業		
		電子學 I II	6			3	3				專業		
		數位邏輯	6			3					專業		
		基本電學實習 I II	6	3	3						實習		
		電子學實習 I II	6			3	3				實習		
		數位邏輯實習				3				實習			
部定必修專業實習科目小計			30	6	6	9	9	0	0		部定必修專業實習科目 30 學分		
部定必修科目合計			106	28	26	20	20	6	6		部定必修合計 106 學分		

表 2.4.4.1 電機電子群電子科教學科目、學分數及每週教學節數表（以科為單位）（續）

校	必	30 學分 15.95%	數 學 III IV	8			4	4		一般	校訂必修一般科目 10 學分
			藝 術 賞 析	2			1	1		一般	
修			計 算 機 概 論 實 務	2		2				實務	校訂必修實習(務)科目 17 學分
			基 礎 電 子 實 習 I II	6	3	3				實習	
選			專 題 製 作 實 習 I II	6					3 3	實習	校訂必修專業科目 3 學分
			電 子 電 路 實 習	3					3	實習	
目			電 子 電 路	3					3	專業	校訂必修專業科目 3 學分
			校訂必修小計	30	3	5	5	5	9	3	
訂			野 外 求 生	1	1					一般	
			恐 怖 主 義 概 述	1		1					
科			兵 法 的 智 慧	1					1	一般	
			戰 爭 啓 示 錄	1						1	
目			生 命 教 育	2					1 1	一般	
			數 學 進 階 I II	4					2 2	一般	
目			應選修一般科目小計	8							校訂選修一般科目開設 10 學分, 應選修 8 學分
			電 子 儀 表	2			2				專業
目			基 本 電 學 進 階 I II	4					2 2	專業	
			電 子 學 進 階 I II	4					2 2	專業	
目			工 業 英 文 I II	4					2 2	專業	
			工 業 電 子 學	3					3	專業	
目			通 信 電 學	3					3	專業	
			微 處 理 機	3					3	專業	
目			組 合 語 言	3					3	專業	
			程 式 設 計	3					3	專業	
目			電 工 機 械	3					3	專業	
			網 路 概 論	3					3	專業	
目			感 測 器	3					3	專業	
			有 線 電 視 I II	4					2 2	專業	
目			奈 米 科 技 I II	4					2 2	專業	
			應選修專業科目小計	20							
目			音 響 技 術 實 習	3			3			實習	
			電 子 儀 表 量 測	2				2			
目			電 腦 繪 圖 I II	6			3 3			實務	
			家 電 保 養 與 裝 修 I II	6			3 3				
目			檢 定 實 習 I II	4			2 2			實習	
			線 性 電 子 實 習 I II	6			3 3				
目			TINA 電 子 電 路 模 擬 I II	6			3 3			實務	
			工 業 電 子 實 習	3					3		
目			通 信 電 學 實 習	3					3	實習	
			微 處 理 機 實 習	3					3		
目			電 工 機 械 實 習	3					3	實習	
			網 路 實 習	3					3		
目			感 測 器 實 習	3					3	實習	
			人 機 介 面 控 制 實 習 I II	6					3 3		
目			家 電 技 術 與 檢 修 I II	6					3 3	實務	
			校 外 實 習	4			1 1	1 1			
目			應選修實習(務)科目小計	24							校訂選修實習(務)科目開設 65 學分,應 選修 24 學分
			應選修校定選修小計	52	0	0	7	7	16	22	校訂選修開設小計 121 學分,應選修 52 學分
目	校	訂	科 目 合 計	82	3	5	12	12	25	25	
			合 計 ( 學 分 )	188	31	31	32	32	31	31	畢業學分 160 學分(報經主管機關 核定後增減之)
目	必	修	彈 性 課 程	4	1	1	0	0	1	1	不計學分
			活 動 科 目	18							
目	每	週	班 會	6	1	1	1	1	1	1	必修科目不計學分
			綜 合 活 動	12	2	2	2	2	2	2	必修科目不計學分
目	每	週	教 學 總 節 數	210	35	35	35	35	35	35	



表 2.4.4.2 電機電子群資訊科教學科目、學分數及每週教學節數表（以科為單位）

課程類別		科目		授課節數						備註			
名稱	學分	名稱	學分	第一學年		第二學年		第三學年					
				一	二	一	二	一	二				
部 定 必 修 科 目	一般 科	語文領域	國文 I - VI	16	3	3	3	3	2	2			
			英文 I - VI	12	2	2	2	2	2	2			
		數學領域	數學 I II	8	4	4							C 版本
			社會領域	歷史	2	1	1						
		地理		2	1	1							
		公民與社會		2			1	1					
		自然領域	基礎物理	2	2								B 版本
			基礎化學	2		2							B 版本
			基礎生物	2			1	1					A 版本
		藝術領域	音樂		4	1	1						( )表各校自選二科，共 4 學分
				美術									
			藝術生活 I II		1	1							
		生活領域	生活科技 家政 計算機概論 生涯規劃 法律與生活 環境科學概論		4								( )表各校自選二科，共 4 學分
				2									
				1	1								
	健康與 體育領域	體育 I - VI	12	2	2	2	2	2	2	2			
		健康與護理 I-IV	4	1	1	1	1				男、女生均須修習		
		國防通識 I - IV	4	1	1	1	1				男、女生均須修習		
部定必修一般科目小計		76	22	20	11	11	6	6		部定必修一般科目 76 學分			
專業 及 實習 科目	30 學分 15.95%	基本電學 I II	6	3	3					專業	部定必修專業科目 15 學分		
		電子學 I II	6			3	3			專業			
		數位邏輯	3			3				專業			
		電子學實習 I II	6	3	3					實習		部定必修實習科目 15 學分	
		基本電學實習 I II	6	3	3					實習			
		數位邏輯實習	3				3					實習	
部定必修專業及實習科目小計	30	6	6	9	9	0	0		部定必修專業及實習科目 30 學分				
部定必修科目合計				106	28	26	20	20	6	6			

表 2.4.4.1 私立協志高級中學電機電子群資訊科教學科目、學分數及每週教學節數表 (續)

校訂科目	必修	30 學分 15.95%	數學 I I I IV	8			4	4			一般	校定必修一般科目 10 學分			
			藝術賞析 I II	2			1	1			一般				
			電腦網路概論	3						3		專業	校定必修專業科目 3 學分		
			計算機概論實務	2		2						實務			
			電腦組裝實習 I II	6			3	3				實習	校定必修實習(務)科目 17 學分		
			電腦繪圖實習 I	3						3		實習			
			專題製作 I II	6						3	3	實習			
校訂必修小計			30	0	2	8	8	9	3						
校訂科目	選修	52 學分 27.66%	野外求生	1	1						一般	校訂選修一般科目開設 38 學分， 應選修 8 學分			
			恐怖主義概述	1		1							一般		
			國文精選 I II	4	2	2							一般		
			英文文法 I II	4	2	2							一般		
			國文精讀 I II	4			2	2					一般		
			英文閱讀 I II	4			2	2					一般		
			國文進階 I II	4						2	2		一般		
			英文會話 I II	4						2	2		一般		
			數學進階 I II	4						2	2		一般		
			生命教育 I II	2						1	1		一般		
			生活科技	2						2			一般		
			應用文	2							2		一般		
			兵法的智慧	1						1			一般		
			戰爭啟示錄	1							1		一般		
			應選修一般科目小計			8									
		52 學分 27.66%	選修	52 學分 27.66%	基礎電子學 I II	6	3	3					專業	校訂選修專業科目開設 29 學分， 應選修 20 學分	
					電腦組裝概論	2			2						專業
					電工機械 I II	6						3	3		專業
					微處理機	3						3			專業
					微電腦週邊電路	3						3			專業
					電子電路	3						3			專業
					微電腦結構	3						3			專業
					資訊安全	3							3		專業
應選修專業科目小計					20										
52 學分 27.66%	選修				52 學分 27.66%	基礎電子實習 I II	6	3	3						實習
		中英文輸入實習 I II	4	2		2						實習			
		V B 程式設計實習	2				2					實習			
		C 程式設計實習	2				2					實習			
		自由軟體安裝實習	2				2					實習			
		自由軟體實習	2					2				實習			

表 2.4.4.1 私立協志高級中學電機電子群資訊科教學科目、學分數及每週教學節數表 (續)

			套裝軟體實習	2				2			實習	
			文書處理實習	2				2			實習	
			組合語言實習	2				2			實習	
			數位美學實習 I II	4					2	2	實習	
			網際網路實習 I II	4					2	2	實習	
			單晶片控制實習 I II	6					3	3	實習	
			網頁設計實習 I II	6					3	3	實習	
			C P L D 實習 I II	6					3	3	實習	
			電子電路實習	3						3	實習	
			微電腦實習	3						3	實習	
			週邊電路實習	3						3	實習	
			電腦網路實務	3						3	實習	
			電腦遊戲設計實習	3					3		實習	
			工業電子實習	2					2		實習	
			電腦繪圖實習 II	3						3	實習	
			數位電子實習	2						2	實習	
			校外實習	(4)			(1)	(1)	(1)	(1)	實習	以4週為1學分
			應選修實習(務)科目小計	24								校訂選修實習(務)科目開設74學分， 應選修24學分
			應選修校訂選修小計	52	3	3	4	4	16	22		校訂選修開設小計141學分， 應選修52學分
			小計	52	3	3	4	4	16	22		
			校訂科目合計	82	3	5	12	12	25	25		
			合計 (學分)	188	31	31	32	32	31	31		畢業學分160學分 (報經主管機關核定後增減之)
			彈性課程	4	1	1			1	1		不計學分
目	必修	活動	18	班	會	6	1	1	1	1	1	必修科目不計學分
				綜	合	12	2	2	2	2	2	必修科目不計學分
			每週教學總節數	210	35	35	35	35	35	35		

表 2.4.4.3 動力機械群汽車科教學科目、學分數及每週教學節數表（以科為單位）（續）

類 別		科 目		授 課 節 數						備 註			
				第一學年		第二學年		第三學年					
名 稱	學分	名 稱	學分	一	二	一	二	一	二				
部 定 必 修 科 目 56.38%	一般科目 76學分(40.42%)	本國語文	國文 I -VI	16	3	3	3	3	2	2			
		外國語文	英文 I -VI	12	2	2	2	2	2	2			
		數學領域	數學 I II	8	4	4						C 版本	
		社會 領域	歷史	2	1	1						社會領域均採 A 版本	
			地理	2	1	1							
			公民與社會	2			1	1					
		自然 領域	基礎物理	2	2							B 版本	
			基礎化學	2		2						B 版本	
			基礎生物	2			1	1				A 版本	
		藝術 領域	音樂	4	1	1							
			美術										
			藝術生活		1	1							
		生活 領域	生活科技	4								自選2科,共4學分	
			家政										
			計算機概論		2								
			生涯規劃		1	1							
			法律與生活										
			環境科學概論										
		健康 與體育	體育 I -VI	12	2	2	2	2	2	2	2		
			健康與護理 I -IV	4	1	1	1	1					
國防通識 I -IV		4	1	1	1	1							
小 計		76	22	20	11	11	6	6					
專業科目 30學分(15.96%)	機電識圖與製圖		4	2	2					專業			
	機械工作法及實習		4		4					實習			
	引擎原理及實習		4			4				實習	考科 2		
	電工概論與實習		3			3				實習	考科 2		
	應用力學		2			2				專業	考科 1		
	電子概論與實習		3				3			實習	考科 2		
	動力機械概論		4					4		專業	考科 1		
	液氣壓原理及實習		4						4	實習			
	機件原理		2				2			專業			
	小 計		30	2	6	9	5	4	4				

表 2.4.4.3 動力機械群汽車科教學科目、學分數及每週教學節數表(以科為單位)(續)

部 定 必 修 科 目 合 計		106	24	26	20	16	10	10					
校訂必修	30學分(15.96%)	機器腳踏車實習	4	4						實習			
		計算機概論實務	2		2					實務			
		汽車底盤實習	4				4			實習			
		汽車電系實習	4					4		實習			
		汽油噴射引擎實習	4						4	實習			
		藝術賞析	2			1	1			一般			
		專題製作	2					2		實務			
		汽車學 I II III IV	8	2	2	2	2			專業			
		<b>校訂必修小計</b>	<b>30</b>	<b>6</b>	<b>4</b>	<b>3</b>	<b>7</b>	<b>6</b>	<b>4</b>				
校訂必修30學分、校訂選修應選52學分、合計82學分	校訂選修共計12學分供選修；學生應選52學分(27.66%)	校訂選修升學建議# 就業建議&	野外求生	1	1					一般			
			恐怖主義概述	1		1					一般		
			#國文進階 I II III IV	8			2	2	2	2	一般	升學	
			#英文進階 I II III IV	8			2	2	2	2	一般	升學	
			#數學進階 I II	8			4	4			一般	升學	
			詩詞國文 I II III IV	8			2	2	2	2	一般		
			趣味英文 I II III IV	8			2	2	2	2	一般		
			#精進數學 I II	4					2	2	一般	升學	
			兵法的智慧	1					1		一般		
			生命教育	2					1	1	一般		
			戰爭啟示錄	1						1	一般		
			應選修一般科目 小計	20								校訂一般科目開設50學分 應選修20學分	
			交通法規 I II	2	1	1						專業	升學
			#汽車學進階 I II	6			3	3				專業	升學考科
			&汽車電系概論 I II	6			3	3				專業	就業
			&柴油引擎概論 I II	4			2	2				專業	就業
			&新式汽車裝備 I II	4			2	2				專業	就業
			&液化瓦斯汽車 I II	4			2	2				專業	就業
			#應用力學進階 I II	4					2	2		專業	升學考科
			汽車專業英文	2					2			專業	
			電焊與氣焊	2					2			專業	
			工廠管理	2						2		專業	
			汽車空調	2						2		專業	
&汽車檢修儀器	2						2		專業	就業			
&工業安全與衛生	2						2		專業	就業			

表 2.4.4.3 動力機械群汽車科教學科目、學分數及每週教學節數表（以科為單位）（續）

			& 汽車服務與行銷	2						2	專業	就業
			& 汽車材料	2						2	專業	就業
			應選修專業科目 小計	12							校訂一般科目開設 46 學分 應選修 12 學分	
			# 電子概論與實習 進階 I II	4					2	2	實習	升學考科
			# 引擎故障排除 實習 I II	4					2	2	實習	升學考科
			# 電工概論與實習 進階 I II	4					2	2	實習	升學考科
			& 汽車電腦診斷實習	2					2		實習	就業
			& 汽車感測器實習	3					3		實習	就業
			& 自動變速箱實習	3					3		實習	就業
			& 汽車美容實習 I II	6					3	3	實習	就業
			& 汽車塗裝實習 I II	6					3	3	實習	就業
			& 機械製造實習	2					2		實習	就業
			校外實習四週 1 學分	4			1	1	1	1	實務	加計學分
			應選修實習科目 小計	20							校訂一般科目開設 42 學分 應選修 20 學分	
			應選修校訂選修 小計	52							校訂選修 共計 134 學分 學生應選 52 學分	
			校訂選修應選合計	52	1	1	9	9	15	17		
校訂必修選修合計 (學分)				82	7	5	12	16	21	21		
合計 (學分)				188	31	31	32	32	31	31	畢業至少應修 160 學分	
彈性課程				4	1	1			1	1		
必修 科目	活動 科目	18	班會	6	1	1	1	1	1	1	不計學分	
			綜合活動	12	2	2	2	2	2	2	不計學分	
總計 (節數)				210	35	35	35	35	35	35		

表 2.4.4.4 家政群美容科教學科目、學分數及每週教學節數表（以科為單位）（續）

課程類別	科	目	授課節數						備註			
			第一學年		第二學年		第三學年					
名稱	學分	名稱	學分	一	二	一	二	一	二			
部定必修科目	一般科目	語文領域	國文 I - VI	16	3	3	3	3	2	2		
			英文 I - VI	12	2	2	2	2	2	2		
		數學領域	數學 I - IV	8	2	2	2	2				A 版本
			社會領域	歷史 I II	2	1	1					
		地理 I II		2	1	1						
		公民與社會 I II		2			1	1				
		自然領域	基礎物理	2		2						B 版本
			基礎化學	2	2							B 版本
			基礎生物 I II	2			1	1				A 版本
		藝術領域	音樂 I II	4		1	1					( )表各校自選二科，共4學分
			美術									
			藝術生活 I II		1	1						
		生活領域	生活科技	4								( )表各校自選二科，共4學分
			家政									
	計算機概論		2									
	生涯規劃 I II		1		1							
	法律與生活											
	環境科學概論											
	健康與體育領域	體育 I - VI	12	2	2	2	2	2	2	2		
		健康與護理 I-IV	4	1	1	1	1				男、女生均須修習	
	國防通識 I - IV	4	1	1	1	1				男、女生均須修習		
	<b>部訂一般科目小計</b>	<b>76</b>	<b>20</b>	<b>18</b>	<b>13</b>	<b>13</b>	<b>6</b>	<b>6</b>				
專業及實習科目		家政概論 I II	4	2	2							
		家庭教育	2					2				
		色彩學	2	2								
		衛生與安全	2			2						
		人際溝通	2				2					
		職業倫理	2					2				
		行銷與服務	2						2			
		<b>部訂專業及實習科目小計</b>	<b>16</b>	<b>4</b>	<b>2</b>	<b>2</b>	<b>2</b>	<b>4</b>	<b>2</b>			
	<b>部定必修科目合計</b>	<b>92</b>	<b>24</b>	<b>20</b>	<b>15</b>	<b>15</b>	<b>10</b>	<b>8</b>				

表 2.4.4.4 家政群美容科教學科目、學分數及每週教學節數表（以科為單位）（續）

校訂科目	必修	42 學分 22.58 %	藝術賞析 I II	2			1	1			一般	校訂必修一般科目 2 學分		
			人體生理 I II	2			1	1			專業			
			美容衛生 I II	2	1	1					專業		校訂必修專業科目 6 學分	
			美容概論	2		2					專業			
			專題製作 I II	4					2	2	實務		各校視需要自行規劃，惟需規劃「專題製作」至少 2 學分 訂必修實習(務)科目 34 學分	
			計算機概論實務	2		2					實務			
			美膚 I II III IV	8	2	2	2	2			實習			
			美髮 I II	6	3	3					實習			
			美顏 I II III IV	12			3	3	3	3	實習			
			美髮實務 I II	2					1	1	實務			
	校訂必修小計	42	6	10	7	7	6	6						
	其他選修	52 學分 27.96 %	野外求生	1	1						一般	校訂選修一般科目開設 14 學分，應選修 6 學分。		
			恐怖主義概述	1		1					一般			
			兵法的智慧	1					1		一般			
			戰爭啟示錄	1						1	一般			
			生命教育 I II	2					1	1	一般			
			數學進階 I II	4					2	2	一般			
			應用外文 I II	4					2	2	一般			
			應選修一般科目小計	6										
			美髮	52 學分 27.96 %	美姿美儀 I II	2	1	1						專業
應用美術 I II					4			2	2				專業	
韻律 I II III IV	8					2	2	2	2	專業				
生活美學 I II	2					1	1			專業				
美容經營與管理 I II	2					1	1			專業				
配飾工藝 I II	4							2	2	專業				
產品包裝與陳列 I II	4							2	2	專業				
食物與營養	2								2	專業				
化粧品學概論	2								2	專業				
應選修專業科目小計	22													
美容	52 學分 27.96 %	美髮 III IV	8			4	4			實習	校訂選修實習(務)科目開設 50 學分，應選修 24 學分			
		男士美髮 I II	8			4	4			實習				
		髮型梳理 I II	6					3	3	實習				
		整體造型 I II	6					3	3	實習				
		化妝設計 I II	4					2	2	實習				
		髮型設計 I II	4					2	2	實習				
綜合實務	52 學分 27.96 %	美膚實務 I II	4					2	2	實務				
		美顏實務 I II	4					2	2	實務				
		美體實務 I II	4					2	2	實務				
校外實習	2						[2]		實習	4 週實習計 1 學分,不計節數				
應選修實習(務)科目小計	24									校訂選修實習(務)科目開設 50 學分，應選修 24 學分				
小計	52	1	1	9	9	15	17							
校訂科目合計	94	7	11	16	16	21	23							



表 2.4.4.4 家政群美容科教學科目、學分數及每週教學節數表（以科為單位）（續）

合 計 ( 學 分 )			186	31	31	31	31	31	31	畢業學分 160 學分(報經主管機關核定後增減之)
彈 性 課 程			6	1	1	1	1	1	1	不計學分
必修科目	活動科目	18	班會	6	1	1	1	1	1	必修科目不計學分
			綜合活動	12	2	2	2	2	2	2
每 週 教 學 總 節 數			210	35	35	35	35	35	35	

表 2.4.4.5 家政群幼兒保育科教學科目、學分數及每週教學節數表（以科為單位）

類	別	科 目		授 課 節 數						備 註		
				第一階段		第二階段		第三階段				
名 稱	學 分	名 稱	學 分	一	二	一	二	一	二			
部 定 必 修 科 目	一 般 科 目	語文	國 文 I - VI	16	3	3	3	3	2	2		
		領域	英 文 I - VI	12	2	2	2	2	2	2		
		數學	數 學 I - IV	8	2	2	2	2			A 版本	
		社會 領域	歷 史 I II	2	1	1						社會領域均採 A 版本
			地 理 I II	2	1	1						
			公 民 與 社 會 I II	2			1	1				
		自然 領域	基 礎 物 理	2		2						B 版本
			基 礎 化 學	2	2							B 版本
			基 礎 生 物 I II	2			1	1				A 版本
		藝術 領域	音 樂 I II	4		1	1					() 表各校自選二科，共 4 學分
			美 術									
			藝 術 生 活 I II		1	1						
		生活 領域	生 活 科 技	4								() 表各校自選二科，共 4 學分
			家 政									
			計 算 機 概 論		2							
			生 涯 規 劃 I II		1	1						
			法 律 與 生 活									
			環 境 科 學 概 論									
		健康 與體	體 育 I - VI	12	2	2	2	2	2	2	2	
			健 康 與 護 理 I - IV	4	1	1	1	1				男,女生均須修習
			國 防 通 識 I - IV	4	1	1	1	1				男,女生均須修習
		<b>部訂必修一般科目小計</b>			<b>76</b>	<b>20</b>	<b>18</b>	<b>13</b>	<b>13</b>	<b>6</b>	<b>6</b>	<b>部訂必修一般科目 76 學分。</b>
		專 業 及 實 習 科 目	16 學分 8.33 %	家 政 概 論 I II	4	2	2					專業
家 庭 教 育	2							2		專業		
色 彩 學	2			2							專業	
衛 生 與 安 全	2					2					專業	
人 際 溝 通	2						2				專業	
職 業 倫 理	2							2			專業	
行 銷 與 服 務	2								2		專業	
<b>部訂必修專業科目小計</b>			<b>16</b>	<b>4</b>	<b>2</b>	<b>2</b>	<b>2</b>	<b>4</b>	<b>2</b>	<b>部訂必修專業科目 16 學分。</b>		
<b>部 定 必 修 科 目 合 計</b>			<b>92</b>	<b>24</b>	<b>20</b>	<b>15</b>	<b>15</b>	<b>10</b>	<b>8</b>	<b>部訂必修合計 92 學分。</b>		

表 2.4.4.5 家政群幼兒保育科教學科目、學分數及每週教學節數表（以科為單位）（續）

校訂科目	必修	40 學分 20.83 %	專題製作 I II	4					2	2	實務	校訂必修實習(務)科目 26 學分		
			計算機概論實務	2		2							實務	
			幼兒體能 I II	4	2	2							實習	
			器樂 I II III IV	8	2	2	2	2					實習	
			節奏樂 I II III IV	8	2	2	2	2					實習	
			嬰幼兒發展與保育 I II III	6		2	2	2				專業	校訂必修專業科目 12 學分	
			幼兒教保概論 I II III	6			2	2	2			專業		
			藝術賞析 I II	2			1	1					一般	校訂必修一般科目 2 學分
			校訂必修小計	40	6	10	9	9	4	2				
	選修	54 學分 28.13 %	野外求生	1	1							一般	校訂選修一般科目開設 26 學分，應選修 8 學分。	
			恐怖主義概述	1		1						一般		
			兵法的智慧	1					1			一般		
			戰爭啟示錄	1						1		一般		
			生命教育 I II	2					1	1		一般		
			數學進階 I II	4					2	2		一般		
			趣味英文 I II III IV	8			2	2	2	2		一般		
			詩詞國文 I II III IV	8			2	2	2	2		一般		
			應選修一般科目小計	8										
			幼兒教保活動設計 I II III IV	8			2	2	2	2		專業	校訂選修專業科目開設 20 學分，應選修 15 學分。	
			幼兒美語 I II	2			1	1				專業		
			嬰幼兒照顧與護理	2						2		專業		
			嬰幼兒特殊教育	2						2		專業		
			繪本賞析	1						1		專業		
			兒童福利與政策	1						1		專業		
			幼兒行為輔導 I II	2						1	1	專業		
			幼兒美語 III IV	2						1	1	專業		
應選修專業科目小計			15											
幼兒造型 I II			4			2	2					實習		
海報設計 I II			4			2	2					實習		
幼兒律動 I II	4			2	2					實習				
兒童戲劇 I II	4			2	2					實習				
幼兒科學 I II	2	1	1							實習				
教保實務 I II	8						4	4		實務				
教具製作 I II	4						2	2		實習				
幼兒餐點 I II	4						2	2		實習				
幼兒音樂 I II	4						2	2		實習				
幼兒唱遊 I II	4						2	2		實習				

表 2.4.4.5 家政群幼兒保育科教學科目、學分數及每週教學節數表（以科為單位）（續）

			幼 保 校 外 實 習	1					1	實習	(校外實習4週,計1學分)
			應選修實習(務)科目小計	31							校訂選修實習(務)科目開設43學分,應選修31學分。
			應選修校訂選修小計	54	1	1	7	7	17	21	校訂選修開設小計89學分,應選修54學分。
			校 定 科 目 合 計	94	7	11	16	16	21	23	
			合 計 ( 學 分 )	186	31	31	31	31	31	31	畢業學分160學分(報經主管機關核定後增減之)
			彈 性 課 程	6	1	1	1	1	1	1	不計學分
必修科目	活動科目	18節	班 會	6	1	1	1	1	1	1	必修科目不計學分
			綜 合 活 動	12	2	2	2	2	2	2	2
			每週教學總節數	210	35	35	35	35	35	35	

表 2.4.4.6 商業與管理群資料處理科教學科目、學分數及每週教學節數表（以科為單位）

類	別	科	目	授	課						節	數	備	註				
					第一學年	第二學年	第三學年	一	二	一					二			
名	稱	學	分	名	稱	學	分	一	二	一	二	一	二					
部	定	一般科目	76 學分 40.86 %	語文領域	國文 I - VI	16	3	3	3	3	2	2						
					英文 I - VI	12	2	2	2	2	2	2						
				數學領域	數學 I - III	8	3	3	2								B 版本	
					社會領域	歷史 I II	2	1	1									社會領域均採 A 版本
				地理 I II		2	1	1										
				公民與社會 I II		2			1	1								
				自然領域	基礎物理	2		2									B 版本	
					基礎化學	2	2										B 版本	
					基礎生物 I II	2			1	1							A 版本	
				藝術領域	音樂 I II	4	1	1										
					美術													
					藝術生活 I II		1	1										
				生活領域	生活科技	4												
					家政													
					計算機概論		2											
					生涯規劃 I II		1	1										
					法津與生活													
					環境科學概論													
				健康與體育	體育 I - IV	12	2	2	2	2	2	2	2					
					健康與護理 I - IV	4	1	1	1	1								
國防通識 I - IV	4	1	1	1	1													
小計		76	21	19	13	11	6	6										
專業及實習科目	26 學分 19.38%	會計學概論 I II	6	3	3									專業				
		數位化資料處理 I II	8	4	4									實習				
		會計學 I II	4			2	2							專業				
		經濟與商業環境 I II	8			4	4							專業				
小計		26	7	7	6	6	0	0										
部定必修科目合計				102	28	26	19	17	6	6								

表 2.4.4.6 商業與管理群資料處理科教學科目、學分數及每週教學節數表(以科為單位)(續)

校 訂 科 目 選 修	必 修	19 學分 10.22 %	藝術賞析 I II	2			1	1			一般
			計算機概論實務	2		2					實務
			電腦軟體應用 I II	4			2	2			實習
			程式設計 I II	6			3	3			實習
			專題製作 I II	4					2	2	實習
			數學研修	1			1				一般(補足數學III 不足之學分)
			校訂必修小計	19	0	2	7	6	2	2	
	選 修	65 學分 34.95 %	野外求生			1					一般
			恐怖主義概述	2		1					一般
			中文字型解析 I II		1	1					一般
			兵法的智慧	1					1		一般
			戰爭啟示錄	1						1	一般
			生命教育 I II	2					1	1	一般
			應選修一般科目小計	6							校定選修一般 科目開設 8 學 分，應修選 6 學 分
			文書處理 I II	4	2	2					實習
			商業概論實務 I II		2	2					實務
			計算機概論進階 I II				2	2			實習
			網頁設計 I II	4			2	2			實習
			硬體裝修 I II				2	2			實習
			電腦繪圖	3			3				實習
電腦網路實務				3				實習			
動畫製作					3			實習			
數位影像處理					3			實習			
電子商務實務	6				3			實習			
銷售實務					3			實務			
商用數學實務					3			實務			
電腦軟體應用 III IV						2	2	實習			
資訊系統實務 I II	8					2	2	實習			
物流管理實務 I II						2	2	實務			
計算機應用 I II						2	2	實習			
多媒體應用 I II	8					2	2	實習			
顧客關係管理 I II						2	2	實務			

表 2.4.4.6 商業與管理群資料處理科教學科目、學分數及每週教學節數表（以科為單位）（續）

		網路管理與應用 I II	4					2	2	實習	
		電子商店經營與管理 I II						2	2	實習	
		辦公室自動化 I II	6					3	3	實務	
		商業經營實務 I II						3	3	實務	
		應選修實習(務)科目小計	43							校定選修實習(務)科目開設85學分,應修選43學分	
		經濟學 I II	4					2	2	專業	
		投資理財實務 I II						2	2	專業	
		會計學進階 I II	4					2	2	專業	
		行銷學 I II						2	2	專業	
		統計學 I II	8					2	2	專業	
		企業管理 I II						2	2	專業	
		商業現代化 I II						2	2	專業	
		商用數學 I II						2	2	專業	
		應選修專業科目小計	16							校定選修專業科目開設32學分,應修選16學分	
		應選修校定選修小計	65							校定選修開設125學分,應修選65學分	
		小計	65	3	3	5	8	23	23		
		校定科目合計	84	3	5	12	14	25	25		
合計 (學分)			186	31	31	31	31	31	31	畢業學分160學分(報經主管機關核定後增減之)	
彈性課程			6	1	1	1	1	1	1	不計學分	
科目必修	科目活動	18	班會	6	1	1	1	1	1	1	不計學分
			綜合活動	12	2	2	2	2	2	2	不計學分
每週教學總計(節數)			210	35	35	35	35	35	35		

表 2.4.4.7 餐旅群餐飲管理科教學科目、學分數及每週教學節數表（以科為單位）

課程類別	科	授課節數	授課節數				備註					
			第一學年	第二學年	第三學年	備						
名稱	學分	名稱	學分	一	二	一	二	一	二	備		
部定必修科目	一般科目	76 學分 39.58 %	語文領域	國文 I - VI	16	3	3	3	3	2	2	
				英文 I - VI	12	2	2	2	2	2	2	
			數學領域	數學 I - IV	8	2	2	2	2			A 版本
				社會領域	歷史 I II	2	1	1				
			地理 I II		2	1	1					
			公民與社會 I II		2			1	1			
			自然領域	基礎物理	2		2					B 版本
				基礎化學	2	2						B 版本
				基礎生物 I II	2			1	1			A 版本
			藝術領域	音樂 I II	4	1	1					
				美術								
				藝術生活 I II		1	1					
			生活領域	生活科技	4							
				家政								
				計算機概論		2						
				生涯規劃 I II		1	1					
				法律與生活								
				環境科學概論								
			健康與體育領域	體育 I - VI	12	2	2	2	2	2	2	
				健康與護理	4	1	1	1	1			
國防通識 I - IV	4	1	1	1	1							
小計	76	20	18	13	13	6	6					
專業及實習科目	28 學分 14.58 %	餐旅英文與會話 I - IV	8			2	2	2	2	專業		
		餐旅概論 I II	4			2	2			專業		
		初級會計 I II	4			2	2			專業		
		飲料與調酒 I II	4	2	2					實習		
		餐旅服務技術 I - IV	8	2	2	2	2			實習		
		小計	28	4	4	8	8	2	2			
部定必修科目合計			104	24	22	21	21	8	8			



表 2.4.4.7 餐旅群餐飲管理科教學科目、學分數及每週教學節數表（以科為單位）（續）

校訂科目	必修	24 學分 12.50 %	藝術賞析 I II	2			1	1			一般	
			專題製作 I II	8					4	4	實習	
			計算機概論實務	2		2					實務	
			中餐烹調 I II	4	2	2					實習	
			烘焙食品製作 I II	8			4	4			實習	
			小計	24	2	4	5	5	4	4		
	選修	58 學分 30.21 %		飲料概論 I II	2	1	1					專業 專業 2選1
				觀光學概要 I II		1	1					
				食物學概論 I II				1	1			專業 專業 2選1
				產品包裝與設計 I II	2			1	1			專業 專業 2選1
				餐飲安全與衛生 I II		1	1					專業 專業 3選1
				採購學概論 I II	2	1	1					專業
				餐飲概論 I II		1	1					專業
				餐旅日文與會話 I II	4					2	2	專業
				餐飲管理 I II						2	2	專業 專業 3選1
				餐飲美學 I II	4					2	2	專業
				餐飲實務 I II						2	2	專業
				餐廳經營與管理 I II	6					3	3	專業
				應選專業科目小計	20							校訂選修專業科目開設 36 學分應選修 20 學分
				西餐烹調 I II	8			4	4			實習 實習 2選1
中餐烹調 III IV					4	4						
西餐烹調 III IV		6					3	3	實習（需先選修西餐烹調 I II） 實習 2選1			
中式點心製作 I II							3	3	實習			
餐務實習 I II		4	2	2					實習			
餐旅服務技術與實務 I II		4					2	2	實習			
烘焙食品製作 III IV		6					3	3	實習 實習 2選1			
蛋糕裝飾 I II						3	3	實習				
校外實習	【2】			【2】				實習 4週計 1 學分，可加計學分				
應選實習科目小計	28							校訂選修專業科目開設 50 學分應選修 28 學分				
修			數學進階 I II	4					2	2	一般 一般 2選1	
			會計進階 I II						2	2	一般	
			野外求生	2	1						一般	
			恐怖主義概述	2		1					一般	
			兵法的智慧	1					1		一般	
			戰爭啟示錄	1						1	一般	
			生命教育 I II	2					1	1	一般	
			應選一般科目小計	10							校訂選修專業科目開設 14 學分應選修 10 學分	
			應選修校訂科目小計	58	5	5	5	5	19	19	校訂選修專業科目開設 100 學分應選修 58 學分	
			校訂科目合計	82	7	9	10	10	23	23		
合計（學分）	186	31	31	31	31	31	31	畢業學分 160 學分(報經主管機關				

表 2.4.4.7 餐旅群餐飲管理科教學科目、學分數及每週教學節數表（以科為單位）（續）

彈性課程			6	1	1	1	1	1	1	不計學分
必修科目	活動科目	18	班會	6	1	1	1	1	1	必修科目不計學分
			綜合活動	12	2	2	2	2	2	必修科目不計學分
每週教學總節數			210	35	35	35	35	35	35	

表 2.4.4.8 應用外語群應用外語科教學科目、學分數及每週教學節數表 (以科為單位)

課程類別		科		授課節數						備註		
名稱	學分	名稱	學分	第一學年		第二學年		第三學年				
				一	二	一	二	一	二			
部定必修科目	一般科目	語文領域	國文 I - VI	16	3	3	3	3	2	2		
			英文 I - VI	12	2	2	2	2	2	2		
		數學領域	數學 I - IV	8	3	3	2					B 版本
			社會領域	歷史 I II	2	1	1					
		地理 I II	2	1	1							
		公民與社會 I II	2			1	1					
		自然領域	基礎物理	2		2						B 版本
			基礎化學	2	2							B 版本
			基礎生物 I II	2			1	1				A 版本
		藝術領域	音樂 I II	4		1	1					
			美術									
			藝術生活 I II			1	1					
		生活領域	生活科技	4								
			家政									
			計算機概論			2						
			生涯規劃 I II			1	1					
			法律與生活									
			環境科學概論									
		健康與體育領域	體育 I - VI	12	2	2	2	2	2	2	2	
			健康與護理 I - IV	4	1	1	1	1				男、女生均須修習
	國防通識 I - IV	4	1	1	1	1				男、女生均須修習		
	<b>部訂必修一般科目小計</b>	<b>76</b>	<b>21</b>	<b>19</b>	<b>13</b>	<b>11</b>	<b>6</b>	<b>6</b>		部訂必修一般科目 76 學分		
專業及實習科目	16 學分 8.33 %	英語聽講練習 I - VI	8	2	2	2	2					
		英文閱讀與習作 I - VI	8	2	2	2	2					
		<b>部訂必修專業及實習科目小計</b>	<b>16</b>	<b>4</b>	<b>4</b>	<b>4</b>	<b>4</b>	<b>0</b>	<b>0</b>		部訂必修專業及實習科目 16 學分	
<b>部定必修科目合計</b>		<b>92</b>	<b>25</b>	<b>23</b>	<b>17</b>	<b>15</b>	<b>6</b>	<b>6</b>				

表 2.4.4.8 應用外語群應用外語科教學科目、學分數及每週教學節數表(以科為單位)(續)

校訂	必修	41 學分 21.35 %	英文聽講 I II	4	2	2					校訂必修專業科目 26 學分		
			英文閱讀 I II	2			1	1					
			英文寫作	2			2						
			英文聽講進階 I II	2					1	1			
			英文閱讀進階 I II	2					1	1			
			英文寫作進階	2					2				
			商業概論 I II	4			2	2					
			會計概論 I II	4			2	2					
			經濟概論 I II	4					2	2			
			專題製作	2						2		校訂必修實務科目 10 學分	
			英文閱讀實務 I II	2			1	1					
			英文寫作實務	2				2					
			電腦軟體應用 I II	4					2	2			校訂必修實習科目 2 學分
			計算機概論實務	2		2							
			數學研修	1			1						校訂必修一般科目 3 學分 (補足數學 III 不足之學分)
藝術賞析 I II	2			1	1								
<b>校訂必修小計</b>			<b>41</b>	<b>2</b>	<b>4</b>	<b>10</b>	<b>9</b>	<b>8</b>	<b>8</b>				
校訂	選修	53 學分 27.60 %	英文文法 I II	2	1	1					校訂選修專業科目開設 40 學分，應選修 30 學分		
			基礎英文 I II	4	2	2							
			兒童美語 I II	4	2	2							
			新聞英文實務閱讀 I-IV	8			2	2	2	2			
			科技(資訊)英文導讀 I II	4					2	2			
			小說選讀 I II	2					1	1			
			商用英文 I II	4					2	2			
			英詩選讀	2					2				
			英文作文	2						2			
			基礎日文 I II	4			2	2					
			日文 I II	4					2	2			
			<b>應選修專業科目小計</b>			<b>30</b>							
			實用美語 I II	4			2	2					校訂選修實務科目開設 32 學分，應選修 18 學分
			戲劇與電影賞析 I II	4			2	2					
			漫畫英語 I II	4			2	2					
歌唱英語 I II	4			2	2								
觀光美語 I II	4					2	2						
翻譯練習 I II	4					2	2						
新知用語應用	1					1							
時事英文	1					1							
英文簡報	2					2							
計算機應用	2						2						
商業經營實務	2						2						
<b>應選修實務科目小計</b>			<b>18</b>										

表 2.4.4.8 應用外語群應用外語科教學科目、學分數及每週教學節數表(以科為單位)(續)

			國文進階	2					2		校訂選修一般科目開設 15 學分，應選修 5 學分
			數學 IV	3				3			
			數學進階 I II	4					2	2	
			生命教育 I II	2					1	1	
			野外求生	1	1						
			恐怖主義概述	1		1					
			兵法的智慧	1					1		
			戰爭啟示錄	1						1	
			應選修一般科目小計	5							
			應選修校訂選修小計	53	4	4	4	7	17	17	
			校訂科目合計	94	6	8	14	16	25	25	
合計 (學分)				186	31	31	31	31	31	31	畢業學分 160 學分(報經主管機關核定後增減)
彈性課程				6	1	1	1	1	1	1	不計學分
必修科目	活動科目	18	班會	6	1	1	1	1	1	1	必修科目不計學分
			綜合活動	12	2	2	2	2	2	2	2
每週教學總節數				210	35	35	35	35	35	35	

表 2.4.5.1 私立協志高級中學一般科目開設流程表

學年 領域	第一學年		第二學年		第三學年	
	上學期	下學期	上學期	下學期	上學期	下學期
本國語文	國文I(3)	→ 國文II(3)	→ 國文III(3)	→ 國文IV(3)	→ 國文V(2)	→ 國文VI(2)
	【國文精選I (2)	→ 國文精選II (2)				
			【國文精讀I (2)	→ 國文精讀II (2)		
					【國文進階I (2)	→ 國文進階II (2)
			【詩詞國文I (2)	→ 詩詞國文II (2)	→ 詩詞國文III (2)	→ 詩詞國文IV (2)
						【應用文】 (2)
外國語文	英文I(2)	→ 英文II(2)	→ 英文III(2)	→ 英文IV(2)	→ 英文V(2)	→ 英文VI(2)
	【英文文法I (2)	→ 英文文法II (2)				
			【英文閱讀I (2)	→ 英文閱讀II (2)		
					【英文會話I (2)	→ 英文會話II (2)
			【趣味英文I (2)	→ 趣味英文II (2)	→ 趣味英文III (2)	→ 趣味英文IV (2)
						【應用外文】 (2)
數學	數學I (A版本：2) (B版本：3) (C版本：4)	→ 數學II (A版本：2) (B版本：3) (C版本：4)	→ 數學III (A版本：2) (B版本：2) (C版本：4)	→ 數學IV (A版本：2) (B版本：3) (C版本：4)		
			→ 數學研修 (補足數學III學分)			
					【數學進階I (2)	→ 數學進階II (2)
社會	歷史I(1)A版	→ 歷史(1)A版				
	地理I(1) A版	→ 地理(1) A版				
自然			公民與社會I (1) A版	→ 公民與社會II (1) A版		
	基礎物理(2)B	→ 基礎化學(2) B				
	《(基礎化學(2)	→ 基礎物理(2)》				
藝術			基礎生物I(1) A版	→ 基礎生物II(1) A版		
	音樂I(1)	→ 音樂II(1)				
	藝術生活I(1)	→ 藝術生活II(1)				
生活領域			藝術賞析I(1)	→ 藝術賞析II(1)		
	計算機概論(2)					
	生涯規劃I(1)	→ 生涯規劃II(1)				
健康與體育					【生命教育I (1)	→ 生命教育II (1)
	體育I(2)	→ 體育II(2)	→ 體育III(2)	→ 體育IV(2)	→ 體育V(2)	→ 體育VI(2)
	健康與護理I (1)	→ 健康與護理II (1)	→ 健康與護理III (1)	→ 健康與護理IV (1)		
國防通識	國防通識I(1)	國防通識II(1)	國防通識III(1)	國防通識IV(1)		
	【野外求生】 (1)	【恐怖主義概 述】 (1)			【兵法的智慧】 (1)	【戰爭啟示錄】 (1)

表 2.4.5.2. 電機電子群電子科專業及實習科目開設流程表 (以科為單位)

類別	第一學年		第二學年		第三學年	
	上學期	下學期	上學期	下學期	上學期	下學期
專業科目	基本電學 I (3)	→ 基本電學 II (3)	電子學 I (3)	→ 電子學 II (3)		
			數位邏輯 (3)			
			電子儀表 (2)		工業英文 I (2)	→ 工業英文 II (2)
					基本電學進階 I (2)	→ 基本電學進階 II (2)
					電子學進階 I (2)	→ 電子學進階 II (2)
					有線電視 I (2)	→ 有線電視 II (2)
					奈米科技 I (2)	→ 奈米科技 II (2)
					電子電路 (3)	
					工業電子學 (3)	
					電工機械 (3)	
					組合語言 (3)	
						程式設計 (3)
						微處理機 (3)
						通信電學 (3)
						感測器 (3)
						網路概論 (3)
專業實務科目		計算機概論實務 (2)	電腦繪圖 (3)	→ 電腦繪圖 (3)		
			TINA 電子電路模擬 (3)	→ TINA 電子電路模擬 (3)		
			家電保養與裝修 I (2)	→ 家電保養與裝修 II (2)		
				電子儀表量測 (2)		
					家電技術與檢修 I (3)	→ 家電技術與檢修 II (3)
專業實習科目	基本電學實習 I (3)	→ 基本電學實習 II (3)				
	【基礎電子實習 I (3)	→ 基礎電子實習 I (3)	電子學實習 I (3)	→ 電子學實習 II (3)		
			檢定實習 I (2)	→ 檢定實習 II (2)		
			線性電子實習 I (3)	→ 線性電子實習 II (3)		
			音響技術實習 (3)			
				數位邏輯實習 (3)		
					專題製作 I (3)	→ 專題製作 II (3)
					人機介面控制實 習 I (3)	→ 人機介面控制實 習 II (3)
					電子電路實習 (3)	
					工業電子實習 (3)	
					電工機械實習 (3)	

表 2.4.5.2. 電機電子群電子科專業及實習科目開設流程表（以科為單位）（續）

微處理機實習  
(3)  
通訊電學實習  
(3)  
網路實習  
(3)  
感測器實習  
(3)



表 2.4.5.2. 電機電子群資訊科專業及實習科目開設流程表（以科為單位）

學年 類別	第一學年		第二學年		第三學年	
	上學期	下學期	上學期	下學期	上學期	下學期
專業科目	基本電學 I (3)	→ 基本電學 II (3)				
專業科目	【基礎電子學 I → 基礎電子學 II】 (3)					
專業科目			電子學 I (3)	→ 電子學 II (3)		
專業科目			【電腦組裝概論】 (2)			
專業科目			數位邏輯 (3)			
專業科目					【微電腦結構】 (3)	
專業科目					【微電腦週邊電路】 (3)	
專業科目					【電子電路】 (3)	
專業科目					電腦網路概論 (3)	
專業科目					【微處理機】 (3)	
專業科目					【電工機械 I (3)	→ 電工機械 II (3)
專業科目						【資訊安全】 (3)
專業實務						【電腦網路實務】 (3)
專業實習	基本電學實習 I (3)	→ 基本電學實習 II (3)				
專業實習	基礎電子實習 I (3)	→ 基礎電子實習 II (3)				
專業實習	【中英文輸入實習 I → 中英文輸入實習 II】 (2)					
專業實務		計算機概論實務 (2)				
專業實習			電子學實習 I (3)	→ 電子學實習 II (3)		
專業實習			電腦組裝實習 I (3)	→ 電腦組裝實習 II (3)		
專業實習			【C程式設計實習】 (2)			
專業實習			【VB程式設計實習】 (2)			
專業實習			【自由軟體安裝實習】 (2)			
專業實習				【組合語言實習】 (2)		
專業實習				數位邏輯實習 (3)		

表 2.4.5.2. 電機電子群資訊科專業及實習科目開設流程表（以科為單位）

專業實習			【套裝軟體實習】 (2)
專業實習			【自由軟體實習】 (2)
專業實習			【文書處理實習】 (2)
專業實習			專題製作 I → 專題製作 II (3) (3)
專業實習			【單晶片控制實習 I → 單晶片控制實習 II】 (3) (3)
專業實習			【CPLD實習 I → CPLD實習 II】 (3) (3)
專業實習			電腦繪圖實習 I → 【電腦繪圖實習 II】 (3) (3)
專業實習			【網頁設計實習 I → 網頁設計實習 II】 (3) (3)
專業實習			【網際網路實習 I → 網際網路實習 II】 (2) (2)
專業實習			【數位美學實習 I → 數位美學實習 II】 (2) (2)
專業實習			【工業電子實習】 (2)
專業實習			【電腦遊戲設計實習】 (3)
專業實習			【數位電子實習】 (2)
專業實習			【電子電路實習】 (3)
專業實習			【微電腦實習】 (3)
專業實習			【週邊電路實習】 (3)

表 2.4.5.2. 動力機械群汽車科專業及實習科目開設流程表 (以科為單位)

類別	第一學年		第二學年		第三學年	
	上學期	下學期	上學期	下學期	上學期	下學期
專業科目			應用力學 (2)			
					動力機械概論 (4)	
				機件原理 (2)		
	汽車學 I (2)	→ 汽車學 II (2)	→ 汽車學 III (2)	→ 汽車學 IV (2)		
	【交通法規 I (1)	→ 交通法規 II (1)				
			【汽車學進階 I (3)	→ 汽車學進階 II (3)		
			【汽車電系概論 I (3)	→ 汽車電系概論 II (3)		
			【柴油引擎概論 I (2)	→ 汽車電系概論 II (2)		
			【新式汽車裝備 I (2)	→ 新式汽車裝備 II (2)		
			【液化瓦斯汽車 I (2)	→ 液化瓦斯汽車 II (2)		
					【應用力學進階 I (2)	→ 應用力學進階 II (2)
					【汽車專業英文 (2)	
					【電焊與氣焊 (2)	
						【工廠管理 (2)
						【汽車空調 (2)
						【汽車檢修儀器 (2)
						【工業安全與衛生 (2)
						【汽車服務與行銷 (2)
						【汽車材料 (2)

表 2.4.5.2. 動力機械群汽車科專業及實習科目開設流程表 (以科為單位) (續)

類別	第一學年		第二學年		第三學年	
	上學期	下學期	上學期	下學期	上學期	下學期
實務科目		計算機概論實務 (2)				專題製作 (2)
實習科目	機電識圖與製圖 I (2)	機電識圖與製圖 II (2)				
		機械工作法及實習 (4)				
			引擎原理及實習 (4)			
			電工概論與實習 (3)			
				電子概論與實習 (3)		
						液氣壓原理及實習 (4)
	機器腳踏車實習 (4)					
				汽車底盤實習 (4)		
					汽車電系實習 (4)	
						汽車噴射引擎實習 (4)
					【電工概論與實習進階 I (2)】	→ 電工概論與實習進階 II (2)】
					【電子概論與實習進階 I (2)】	→ 電子概論與實習進階 II (2)】
					【引擎故障排除實習 I (2)】	→ 引擎故障排除實習 II (2)】
					【汽車電腦診斷實習】 (2)	
					【汽車感測器實習】 (3)	
					【自動變速箱實習】 (3)	
					【汽車美容實習 I (3)】	→ 汽車美容實習 II (3)】
					【汽車塗裝實習 I (3)】	→ 汽車塗裝實習 II (3)】
						【機械製造實習】 (2)

表 2.4.5.2. 家政群美容科專業及實習科目開設流程表 (以科為單位)

類別	第一學年		第二學年		第三學年	
	上學期	下學期	上學期	下學期	上學期	下學期
專業科目 (必)	家政概論 I (2) → 家政概論 II (2)				家庭教育 (2)	
	色彩學 (2)		衛生與安全 (2)			
			人際溝通 (2)		職業倫理 (2)	
					行銷與服務 (2)	
		美容概論 II (2)				
	美容衛生 I (1) →	美容衛生 II (1)				
			人體生理 I (1) →	人體生理 II (1)		
實務科目 (必)		計算機概論實務 (2)				
					專題製作 I (2) →	專題製作 II (2)
實習科目 (必)	美膚 I (2) →	美膚 II (2) →	美膚 III (2) →	美膚 IV (2)		
			美顏 I (3) →	美顏 II (3) →	美顏 III (3) →	美顏 IV (3)
	美髮 I (3) →	美髮 II (3)				
					美髮實務 I (1) →	美髮實務 II (1)
專業科目 (選)	【美姿美儀 I (1) →	美姿美儀 II (1)				
			【應用美術 I (2) →	應用美術 II (2)		
			【韻律 I (2) →	韻律 II (2) →	韻律 III (2) →	韻律 IV (2)
			【生活美學 I (1) →	生活美學 II (1)		
			【美容經營與管理 I (1) →	美容經營與管理 II (1)		
					【配飾工藝 I (2) →	配飾工藝 II (2)
					【產品包裝與陳列 I (2) →	產品包裝與陳列 II (2)
						【食物與營養 (2)
						【化粧品學概論 (2)
實習科目 (選)			【美髮 III (4) →	美髮 IV (4)		
			【男士美髮 I (4) →	男士美髮 II (4)		
					【髮型梳理 I (3) →	髮型梳理 II (3)
					【整體造型 I (3) →	整體造型 II (3)
					【美顏實務 I (2) →	美顏實務 II (2)
					【美膚實務 I (2) →	美膚實務 II (2)
					【美體實務 I (2) →	美體實務 II (2)
					【化粧品設計 I (2) →	化粧品設計 II (2)
					【髮型設計 I (2) →	髮型設計 II (2)

表 2.4.5.2. 家政群幼兒保育科專業及實習科目開設流程表 (以科為單位)

領域	學年	第一學年		第二學年		第三學年	
		上學期	下學期	上學期	下學期	上學期	下學期
專業科目		家政概論 I (2) → 家政概論 II (2)				家庭教育 (2)	
		色彩學 (2)					
				衛生與安全 (2)			
				人際溝通 (2)			
						職業倫理 (2)	
						行銷與服務 (2)	
			嬰幼兒發展與保育 I (2)	→ 嬰幼兒發展與保育 II (2)	→ 嬰幼兒發展與保育 III (2)		
				幼兒教保概論 I (2)	→ 幼兒教保概論 II (2)	→ 幼兒教保概論 III (2)	
				【幼兒教保活動設計 I (2)	→ 幼兒教保活動設計 II (2)	→ 幼兒教保活動設計 III (2)	→ 幼兒教保活動設計 IV (2)
				【幼兒美語 I (1)	→ 幼兒美語 II (1)	→ 幼兒美語 III (1)	→ 幼兒美語 IV (1)
						【兒童行為輔導 I (1)	→ 兒童行為輔導 II (1)
						【嬰幼兒特殊教育】 (2)	
						【嬰幼兒照顧與護理】 (2)	
						【繪本賞析】 (1)	
						【兒童福利與政策】 (1)	
實習科目		幼兒體能 I (2) → 幼兒體能 II (2)					
		器樂 I (2) → 器樂 II (2)		→ 器樂 III (2)	→ 器樂 IV (2)		
		節奏樂 I (2) → 節奏樂 II (2)		→ 節奏樂 III (2)	→ 節奏樂 IV (2)		
		【幼兒科學 I (1)		→ 幼兒科學 II (1)			
				【海報設計 I (2)	→ 海報設計 II (2)		
				【幼兒造型 I (2)	→ 幼兒造型 II (2)		
				【幼兒律動 I (2)	→ 幼兒律動 II (2)		
				【兒童戲劇 I (2)	→ 兒童戲劇 II (2)		
						【幼兒音樂 I (2)	→ 幼兒音樂 II (2)
						【幼兒餐點 I (2)	→ 幼兒餐點 II (2)
						【教具製作 I (2)	→ 教具製作 II (2)
						【幼兒唱遊 I (2)	→ 幼兒唱遊 II (2)
						幼保校外實習 (1)	
實務科目						專題製作 I (2)	→ 專題製作 II (2)
						【教保實務 I (4)	→ 教保實務 II (4)
		計算機概論實務 (2)					

表 2.4.5.2. 商業與管理群資料處理科專業及實習科目開設流程表（以科為單位）

類別	第一學年		第二學年		第三學年		
	上學期	下學期	上學期	下學期	上學期	下學期	
專業科目 實習科目	數位化資料處理 I (4)	數位化資料處理 II (4)	電腦軟體應用 I (2)	電腦軟體應用 II (2)	【電腦軟體應用 III (2)	電腦軟體應用 IV】 (2)	
專業科目 實習科目			程式設計 I (3) → 程式設計 II (3)				
專業科目 實習科目	計算機概論 (2)	計算機概論實務 (2)	【計算機概論進階 I (2)	計算機概論進階 II】 (2)	【計算機應用 I (2)	計算機應用 II】 (2)	
專業科目 實習科目	【文書處理 I (2)		文書處理 II】 (2)				
專業科目 實習科目			【硬體裝修 I (2)		硬體裝修 II】 (2)		
專業科目 實習科目			【電腦網路實務 (3)		【網路管理與應用 I (2)		網路管理與應用 II】 (2)
專業科目 實習科目					【電子商務實務 (3)	【電子商店經營與 管理 I (2)	電子商店經營與 管理 II】 (2)
專業科目 實習科目			【電腦繪圖 (3)	【數位影像處理 (3)	【多媒體應用 I (2)	多媒體應用 II】 (2)	
專業科目 實習科目			【動畫製作 (3)				
專業科目 實習科目			【網頁設計 I (2)	網頁設計 II】 (2)	專題製作 I (2) → 專題製作 II (2)		
專業科目 實習科目					【資訊系統實務 I (2)	資訊系統實務 II】 (2)	
專業科目	會計學概論 I (3)	會計學概論 II (3)	會計學 I (2)	會計學 II (2)	【會計學進階 I (2)	會計學進階 II】 (2)	
專業科目					【企業管理 I (2)	企業管理 II】 (2)	
專業科目	【商業概論實務 I (2)		商業概論實務 II】 (2)		經濟與商業環境 I (4)	經濟與商業環境 II (4)	
專業科目					【經濟學 I (2)	經濟學 II】 (2)	
專業科目					【投資理財實務 I (2)	投資理財實務 II】 (2)	
專業科目					【統計學 I (2)	統計學 II】 (2)	
					【商用數學 I (2)	商用數學 II】 (2)	
專業科目					【商業現代化 I (2)	商業現代化 II】 (2)	
專業科目					【行銷學 I (2)	行銷學 II】 (2)	
專業科目 實務科目			【商用數學實務 (3)		【物流管理實務 I (2)	物流管理實務 II】 (2)	
專業科目 實務科目			【銷售實務 (3)		【顧客關係管理 I (2)	顧客關係管理 II】 (2)	
專業科目 實務科目					【商業經營實務 I (3)	商業經營實務 II】 (3)	
專業科目 實務科目					【辦公室自動化 I (3)	辦公室自動化 II】 (3)	

表 2.4.5.2. 餐旅群餐飲管理科專業及實習科目開設流程表（以科為單位）

領域	第一學年		第二學年		第三學年	
	上學期	下學期	上學期	下學期	上學期	下學期
專業科目	【餐飲安全與衛生 I (1) → 餐飲安全與衛生 II (1)】		【食物學概論 I (1) → 食物學概論 II (1)】		【餐飲美學 I (2) → 餐飲美學 II (2)】	
	【飲料概論 I (1) → 飲料概論 II (1)】		餐旅概論 I (2) → 餐旅概論 II (2)		【餐飲管理 I (2) → 餐飲管理 II (2)】	
	【餐飲概論 I (1) → 餐飲概論 II (1)】		餐旅英文與會話 I (2) → 餐旅英文與會話 II (2)		【餐飲實務 I (2) → 餐飲實務 II (2)】	
	【觀光學概要 I (1) → 觀光學概要 II (1)】		餐旅英文與會話 II (2) → 餐旅英文與會話 III (2)		餐旅英文與會話 III (2) → 餐旅英文與會話 IV (2)	
			初級會計 I (2) → 初級會計 II (2)		【餐廳經營與管理 I (3) → 餐廳經營與管理 II (3)】	
	【採購學概論 I (1) → 採購學概論 II (1)】		【產品包裝與設計 I (1) → 產品包裝與設計 II (1)】		【餐旅日文與會話 I (2) → 餐旅日文與會話 II (2)】	
	餐旅服務技術 I (2) → 餐旅服務技術 II (2)		餐旅服務技術 III (2) → 餐旅服務技術 IV (2)		【餐旅服務技術與實務 I (2) → 餐旅服務技術與實務 II (2)】	
	飲料與調酒 I (2) → 飲料與調酒 II (2)		烘焙食品製作 I (4) → 烘焙食品製作 II (4)		【烘焙食品製作 III (3) → 烘焙食品製作 IV (3)】	
			【西餐烹調 I (4) → 西餐烹調 II (4)】		【蛋糕裝飾 I (3) → 蛋糕裝飾 II (3)】	
	中餐烹調 I (2) → 中餐烹調 II (2)		【中餐烹調 III (4) → 中餐烹調 IV (4)】		【中式點心製作 I (3) → 中式點心製作 II (3)】	
					【西餐烹調 III (3) → 西餐烹調 IV (3)】	
					專題製作 I (4) → 專題製作 II (4)	
	【餐務實習 I (2) → 餐務實習 II (2)】					
	實務科目	計算機概論實務 (2)				



表 2.4.5.2. 應用外語群應用外語科科專業及實習科目開設流程表（以科為單位）

類別	第一學年		第二學年		第三學年	
	上學期	下學期	上學期	下學期	上學期	下學期
專業及實習科目	英語聽講練習 I (2)	→ 英語聽講練習 II (2)	→ 英語聽講練習 III (2)	→ 英語聽講練習 IV (2)		
專業及實習科目	英文閱讀與習作 I (2)	→ 英文閱讀與習作 II (2)	→ 英文閱讀與習作 III (2)	→ 英文閱讀與習作 IV (2)		
專業科目	【基礎英文 I (2)	→ 基礎英文 II (2)				
專業科目	英語聽講 I (2)	→ 英語聽講 II (2)				
專業科目	【英文文法 I (1)	→ 英文文法 II (1)				
專業科目	【兒童美語 I (2)	→ 兒童美語 II (2)				
專業科目			英文閱讀 I (1)	→ 英文閱讀 II (1)		
實務科目			英文閱讀實務 I (1)	→ 英文閱讀實務 II (1)		
實務科目				英文寫作實務 (2)		
實務科目						專題製作 (2)
專業科目			英文寫作 (2)			
專業科目					英文閱讀進階 I (1)	→ 英文閱讀進階 II (1)
專業科目					英文寫作進階 (2)	
專業科目			商業概論 I (2)	→ 商業概論 II (2)		
專業科目			會計概論 I (2)	→ 會計概論 II (2)		
實習科目		計算機概論實務 (2)				
專業科目					經濟概論 I (2)	→ 經濟概論 II (2)
專業科目					英文聽講進階 I (1)	→ 英文聽講進階 II (1)
實務科目					電腦軟體運用 I (2)	→ 電腦軟體運用 II (2)
專業科目						【英文作文】 (2)
專業科目					【商用英文 I (2)	→ 商用英文 II (2)
專業科目					【英詩選讀】 (2)	
專業科目					【小說選讀 I (1)	→ 小說選讀 II (1)
實務科目						【計算機應用】 (2)

專業科目	【基礎日文 I (2)	→	基礎日文 II (2)	
專業科目			【日文 I (2)	→ 日文 II (2)
實務科目				【商業經營實 務】 (2)
實務科目	【實用美語 I (2)		實用美語 II (2)	
實務科目				【新知用語應 用】 (1)
實務科目				【時事英文】 (1)
實務科目				【英文簡報】 (2)
實務科目	【戲劇與電影賞析 I (2)	→	戲劇與電影賞析 II (2)	
實務科目	【漫畫英語 I (2)		漫畫英語 II (2)	
實務科目	【歌唱英語 I (2)		歌唱英語 II (2)	
實務科目			【觀光美語 I (2)	→ 觀光美語 II (2)
實務科目			【翻譯練習 I (2)	→ 翻譯練習 II (2)
專業科目	【新聞英文實務閱 讀 I (2)	→	新聞英文實務閱 讀 II (2)	→ 新聞英文實務閱 讀 III (2)
				→ 新聞英文實務閱 讀 IV (2)
專業科目			【科技(資訊 )英文導讀 I (2)	→ 科技(資訊) 英文導讀 II (2)

## (六)學生修課及選課輔導措施

本校課程係為升學導向與就業而設計，並兼顧綜合導向學生之需求。學生可依個人志趣與性向，並徵詢老師與家長之意見決定進路後，參考課程手冊「各種進路修課建議」，選修合適之課程。

各學期選課時，提醒學生注意各領域之必修課程(部定必修與校訂必修)一定要列入選課計畫。選修課程部份，可就該學期各領域所開設之選修科目選擇，要注意不能盲目選擇，應配合自己的進路詳加考慮。

至於選課方式，除了高一上學期於新生訓練期間實施外，其餘各學期均於前一學期結束前實施。課程手冊已公佈每一學期開課表，並透過各種說明會、座談會以及個別指導等方式，輔導學生選課。有關選課輔導的項目、人員、時間、查詢資源等，說明如下：

1. 輔導項目：分別經由學生、教師及家長三方面實施。

(1)學生方面：

- a. 高一新生於新生始業輔導及高一學期中，介紹國中、高中職之差異，畢業生之進路發展及四技二專多元入學管道等。
- b. 高一上、下學期分別實施性向測驗及興趣測驗，提供客觀之評量資訊，幫助學生增進對自我的認識。
- c. 於高一上學期舉辦課程說明會，介紹各學期所開課程之內容與生涯發展之關係。
- d. 以班級座談方式，引導學生參閱各四技二專概況、系組簡介，以及介紹職業世界之各類資訊。
- e. 舉辦選課座談會，提供學生有關選讀課程的資訊與考慮之因素，並依需要提供個別輔導。

(2)家長方面：

- a. 適時辦理家長座談會，使家長了解有關子女生涯發展的各項因素，協助子女選擇適合個人能力、興趣之課程。
- b. 利用親職教育輔導刊物隨時報導學生選課適應情形及最新課程動態，讓家長對子女選課情形有所了解。

(3)教師方面：

- a. 舉辦選課說明會，提供教師有關必、選修課程之資訊，並溝通其在學生選課輔導過程中所遭遇困難，協助解決。
- b. 提供教師學生心理測驗資料，解釋並說明測驗結果與學生選課間的關係。
- c. 個別選課適應困難學生之轉介輔導服務。

## 2. 輔導人員

- (1) 各班導師
- (2) 輔導教師
- (3) 各科主任
- (4) 其他相關人員

## 3. 輔導時間

- (1) 高一新生於新生始業輔導及高一學期中實施。
- (2) 各種說明會與座談會利用寒暑假、活動課程時間或課餘時間進行。
- (3) 個別輔導可利用課餘時間進行。
- (4) 家長溝通則適時適地以資料寄送、電話或約談等方式進行。

## 4. 查詢資源

有關課程之實施，除了查閱本校課程手冊外，並可向下列人員或單位查詢相關問題。

- (1) 開設必修及選修科目：教務處。
- (2) 課程規劃：教務處、任課老師及召集人。
- (3) 選課規劃：教務處、輔導教師、導師、學程任課老師及召集人。
- (4) 心理測驗施測及解釋：輔導室、輔導教師。
- (5) 確定自己的性向及興趣：輔導室、輔導教師、家長。
- (6) 科系簡介資料：輔導室、輔導教師。

## 參、資源配合

### 一、師資調配方面(包括師資進修、第二專長等)

#### 1.現有各科教師員額

表 3.1.1. 私立協志高級中學一般科目教師員額統計表(含綜合高中)

領域	科別	應有師資 (人)	現有師資 (人)	差異狀況分析
語文	國文	15	12	聘兼任老師 3 人
	英文	14	12	聘兼任老師 2 人
數學	數學	11	11	1 位 95 年退休
社會	歷史	2	2	
	地理	2	2	
	公民與社會	2	2	
自然	物理	2	2	
	化學	4	4	
	生物	1	0	新課程將增聘老師 1 位
藝術	藝術與生活	2	2	
	音樂	2	2	
生活	計算機概論	4	2	資料處理科師資支援
	生涯規劃	3	3	
健康與體育	體育	5	3	增聘兼任老師
	護理	2	2	
國防通識	軍訓	9	9	建請教育部軍訓處即早規劃辦理

說明：各科應有師資人數為各校規劃課程之參考，原則上以該科總節數除以教師基本授課時數計算，不列入審查項目。

表 3.1.1. 私立協志高級中學一般科目教師員額統計表 (含綜合高中) (續)

群別	科別	應有師資 (人)	現有師資 (人)	差異狀況分析
動力機械群	汽車科	9	10	部分教師具第二專長，彈性配課
電機電子群	資訊科	12	14	目前部分教師兼行政
	電子科	6	9	部分教師具第二專長，彈性配課
商業與管理群	資料處理科	6	9	部分教師彈性配課 (計算機概論)
餐旅群	餐飲管理科	10	7	聘兼課教師 2 人
外語群	應用外語科	3	12	與英文科師資共用
家政群	幼兒保育科	4	6	部分教師具第二專長，彈性配課
	美容科	9	6	聘兼課教師 4 人

說明：各科應有師資人數為各校規劃課程之參考，原則上以該科總節數除以教師基本授課時數計算，不列入審查項目。

二、教學設施方面(包括校舍空間、圖儀設備、特別教室等)

(一)教學設施整合規劃

1、共同科目：由教務處依各科開設課程統一規劃，並編列預算充實實習、實驗設備及相關專業教室。

2、專業實習科目：由本校實習處根據各科所開設之實習課程依全校之設備、專業統一規劃、並編列預算逐年更新並充實。

並依學校本位精神及課程標準特別教室雖由各科、教學研究會管理，但仍需配合其他各科之需要提供教室設備儀器。

## (二)校訂課程所需設備規劃

表 3.2.1. 私立協志高級中學學校教學設施整合規劃表

科別：電子科

課程名稱	校舍		設備規劃	
	現有校舍	新增校舍	現有設備	新增設備
基礎電子實習	電學實習工場 整合共用	無	電學實習工場 設備	無
專題製作	共用電腦室、視 電工場與電路 製作室實習場 區整合	無	電腦教室、視電 工場與電路製 作室等場區設 備整合	1. 單鎗實物投影 機 2. 雕刻機 3. 繪圖模組
電子電路實習	視電工場整合 共用	無	視電工場設備	1. 電子電路實習 模組
音響技術實習	電子學實習工 場整合共用	無	電子學實習工 場設備	1. 二聲道音響組 2. 失真表 3. Db 表 4. 毫伏電壓表 5. 晶體測試器 6. CD 播放機 7. 喇叭組
電腦繪圖	電腦教室	無	電腦教室設備	無
家電保養與裝修	電學實習工場 整合共用	無	電學實習工場 設備	1. 照明類設備 2. 電熱類設備 3. 旋轉類設備 4. 市售家電設備
線性電子實習	電子學實習工 場整合共用	無	電子學實習工 場設備	無
TINA 電子電路模 擬	電腦教室	無	電腦教室	TINA 教學軟體設 備
工業電子實習	視電工場整合 共用	無	視電工場設備	1. 工業電子實驗 器 2. 創意模組



通信電學實習	視電工場整合 共用	無	視電工場設備	1. 光纖 CABLE 2. 通信機組 3. 分配器
微處理機實習	資訊科微處理 機實習工場與 電腦教室場區 整合	無	微處理機實習 工場設備	1. 8051 處理器 2. PIC 處理器 3. CPLD 模組
電工機械實習	配電實習工場	無	配電實習工場 設備	無
網路實習	資訊科網路實 習工場	無	網路實習工場 設備	無
感測器實習	視電工場整合 共用	無	視電工場設備	1. 感測器 SENSER 實驗台
人機介面控制實 習	資訊科微處理 機實習工場與 電腦教室場區 整合	無	微處理機實習 工場設備	無

科別：資訊科

表 3.2.1. 私立協志高級中學學校教學設施整合規劃表

課程名稱	校舍		設備規劃	
	現有校舍	新增校舍	現有設備	新增設備
基礎電子實習	電學實習工場 整合共用	無	電學實習工場 設備	無
專題製作	電腦教室、單晶 教室及週邊教 室等設備整合	無	電腦教室、單晶 教室及週邊教 室等設備整合	1. 單鎗實物投影機 2. 晶片燒錄器 3. 單晶片模組
電子電路實習	基礎電子實習 整合共用	無	基礎電子實習 整合共用	基礎電子實習整合共用
電腦組裝實習	電腦組裝專業 教室整合共用	無	電腦組裝專業 教室整合共用	1. 電腦設備組 2. 三用電錶 3. 網線測試器 4. UTP 工具組 5. 集線器 6. 喇叭組
電腦繪圖	電腦教室	無	電腦教室設備	無
數位邏輯實習	整合共用	無	整合共用	1. 電腦設備設備 2. 單鎗實物投影機 3. 單晶片燒錄器 4. 單晶片模組
自由軟體實習	電腦教室	無	電腦教室	無
套裝軟體實習	電腦教室	無	電腦教室	無
工業電子實習	整合共用	無	整合共用	無

數位電子實習	整合共用	無	整合共用	無
週邊電路實習	整合共用	無	整合共用	無
微電腦實習	整合共用	無	整合共用	無
電腦遊戲設計 實習	電腦教室	無	電腦教室	無
單晶片控制 實習	整合共用	無	整合共用	無
C 程式設計 實習	電腦教室	無	電腦教室	無
組合語言實習	電腦教室	無	電腦教室	無

科別：汽車科

表 私立協志高級中學教學設施整合規劃表

課程名稱	校舍		設備規劃	
	現有校舍	新增校舍	現有設備	新增設備
機電識圖與實習	一般教室取代 逐年改善	規劃中	無	萬能製圖儀 萬能製圖桌 製圖椅 黑板用萬能 製圖儀 桌邊櫃
機械工作法及 實習	機械製造機器 操作實習工廠	無	鉗工器具 車床 銑床 刨床 鑽床 砂輪機 金屬鋸切機具	無
引擎原理及實習	汽、柴油引擎 實習工廠	無	架上引擎 汽、柴油引擎檢測 調整儀器 正時燈 轉速表 引擎真空表 廢氣排放設備	無
電工概論與實習	汽車電系 實習工廠	無	電子電路實驗 示教板 電路模擬軟體 示波器 直流電源供應器 函數波形產生器 信號產生器	無
電子概論與實習	汽車電系 實習工廠	無	電子電路實驗 示教板 電路模擬軟體 示波器 直流電源供應器 函數波形產生器	無

			信號產生器	
液氣壓原理 及實習	自動變速箱 實習工廠	無	空氣壓縮機 液壓訓練教具	氣壓工作台。 液壓工作台。 電器控制 液氣壓元件 元件訓練教具

科別：美容科

表 3.2.1. 私立協志高級中學學校教學設施整合規劃表

課程名稱	校舍		設備規劃	
	現有校舍	新增校舍	現有設備	新增設備
美膚(實務)、美體實務	美膚專業教室 1		美膚專業教室 美容躺椅組、毛巾蒸氣箱、多合一美容綜合儀器、紫外線美顏機、皮膚檢測機、美膚機、藥草機、電視機、技影機、錄放影機、DVD 機、幻灯機、投影機、HI-8 攝影機、三層工具推車、投影布幕、擴音廣播器	
美髮(實務)、髮型設計	美髮專業教室 1		美髮專業教室 美髮鏡台椅組、展示櫃、大吹機(吊式、立式)、護髮機、飛碟機、ET 綜合護染機、三層工具推車、沖水躺椅、技影機、錄放影機、DVD 機、幻灯機、投影機、HI-8 攝影機、投影布幕、擴音廣播器	
美顏(實務)、化粧設計	美容專業教室 2		美容專業教室 美容躺椅組、毛巾蒸氣箱、多合一美容綜合儀器、紫外線美顏機、皮膚檢測機、美膚機、藥草機、電視機、技影機、錄放影機、DVD 機、幻灯機、投影機、HI-8 攝影機、投影布幕	
韻律	韻律教室 1		韻律教室、更衣室 電視機、錄放影機、DVD 機、擴音廣播器、音響、鏡牆	

髮型梳理	假髮專業教室 1		假髮專業教室(1間) 美髮鏡台椅組、展示櫃、大吹機(吊式、立式)、護髮機、飛碟機、ET綜合護染機、三層工具推車、沖水躺椅、技影機、DVD機、幻灯機、投影機、HI-8攝影機、擴音廣播器	
整體造型	美髮專業教室 2		美髮專業教室(1-2間) 美髮鏡台椅組、展示櫃、大吹機(吊式、立式)、護髮機、飛碟機、ET綜合護染機、三層工具推車、沖水躺椅、技影機、錄放影機、DVD機、幻灯機、投影機、HI-8攝影機、投影布幕、擴音廣播器	
美體實務	美容專業教室 2		美容專業教室(1-2間) 美容躺椅組、毛巾蒸氣箱、多合一美容綜合儀器、紫外線美顏機、皮膚檢測機、美膚機、藥草機、電視機、技影機、錄放影機、DVD機、幻灯機、投影機、HI-8攝影機、三層工具推車、投影布幕、擴音廣播器	

科別：幼兒保育科

表 3.2.1. 私立協志高級中學學校教學設施整合規劃表

課程名稱	校舍		設備規劃	
	現有校舍	新增校舍	現有設備	新增設備
器樂	鋼琴教室		鋼琴、教師用數位鋼琴、學生用數位鋼琴、耳機、彩色攝影機、34吋電視機	
教具製作	教具室		實物投影機、投影機、電視機、福祿貝爾教具、蒙特梭利教具、溫覺瓶、幾何拼圖櫥、二、三項式、觸覺板、重量板	
嬰幼兒照顧與護理	保母教室		沐浴娃娃、哽塞娃娃、嬰兒安妮模型、嬰兒用浴盆、馬桶、電爐、嬰兒床、乳牙模型、電熱水瓶、嬰兒用高腳椅、洗手檯	
幼兒律動 幼兒體能 幼兒唱遊	韻律教室		更衣室、電視機、錄放影機、DVD機、擴音廣播器、音響、鏡牆	
幼兒餐點	烹飪教室		爐台、流理台、砧板、刀具、鍋鏟、餐具、桌、椅、抽	



			餐具、桌、椅、抽 油煙機、電鍋、烤 箱、冷凍櫃、置物 櫃	
--	--	--	---------------------------------------	--

科別：餐飲管理科

表 3.2.1. 私立協志高級中學學校教學設施整合規劃表

課程名稱	校舍		設備規劃	
	現有校舍	新增校舍	現有設備	新增設備
中餐烹調 I II III IV			中餐教室 A、B (附件一)	
烘焙食品製作 I II 烘焙食品製作 III IV 蛋糕裝飾			烘焙教室 (附件一)	
飲料概論 飲料實務			調酒教室 (附件一)	
餐旅服務技術			餐服教室 (附件一)	
西餐烹調 I II III IV			西餐教室 (附件一)	
蛋糕裝飾 中餐烹調			烹飪教室 (附件一)	
餐旅服務技術				客房教室

## 附件一(餐飲管理科)

名稱	英文編號	位置	數量	總數	備註
抽油煙機	A	中餐教室	29	48	1~29
		西餐教室	13		30~42
		烹飪教室	6		43~48
快速爐	B	中餐教室	29	35	1~29
		烹飪教室	6		30~35
西式綜合瓦斯爐	C	西餐教室	13	13	1~13
冷藏冰箱	D	中餐教室	1	5	1
		西餐教室	2		2~3
		烹飪教室	1		4
		烘焙教室	1		5
冷凍冰箱	E	中餐教室	1	2	1
		烘焙教室	1		2
冷藏、冷凍冰箱	F	西餐教室	1	2	1
		烹飪教室	1		2
冷氣機	G	中餐教室	4	11	1~4
		西餐教室	2		5~6
		烹飪教室	1		7
		烘焙教室(窗型)	2		8~9
		調酒教室(窗型)	2		10~11
		餐服教室(窗型) (分離式)	1 1		12 13
高溫殺菌箱	H	中餐教室	1	1	1
明火烤爐	I	西餐教室	6	6	1~6
烤箱	J	烘焙教室	6	7	1~6
		烹飪教室	1		7
攪拌機	K	烘焙教室(中型)	13	18	1~13
		烹飪教室(超大)	1		14
		烹飪教室(小型)	4		15~18
發酵箱	L	烘焙教室	4	5	1~4
		烹飪教室	1		5

急速冷凍櫃	M	烘焙教室	1	1	1
壓麵機	N	烘焙教室	1	1	1
土司整型機	O	烘焙教室	1	1	1
製冰機	P	烘焙教室(碎冰)	1	2	1
		西餐教室(塊冰)	1		2
烤箱、發酵箱一體	Q	烘焙教室	1	1	1
工作檯	R	中餐教室	29	94	
		西餐教室	12		
		烹飪教室	9		
		烘焙教室	13		
		調酒教室	16		
		餐服教室	15		

科別：資料處理科

表 3.2.1. 私立協志高級中學學校教學設施整合規劃表

課程名稱	校舍		設備規劃	
	現有校舍	新增校舍	現有設備	新增設備
數位化資料處理 I II 計算機概論實務 電腦軟體應用 I II 中文輸入 I II 文書處理 I II 計算機概論進階 I II 計算機應用 I II 電腦軟體應用 I II 網頁專題製作 I II 程式設計 I II 電腦網路實務 網路管理與應用 I II 電子商務實務 電子商店經營與管理 I II 電腦繪圖 動畫製作 影像處理 多媒體應用 I II 資訊系統實務 I II 辦公室自動化 I II 電腦軟體應用 III IV 網頁設計 I II	多媒體電腦網路教室	無	多媒體電腦 電腦桌、電腦椅 雷射印表機 噴墨印表機 廣播教學系統 平台掃瞄器 數位相機 穩壓器 集線器	數位攝影機
會計學概要 I II 會計學 I II 會計學進階 I II	會計專用教室	無	課桌、椅 投影機	液晶投影機

科別：應用外語科

表 3.2.1. 私立協志高級中學學校教學設施整合規劃表

名稱	校舍		設備規劃	
	現有校舍	新增校舍	現有設備	新增設備
英語聽講練習 I—IV 英文聽講 I II 英文聽講進階 I II 基礎日文 I II 日文 I II 戲劇與電影賞析 I II	(專科大樓) 英聽教室 展演廳		耳機 廣播系統 單槍投影機	
專題製作 計算機概論 計算機概論實務 計算機應用 電腦軟體應用 I II	(專科大樓、 科技大樓) 電腦教室		電腦相關配備 廣播系統	
會計概論 I II	(專科大樓) 會計教室		會計課程相關 輔助資料	
基礎物理	(專科大樓) 物理實驗室		物理課程相關 實驗器材	
基礎化學	(專科大樓) 化學實驗室		化學課程相關 實驗器材	
音樂	(專科大樓) 音樂教室 展演廳 (日新樓) 鋼琴教室		鋼琴、各項管樂器	
美術	(專科大樓) 美術教室		各類美術用品 陶藝品 名家畫作	

藝術賞析 I II	(專科大樓) 美術教室 校內博物館 非洲文物館		陶藝品 名家畫作 各項古董珍藏品 異國風情藝術品	
國防通識 野外求生 兵法的智慧 恐怖主義概述 戰爭啟示錄	(專科大樓) 軍護教室		各項國防通識圖表 輔助資料及器材	

## 附錄

表 4-1-1 私立協志高級中學近三年學生畢業進路分析表

學年度	群別	科別	畢業學生數(人)	畢業進路		
				升學(人)	就業(人)	小計
91	電機電子群	電子科	134	8	107	115
		資訊科	261	25	148	173
		電機科	40	4	21	25
	動力機械群	汽車科	44	10	28	38
	商業與管理群	資料處理科	37	8	8	16
	家政群	美容科	118	3	79	82
		幼兒保育科	93	47	21	58
服裝科		11	1	7	8	
92	電機電子群	電子科	109	9	70	79
		資訊科	206	41	123	164
		電機科	45	5	27	32
	動力機械群	汽車科	127	8	89	97
	商業與管理群	資料處理科	136	38	73	111
	家政群	美容科	165	16	119	135
		幼兒保育科	98	54	30	74
餐旅群	餐飲科	93	25	58	83	
93	電機電子群	電子科	94	28	52	80
		資訊科	236	49	109	158
	動力機械群	汽車科	152	25	129	154
	商業與管理群	資料處理科	145	32	70	102
	家政群	美容科	158	10	106	116
		幼保科	94	39	37	76
	餐旅群	餐飲科	134	47	73	120



## 二、可能面臨問題及解決方案(含資源需求)

### (一) 可能面臨問題

1. 95年新課程以“群”規劃，部分教師恐慌。

95年新課程以“群”規劃，部分教師以為將廢“科”，造成極度恐慌，進而反對課程之改革與實施。

2. 部分部定科目教學時數少，教師授課不足。

部分部定科目教學時數少，學校班級數不多，教師授課不足，無法聘任專任教師授課。

3. 部分科目不復存在，教師無課可教。

現今所實施之課程係87年公佈89年實施之課程，其中部定必修科目有部分科目在95年公佈之課程暫行綱要已不復存在，將造成該科教師無課可教。

4. 群核心專業實習課程，缺乏實習工廠與設備。

部定必修之群核心專業實習課程，部分科目屬新增課程，學校缺乏廠房與設備。

5. 部份共同科目為職校新設科目（如生物），師資缺乏，又因節數不多，難尋覓到適任老師。

### (二) 解決方案

1. 對全校教職員工宣導職校課程修訂及學校規劃課程的理念與特色，以利新課程之規劃與實施。

2. 召開校務發展委員會議進行學校背景分析（SWOTS），進行需求評估，擬訂學校經營目標及學生能力指標，作為學校本位課程規劃之參考。

3. 擬訂學校課程發展委員會組織章程，成立課程發展委員會、課程研究小組、教學研究會，依層級任務發展學校本位課程。

4. 參考教育部公佈之課程暫行綱要及臺北市發展職校工農類科科教育目標、科核心能力、科核心科目及校訂參考科目發展學校本位課程。

5. 成立人力規劃小組，進行學校師資人力調查及需求分析，配合學校本位課程進行師資調配規劃，教師遇缺不補，以計畫性消化多餘教師。
6. 成立校舍空間規劃小組，進行校舍空間調查及需求分析，配合學校本位課程進行校舍、廠區空間規劃。
7. 成立設備整合規劃小組，進行各群科現有設備調查及需求分析，配合學校本位課程進行設備資源整合規劃。
8. 新科目之師資必需透過社區合作分式，從他校支援師資。

## 三、選課建議表

表 4.3.1.1 私立協志高級中學電機電子群電子科升學四技二專共同科目選課建議表

領	域	科 目 名 稱	科目代號	年 級	學 分	必 選 修	備 註
本 國 語 文		國文 I		一	3	必	電子
		國文 II		一	3	必	
		國文 III		二	3	必	
		國文 IV		二	3	必	
		國文 V		三	2	必	
		國文 VI		三	2	必	
外 國 語 文		英文 I		一	2	必	
		英文 II		一	2	必	
		英文 III		二	2	必	
		英文 IV		二	2	必	
		英文 V		三	2	必	
		英文 VI		三	2	必	
數 學		數學 I		一	4	必	
		數學 II		一	4	必	
		數學 III		二	4	必	
		數學 IV		二	4	必	
		數學進階 I		三	2	選	
		數學進階 II		三	2	選	

表 4.3.1.1 私立協志高級中學電機電子群電子科升學導向專業與實習科目選課建議表

領域	科目名稱	代號	年級	學分	必選修	備註
專業科目	基本電學 I II		一	6	必	電子
	電子學 I II		二	6	必	
	數位邏輯		二	3	必	
	電子儀表		二	2	選	
	電子電路		三	3	必	
	工業電子學		三	3	選	
	組合語言		三	3	選	
	通信電學		三	3	選	
	程式設計		三	3	選	
	微處理機		三	3	選	
	基本電學進階 I II		三	4	選	
	電子學進階 I II		三	4	選	
專業實習	基本電學實習 I II		一	6	必	
	計算機概論實務		一	2	必	
	基礎電子實習 I II		一	6	必	
	電子學實習 I II		二	6	必	
	數位邏輯實習		二	3	必	
	電腦繪圖 I II		二	6	選	
	電子儀表量測		二	2	選	
	線性電子實習 I II		二	6	選	
	TINA 電子電路模擬		二	6	選	
	專題製作 I II		三	6	必	
	電子電路實習		三	3	必	
	微處理機實習		三	3	選	
	工業電子實習		三	3	選	
	通信電學實習		三	3	選	

表 4.3.1.1 私立協志高級中學電機電子群電子科就業導向專業與實習科目選課建議表

領域	科目名稱	代號	年級	學分	必選修	備註
專業科目	基本電學 I II		一	6	必	
	電子學 I II		二	6	必	
	數位邏輯		二	3	必	
	電子儀表		二	2	選	
	電子電路		三	3	必	
	工業電子學		三	3	選	
	組合語言		三	3	選	
	有線電視		三	4	選	
	通信電學		三	3	選	
	程式設計		三	3	選	
	微處理機		三	3	選	
專業實習	基本電學實習 I II		一	6	必	
	計算機概論實務		一	2	必	
	基礎電子實習 I II		一	6	必	
	電子學實習 I II		二	6	必	
	數位邏輯實習		二	3	必	
	電腦繪圖 I II		二	6	選	
	音響技術實習		二	3	選	
	電子儀表量測		二	2	選	
	檢定實習 I II		二	4	選	
	專題製作 I II		三	6	必	
	電子電路實習		三	3	必	
	微處理機實習		三	3	選	
	工業電子實習		三	3	選	
	人機介面控制實習		三	6	選	
	通信電學實習		三	3	選	
	校外實習		三	2	選	

表 4.3.1.2 私立協志高級中學電機電子群資訊科升學四技二專共同科目選課建議表

領	域	科 目 名 稱	科目代號	年 級	學 分	必 選 修	備 註	
本 國 語 文		國文 I		一	3	必		
		國文 II		一	3	必		
		國文 III		二	3	必		
		國文 IV		二	3	必		
		國文 V		三	2	必		
		國文 VI		三	2	必		
		國文精選 I		一	2	選		
		國文精選 II		一	2	選		
		國文精讀 I		二	2	選		
		國文精讀 II		二	2	選		
		國文進階 I		三	2	選		
		國文進階 II		三	2	選		
	外 國 語 文		英文 I		一	2	必	
			英文 II		一	2	必	
		英文 III		二	2	必		
		英文 IV		二	2	必		
		英文 V		三	2	必		
		英文 VI		三	2	必		
		英文文法 I		一	2	選		
		英文文法 II		一	2	選		
		英文閱讀 I		二	2	選		
		英文閱讀 II		二	2	選		
		英文會話 I		三	2	選		
		英文會話 II		三	2	選		
數 學			數學 I		一	4	必	
			數學 II		一	4	必	
		數學 III		二	4	必		
		數學 IV		二	4	必		
		數學進階 I		三	2	選		
		數學進階 II		三	2	選		

表 4.3.1.2 私立協志高級中學電機電子群資訊科升學導向專業與實習科目選課建議表

領域	科目名稱	代號	年級	學分	必選修	備註	
專業科目	基本電學 I II		一	6	必		
	電子學 I II		二	6	必		
	數位邏輯		二	3	必		
	電腦組裝概論		二	3	選		
	微電腦結構		三	3	必		
	電子電路		三	3	選		
	微電腦週邊電路		三	3	選		
	微處理機		三	3	選		
	電腦網路概論		三	3	選		
	電工機械 I II		三	6	選		
	專業實習	基本電學實習 I II		一	6	必	
		計算機概論實務		一	2	必	
		基礎電子實習 I II		一	6	必	
電子學實習 I II			二	6	必		
數位邏輯實習			二	3	必		
文書處理實習			二	2	選		
C 程式設計實習			二	2	選		
VB 程式設計實習			二	2	選		
組合語言實習			二	2	選		
電腦組裝實習 I II			二	6	選		
專題製作 I II			三	6	必		
電腦繪圖實習 I II			三	6	必		
電子電路實習			三	3	選		
數位電子實習			三	2	選		
工業電子實習			三	2	選		
CPLD 實習			三	6	選		
單晶片控制實習 I II			三	6	選		
網際網路實習 I II		三	4	選			
電腦網路實務		三	3	選			

表 4.3.1.2 私立協志高級中學電機電子群資訊跨電機科升學導向專業與實習科目選課建議表

領域	科目名稱	代號	年級	學分	必選修	備註
專業科目	基本電學 I II		一	6	必	
	電子學 I II		二	6	必	
	數位邏輯		二	3	必	
	電腦組裝概論		二	3	選	
	微電腦結構		三	3	必	
	電子電路		三	3	選	
	微電腦週邊電路		三	3	選	
	微處理機		三	3	選	
	電腦網路概論		三	3	選	
	電工機械 I II		三	6	選	
	專業實習	基本電學實習 I II		一	6	必
計算機概論實務			一	2	必	
基礎電子實習 I II			一	6	必	
電子學實習 I II			二	6	必	
數位邏輯實習			二	3	必	
文書處理實習			二	2	選	
C 程式設計實習			二	2	選	
VB 程式設計實習			二	2	選	
組合語言實習			二	2	選	
電腦組裝實習 I II			二	6	選	
專題製作 I II			三	6	必	
電腦繪圖實習 I II			三	6	必	
電子電路實習			三	3	選	
數位電子實習			三	2	選	
工業電子實習			三	2	選	
CPLD 實習			三	6	選	
單晶片控制實習 I II			三	6	選	
網際網路實習 I II		三	4	選		
電腦網路實務		三	3	選		



表 4.3.1.2 私立協志高級中學電機電子群資訊科就業導向專業與實習科目選課建議表

領域	科目名稱	代號	年級	學分	必選修	備註
專業科目	基本電學 I II		一	6	必	
	電子學 I II		二	6	必	
	數位邏輯		二	3	必	
	電腦組裝概論		二	3	選	
	微電腦結構		三	3	必	
	電子電路		三	3	選	
	微處理機		三	3	選	
	微電腦週邊電路		三	3	選	
	電腦網路概論		三	3	選	
	電工機械 I II		三	6	選	
專業實習	基本電學實習 I II		一	6	必	
	計算機概論實務		一	2	必	
	基礎電子實習 I II		一	6	必	
	電子學實習 I II		二	6	必	
	數位邏輯實習		二	3	必	
	電腦組裝實習 I II		二	6	必	
	文書處理實習		二	2	選	
	C 程式設計實習		二	2	選	
	VB 程式設計實習		二	2	選	
	組合語言實習		二	2	選	
	自由軟體安裝實習		二	2	選	
	套裝軟體實習		二	2	選	
	電腦繪圖實習 I II		三	6	必	
	專題製作 I II		三	6	必	
	工業電子實習		三	2	選	
	數位電子實習		三	2	選	
	電子電路實習		三	3	選	
	單晶片控制實習 I II		三	6	選	
	微電腦實習		三	3	選	
	校外實習		三	2	選	
	電腦網路實務		三	3	選	
	網際網路實習 I II		三	4	選	

表 4.3.1.3 私立協志高級中學動力機械群汽車科升學四技二專共同科目選課建議表

領	域	科 目 名 稱	科目代號	年 級	學 分	必 選 修	備 註	
本 國 語 文		國文 I		一	3	必		
		國文 II		一	3	必		
		國文 III		二	3	必		
		國文 IV		二	3	必		
		國文 V		三	2	必		
		國文 VI		三	2	必		
		國文精讀 I		二	2	選		
		國文精讀 II		二	2	選		
		國文進階 I		三	2	選		
		國文進階 II		三	2	選		
	外 國 語 文		英文 I		一	2	必	
			英文 II		一	2	必	
		英文 III		二	2	必		
		英文 IV		二	2	必		
		英文 V		三	2	必		
		英文 VI		三	2	必		
		英文閱讀 I		二	2	選		
		英文閱讀 II		二	2	選		
		英文會話 I		三	2	選		
		英文會話 II		三	2	選		
數 學		數學 I		一	4	必		
		數學 II		一	4	必		
		數學 III		二	4	選		
		數學 IV		二	4	選		
		數學進階 I		三	2	選		
		數學進階 II		三	2	選		

表 4.3.1.3 私立協志高級中學動力機械群汽車科升學導向專業與實習科目選課建議表

領 域	科 目 名 稱	科目代號	年 級	學 分	必 選 修	備 註
專 業 科 目	交通法規 I		一	1	選	汽 車
	交通法規 II		一	1	選	
	汽車學進階 I		二	3	選	
	汽車學進階 II		二	3	選	
	應用力學進階 I		三	2	選	
	應用力學進階 II		三	2	選	
	引擎故障排除 I		三	2	選	
	引擎故障排除 II		三	2	選	
專 業 實 習	電工概論與實習進階 I		三	2	選	
	電工概論與實習進階 II		三	2	選	
	電子概論與實習進階 I		三	2	選	
	電子概論與實習進階 II		三	2	選	

表 4.3.1.3 私立協志高級中學動力機械群汽車科就業導向專業與實習科目選課建議表

領 域	科 目 名 稱	科目代號	年 級	學 分	必 選 修	備 註
專 業 科 目	汽車電系概論 I		二	3	選	
	汽車電系概論 II		二	3	選	
	柴油引擎概論 I		二	2	選	
	柴油引擎概論 II		二	2	選	
	新式汽車裝備 I		二	2	選	
	新式汽車裝備 II		二	2	選	
	液化瓦斯汽車 I		二	2	選	
	液化瓦斯汽車 II		二	2	選	
	汽車檢修儀器		三	2	選	
	工業安全與衛生		三	2	選	
	汽車服務與行銷		三	2	選	
	汽車材料		三	2	選	
專 業 實 習	汽車電腦診斷實習		三	2	選	
	汽車感測器實習		三	3	選	
	自動變速箱實習		三	3	選	
	汽車美容實習 I		三	3	選	
	汽車美容實習 II		三	3	選	
	汽車塗裝實習 I		三	3	選	
	汽車塗裝實習 II		三	3	選	
	機械製造實習		三	2	選	

表 4.3.1.4 私立協志高級中學家政群美容科升學四技二專共同科目選課建議表

領	域	科 目 名 稱	科目代號	年 級	學 分	必 選 修	備 註
本 國 語 文		國文 I		一	3	必	美容
		國文 II		一	3	必	
		國文 III		二	3	必	
		國文 IV		二	3	必	
		國文 V		三	2	必	
		國文 VI		三	2	必	
外 國 語 文		英文 I		一	2	必	
		英文 II		一	2	必	
		英文 III		二	2	必	
		英文 IV		二	2	必	
		英文 V		三	2	必	
		英文 VI		三	2	必	
		應用外文 I		三	2	選	
		應用外文 II		三	2	選	
數 學		數學 I		一	2	必	
		數學 II		一	2	必	
		數學 III		二	2	必	
		數學 IV		二	2	必	
		數學進階 I		三	2	選	
		數學進階 II		三	2	選	

表 4.3.1.4 私立協志高級中學家政群美容科升學導向專業與實習科目選課建議表

領 域	科目名稱	年級	學期	學分	必選修	備 註
專業	家政概論 I	一	上	2	必	
	家政概論 II	一	下	2	必	
	家庭教育	三	上	2	必	
	色彩學	一	上	2	必	
	衛生與安全	二	上	2	必	
	人際溝通	二	下	2	必	
	職業倫理	三	上	2	必	
	行銷與服務	三	下	2	必	
	人體生理 I	二	上	1	必	
	人體生理 II	二	下	1	必	
	美容衛生 I	一	上	1	必	
	美容衛生 II	一	下	1	必	
	美容概論	一	下	2	必	
	美容經營與管理 I	二	上	1	選	
	美容經營與管理 II	二	下	1	選	
實習						
實務	計算機概論實務	一	下	2	必	

表 4.3.1.4 私立協志高級中學家政群美容科就業導向專業與實習科目選課建議表

領 域	科目名稱	年級	學期	學分	必選修	備 註
專業	應用美術 I	二	上	2	選	
	應用美術 II	二	下	2	選	
	韻律 I	二	上	2	選	
	韻律 II	二	下	2	選	
	韻律 III	二	上	2	選	
	韻律 IV	二	下	2	選	
	生活美學 I	二	上	1	選	
	生活美學 II	二	下	1	選	
	配飾工藝 I	三	上	2	選	
	配飾工藝 II	三	下	2	選	
	產品包裝與陳列 I	三	上	2	選	
	產品包裝與陳列 II	三	下	2	選	
	食物與營養	三	下	2	選	
	化粧品學概論	三	下	2	選	
	美姿美儀 I	一	上	1	選	
	美姿美儀 II	一	下	1	選	
實習	美膚 I	一	上	2	必	
	美膚 II	一	下	2	必	
	美膚 III	二	上	2	必	
	美膚 IV	二	下	2	必	
	美髮 I	一	上	3	必	
	美髮 II	二	下	3	必	
	美顏 I	二	上	3	必	
	美顏 II	二	下	3	必	
	美顏 III	三	上	3	必	
	美顏 IV	三	下	3	必	
	校外實習	三	上	2	選	寒暑假校外實習共 8 週(不列節數，但採計學分)
	美髮 III	二	上	4	選	
	美髮 IV	二	下	4	選	
	髮型梳理 I	三	上	3	選	
	髮型梳理 II	三	下	3	選	
	整體造型 I	三	上	3	選	
	整體造型 II	三	下	3	選	
	化粧設計 I	三	上	2	選	
	化粧設計 II	三	下	2	選	
	髮型設計 I	三	上	2	選	
髮型設計 II	三	下	2	選		

領 域	科目名稱	年級	學期	學分	必選修	備 註
實務	專題製作 I	三	上	2	必	
	專題製作 II	三	下	2	必	
	美髮實務 I	三	上	1	必	
	美髮實務 II	三	下	1	必	
	美膚實務 I	三	上	2	選	
	美膚實務 II	三	下	2	選	
	美顏實務 I	三	上	2	選	
	美顏實務 II	三	下	2	選	
	美體實務 I	三	上	2	選	
	美體實務 II	三	下	2	選	



表 4.3.1.5 私立協志高級中學家政群幼兒保育科升學四技二專共同科目選課建議表

領	域	科 目 名 稱	科目代號	年 級	學 分	必 選 修	備 註
本 國 語 文		國文 I		一	3	必	幼保
		國文 II		一	3	必	
		國文 III		二	3	必	
		國文 IV		二	3	必	
		國文 V		三	2	必	
		國文 VI		三	2	必	
外 國 語 文		英文 I		一	2	必	
		英文 II		一	2	必	
		英文 III		二	2	必	
		英文 IV		二	2	必	
		英文 V		三	2	必	
		英文 VI		三	2	必	
數 學		數學 I		一	2	必	
		數學 II		一	2	必	
		數學 III		二	2	必	
		數學 IV		二	2	必	
		數學進階 I		三	2	選	
		數學進階 II		三	2	選	

表 4.3.1.5 私立協志高級中學家政群幼兒保育科升學導向專業與實習科目選課建議表

領域	科目名稱	年級	學期	學分	必選修	備註
專業科目	嬰幼兒發展與保育 I II III	一、二	上、下	6	必	
	幼兒教保概論 I II III	二、三	上、下	6	必	
	幼兒教保活動設計 I II III IV	二、三	上、下	8	選	
	幼兒美語 I II	二	上、下	2	選	
	嬰幼兒特殊教育	三	下	2	選	
	幼兒行為輔導 I II	三	上、下	2	選	
	兒童福利與政策	三	下	1	選	
實習科目	幼兒體能 I II	一	上、下	4	必	
	器樂 I II III IV	一、二	上、下	8	必	
	節奏樂 I II III IV	一、二	上、下	8	必	
	幼保校外實習	三	下	1	選	
	幼兒科學 I II	一	上、下	2	選	
	幼兒造型 I II	二	上、下	4	選	
	幼兒律動 I II	二	上、下	4	選	
	教具製作 I II	三	上、下	4	選	
	幼兒音樂 I II	三	上、下	4	選	
	幼兒唱遊 I II	三	上、下	4	選	
實務科目	專題製作 I II	三	上、下	4	必	
	教保實務 I II	三	上、下	8	選	

表 4.3.1.5 私立協志高級中學家政群幼兒保育科就業導向專業與實習科目選課建議表

領域	科目名稱	年級	學期	學分	必選修	備註
專業科目	嬰幼兒發展與保育 I II III	一、二	上、下	6	必	
	幼兒教保概論 I II III	二、三	上、下	6	必	
	幼兒教保活動設計 I II III IV	二、三	上、下	8	選	
	幼兒美語 I II	二	上、下	2	選	
	嬰幼兒照顧與護理	三	下	2	選	
	幼兒美語 III IV	三	上、下	2	選	
	繪本賞析	三	下	1	選	
實習科目	幼兒體能 I II	一	上、下	4	必	
	器樂 I II III IV	一、二	上、下	8	必	
	節奏樂 I II III IV	一、二	上、下	8	必	
	幼保校外實習	三	下	1	選	
	幼兒科學 I II	一	上、下	2	選	
	海報設計 I II	二	上、下	4	選	
	兒童戲劇 I II	二	上、下	4	選	
	幼兒餐點 I II	三	上、下	4	選	
	幼兒音樂 I II	三	上、下	4	選	
	幼兒唱遊 I II	三	上、下	4	選	
實務科目	專題製作 I II	三	上、下	4	必	
	教保實務 I II	三	上、下	8	選	

表 4.3.1.6 私立協志高級中學商業管理群資料處理科升學四技二專共同科目選課建議表

領	域	科 目 名 稱	科目代號	年 級	學 分	必 選 修	備 註
本 國 語 文		國文 I		一	3	必	
		國文 II		一	3	必	
		國文 III		二	3	必	
		國文 IV		二	3	必	
		國文 V		三	2	必	
		國文 VI		三	2	必	
外 國 語 文		英文 I		一	2	必	
		英文 II		一	2	必	
		英文 III		二	2	必	
		英文 IV		二	2	必	
		英文 V		三	2	必	
		英文 VI		三	2	必	
數 學		數學 I		一	3	必	
		數學 II		一	3	必	
		數學 III		二	2	必	
		數學研修		二	1	必	
		數學 IV		二	3	選	
		數學進階 I		三	2	選	
		數學進階 II		三	2	選	

表 4.3.1.6 私立協志高級中學商業管理群資料處理科升學導向專業與實習科目選課建議表

領域	科目名稱	年級	學期	學分	必選修	備註
專業科目	會計學概論 I II	一	上下	6	必	
	經濟與商業環境 I II	二	上下	8	必	
	會計學 I II	二	上下	4	必	
	經濟學 I II	三	上下	4	選	
	會計學進階 I II	三	上下	4	選	
	統計學 I II	三	上下	4	選	
	商業現代化 I II	三	上下	4	選	
實習科目	計算機概論實務	一	下	2	必	
	數位化資料處理 I II	一	上下	8	必	
	電腦軟體應用 I II	二	上下	4	必	
	程式設計 I II	二	上下	6	必	
	計算機概論進階 I II	二	上下	4	選	
	電腦繪圖	二	上	3	選	
	專題製作 I II	三	上下	4	必	
	計算機應用 I II	三	上下	4	選	
	網路管理與應用 I II	三	上下	4	選	
	電腦軟體應用 III IV	三	上下	4	選	
實務科目						

表 4.3.1.6 私立協志高級中學商業管理群資料處理科就業導向專業與實習科目選課建議表

領域	科目名稱	年級	學期	學分	必選修	備註
專業科目	會計學概論 I II	一	上下	6	必	
	經濟與商業環境 I II	二	上下	8	必	
	會計學 I II	二	上下	4	必	
	會計學進階 I II	三	上下	4	選	
實習科目	計算機概論實務	一	下	2	必	
	數位化資料處理 I II	一	上下	8	必	
	文書處理 I II	一	上下	4	選	
	電腦軟體應用 I II	二	上下	4	必	
	程式設計 I II	二	上下	6	必	
	網頁設計 I II	二	上下	4	選	
	電腦繪圖	二	上	3	選	
	數位影像處理	二	下	3	選	
	動畫製作	二	下	3	選	
	專題製作 I II	三	上下	4	必	
	資訊系統實務 I II	三	上下	4	選	
	多媒體應用 I II	三	上下	4	選	
	電腦軟體應用 III IV	三	上下	4	選	
	電子商店經營與管理 I II	三	上下	4	選	
實務科目	商業經營實務 I II	三	上下	6	選	

表 4.3.1.7 私立協志高級中學餐旅群餐飲管理科升學四技二專共同科目選課建議表

領	域	科 目 名 稱	科目代號	年 級	學 分	必 選 修	備 註
本 國 語 文		國文 I		一	3	必	
		國文 II		一	3	必	
		國文 III		二	3	必	
		國文 IV		二	3	必	
		國文 V		三	2	必	
		國文 VI		三	2	必	
外 國 語 文		英文 I		一	2	必	
		英文 II		一	2	必	
		英文 III		二	2	必	
		英文 IV		二	2	必	
		英文 V		三	2	必	
		英文 VI		三	2	必	
數 學		數學 I		一	2	必	
		數學 II		一	2	必	
		數學 III		二	2	必	
		數學 IV		二	2	必	
		數學進階 I		三	2	選	
		數學進階 II		三	2	選	

表 4.3.1.7 私立協志高級中學餐旅群餐飲管理科升學導向專業與實習科目選課建議表

領域	科目名稱	科目代號	年級	學分	必選修	備註
專業科目	餐旅英文與會話 I II III IV		二、三	8	必	
	餐旅概論 I II		二	4	必	
	初級會計 I II		二	4	必	
	餐廳經營與管理		三	6	必	
	食物學概要		二	2	選	
	餐飲安全與衛生		一	2	選	
	觀光學概要		一	2	選	
	餐旅日文與會話		三	4	選	
	數學進階		三	4	選	
	餐飲實務		三	4	選	
	專業實習	餐旅服務技術 I II III IV		一、二	8	必
飲料與調酒 I II			一	4	必	
專題製作			三	8	必	
計算機概論實務			一	2	必	
藝術賞析 I II			二	2	必	
中餐烹調 I II			一	4	必	
烘焙食品製作 I II III IV			二、三	16	必、選	
西餐烹調 I II			二	8	選	
餐務實習			一	4	必	
餐旅服務實務			三	4	選	



表 4.3.1.7 私立協志高級中學餐旅群餐飲管理科就業導向專業與實習科目選課建議表

領域	科目名稱	科目代號	年級	學分	必選修	備註
專業科目	餐旅英文與會話 I II III IV		二、三	8	必	
	餐旅概論 I II		二	4	必	
	初級會計 I II		二	4	必	
	餐廳經營與管理		三	6	必	
	餐飲安全與衛生		一	2	選	
	飲料概論		一	2	選	
	餐飲美學		三	4	選	
	餐旅日文與會話		三	4	選	
	食物學概要		二	2	選	
	採購學概論		一	2	選	
	餐飲管理		二	4	選	
專業實習	餐旅服務技術 I II III IV		一、二	8	必	
	飲料與調酒 I II		三	4	必	
	專題製作		三	8	必	
	計算機概論實務		一	2	必	
	藝術賞析 I II		二	2	必	
	中餐烹調 I II		一	4	必	
	中餐烹調 III IV		二	8	選	
	烘焙食品製作 I II		二	8	必	
	蛋糕裝飾		三	6	選	
	西餐烹調 I II		二	8	選	
	餐務實習		一	4	必	
	餐旅服務技術與 實 務		三	4	選	

	校外實習		二	0	必	寒、暑假校外實習四周
	中式點心製作 I II		三	6	選	
	餐飲行業數學		三	4	選	

表 4.3.1.8 私立協志高級中學外語群應用外語科升學四技二專共同科目選課建議表

領	域	科 目 名 稱	科目代號	年 級	學 分	必 選 修	備 註
本 國 語 文		國文 I		一	3	必	
		國文 II		一	3	必	
		國文 III		二	3	必	
		國文 IV		二	3	必	
		國文 V		三	2	必	
		國文 VI		三	2	必	
外 國 語 文		英文 I		一	2	必	
		英文 II		一	2	必	
		英文 III		二	2	必	
		英文 IV		二	2	必	
		英文 V		三	2	必	
		英文 VI		三	2	必	
數 學		數學 I		一	3	必	
		數學 II		一	3	必	
		數學 III		二	2	必	
		數學研修		二	1	必	
		數學 IV		二	3	選	
		數學進階 I		三	2	選	
		數學進階 II		三	2	選	

表 4.3.1.8 私立協志高級中學外語群應用外語科升學導向專業與實習科目選課建議表

領域	科目名稱	科目代號	年級	學分	必選修	備註
專業科目	英文閱讀 I II		二	2	必修	
	英文閱讀進階 I II		三	2	必修	
	英文寫作		二	2	必修	
	英文寫作進階		三	2	必修	
	商業概論 I II		二	4	必修	
	會計概論 I II		二	4	必修	
	經濟概論 I II		三	4	必修	
專業及實習(務)科目	英文閱讀與習作 I-IV		一、二	8	必修	
實習科目	計算機概論實務		一	2	必修	
實務科目	英文閱讀實務 I II		二	2	必修	
	英文寫作實務		二	2	必修	
	計算機應用		三	2	選修	
	商業經營實務		三	2	選修	

表 4.3.1.8 私立協志高級中學外語群應用外語科就業導向專業與實習科目選課建議表

領域	科目名稱	代號	年級	學分	必選修	備註
專業及實習 (務)科目	英文聽講練習 I - IV		一、二	8	必修	
專業科目	英文聽講 I II		一	4	必修	
	英文聽講進階 I II		三	2	必修	
	基礎英文 I II		一	4	選修	
	英文文法 I II		一	2	選修	
	英文作文		三	2	選修	
	兒童美語 I II		一	4	選修	
	新聞英文實務閱讀 I - IV		二、三	8	選修	
	科技(資訊)英文 導讀 I II		三	4	選修	
	商用英文 I II		三	4	選修	
	英詩選讀		三	2	選修	
	小說選讀 I II		三	2	選修	
	基礎日文 I II		二	4	選修	
	日文 I II		三	4	選修	
實務科目	電腦軟體應用 I II		三	4	必修	
	實用美語 I II		二	4	選修	
	戲劇與電影 賞析 I II		二	4	選修	
	漫畫英語 I II		二	4	選修	
	歌唱英語 I II		二	4	選修	
	觀光美語 I II		三	4	選修	
	翻譯練習 I II		三	4	選修	
	新知用語應用		三	1	選修	
	時事英文		三	1	選修	
	英文簡報		三	2	選修	
	校外實習		三	2	選修	(4週計1學分)

## 四、課程發展委員名單

表 4-4-1 私立協志高級中學九十四學年度課程發展委員會委員名單

職 稱	代表屬性	姓 名	所屬學科	課程專業
校長	主任委員	沈淵源		
行政代表	副主任委員	郭秋時		校務主任
	執行秘書	吳捷裕		教務主任
	委員	李元雄		學務主任
	委員	林建邦		實習輔導主任
	委員	張有諒		總務主任
	委員	陳秀惠		輔導主任
	委員	李森桔		進修部主任
	委員	劉豐盛		綜合高中主任
	委員	林士貴		主任秘書
	委員	莊妙雪		人事主任
	委員	劉世欽		教學組長
	委員	黃麗玲		註冊組長
	委員	李梅湘		實驗研究組長
	教師代表	委員	蔡惠如	國文科
委員		陳淑鐘	數理科	數學
委員		袁鳳笙	應用外語學程	英文
委員		林華生	英文科	英文
委員		林坤松	社會科	輔導
委員		林子筠	藝能科	體育
委員		吳開衍	軍護	軍訓
委員		賴榮正	活組動	綜合活動
委員		劉國樑	資訊科	資訊
委員		黃柏誠	電子科	電子
委員		蔡英仁	汽車科	汽車
委員		江俊達	資料處理科	資料處理
委員		王月品	美容科	美髮
委員	王錦慧	餐飲管理科	中餐	
委員	黃慕妮	幼兒保育科	音樂	
家長代表	諮詢委員	唐太義	家長會長	
	諮詢委員	何美惠	家長	
業界代表	諮詢委員	游照玉	小林美髮	
社區代表	諮詢委員	盧添福	民雄社區人士	
課程專家	諮詢委員	施純協	樹德科大副校長	
	諮詢委員	徐正鐘	民雄農工校長	

## 五、校訂科目科目大要（以科為單位）

如後之附件，含：

電機電子群： 電子科

電機電子群： 資訊科

動力機械群： 汽車科

家政群： 美容科

家政群： 幼兒保育科

商業與管理群： 資料處理科

餐旅群： 餐飲管理科

外語群： 應用外語科